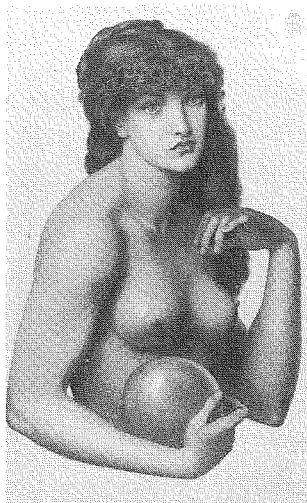


展示室1 イギリス美術の展開 — 伝統と革新 —



ダンテ・ガブリエル・ロセッティ  
「マドンナ・ピエトラ」

今回は、伝統と革新というテーマで、近代から現代約250年に及ぶイギリス美術の流れを特集します。18世紀から19世紀では、イギリス近代絵画の父と呼ばれたホーガースや肖像画家として腕をふるったレイノルズ、新しい風景画の世界を確立したターナーの作品などを紹介します。

また、20世紀では、世界的な前衛運動の流れを受けた抽象表現の作品を紹介します。さらに、1950年代にイギリスで誕生したポップ・アートは、大量生産・大量消費社会などをテーマとして作品に取り込む革新性によって、世界的な流行を生み出しました。

作者名	作品名	制作年	技法・材質
ウィリアム・ホーガース	サムエル・マーティンの肖像	1758～60頃	油彩・キャンバス
トマス・ゲインズボロ	オース夫人の肖像	1767年	油彩・キャンバス
サー・ジョシュア・レイノルズ	キティ・フィッシャーの肖像	1759～67年頃	油彩・キャンバス
トマス・ガーティン	エクセター大聖堂	1798年頃	水彩・紙
ジョセフ・マロード・ウィリアム・ターナー	コニストンの荒地	1797年頃	水彩、鉛筆・紙
ジョセフ・マロード・ウィリアム・ターナー	カンバーランド州のコールダー・ブリッジ	1810年	油彩・キャンバス
ジョン・コンスタブル	デダムの谷	1802年	油彩・キャンバス
サー・エドワード・コッラー・パーソン=ジョーンズ	フローラ	1868～84年	油彩・キャンバス
ダンテ・ガブリエル・ロセッティ	マドンナ・ピエトラ	1874年	パステル・紙
フランク・ブランギン	ヴェニス・運河	1924年	油彩・キャンバス
シリル・エドワード・パワー	地下鉄の階段	1929年	リノカット・紙
シリル・エドワード・パワー	エレベータ	1930年	リノカット・紙
バーバラ・ヘップワース	二つのフォルム、青	1958年	油彩・ボード
ヴィクター・パスモア	ワインレッド (version1)	1964年	レリーフペインティング
リチャード・ハミルトン	フラワー・ピース B	1976年	リトグラフ・紙
パトリック・コールフィールド	ジュール・ラフォルグの詩 (A版)	1973年	シルクスクリーン・紙
エデュアルド・バオロツィ	零エネルギー実験電池 Vol.1	1970年	リトグラフ、シルクスクリーン・アクリル
アラン・グリーン	赤に向かう白のアングル	1992年	エッチング・紙
アラン・グリーン	ドローイング339	1995年	ミックスメディア・紙

展示室2 欧米に学んだ日本人画家たち



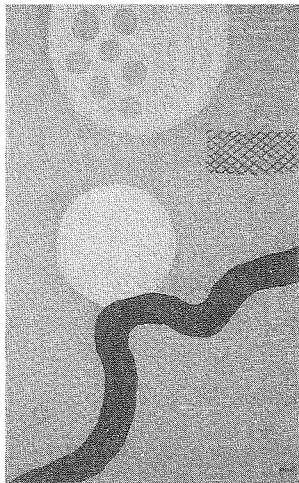
山下新太郎「吾寺」

明治になって、欧米からもたらされた様々な品物、技術、習慣などに、当時の日本人はおおいに驚かされました。画家たちも例外ではありません。来日した欧米人画家から学んだ画家もいますが、イギリスやフランス、アメリカなどに渡り、現地で修業した画家もたくさんいます。なかにはマティス、ヴラマンクなど、世界の美術史に名を残した巨匠たちから直接教えを受けた画家もいます。

これは、外光派、印象派、後期印象派、フォーヴィスム、キュヴィスム、シュルレアリスム、そしてアンフォルメル・・・世界の美術界という大海原へと乗り出して行った日本人画家たちの記録です。

作者名	作品名	制作年	技法・材質	寄贈
荒井陸男	裸婦		油彩・キャンバス	(有)ヒノ・ギャラリー寄贈
高木背水	英国帝室植物園		油彩・キャンバス	
原 撫松	日本髪若い女性肖像		油彩・キャンバス	
栗原忠二	ヴェニス風景	1921 (大正10)	油彩・板	
山本芳翠	園田健像	1885 (明治18)	油彩・キャンバス	
有島生馬	少女	1908 (明治41)	油彩・キャンバス	
白滝幾之助	農婦と牛のいる風景		油彩・キャンバス	
山下新太郎	吾寺	1922 (大正11) 頃	油彩・キャンバス	
中川紀元	赤い下着	1920 (大正9)	油彩・キャンバス	(株)興新産業寄贈
川島理一郎	コルシカ島サゴーン風景	1921 (大正10)	油彩・キャンバス	
小山敬三	風景	1922 (大正11)	油彩・キャンバス	
里見勝蔵	軍人	1927 (昭和2)	油彩・キャンバス	
北川民次	本を読む労働者	1927 (昭和2)	油彩・キャンバス	
清水登之	モンゴルの人	1935 (昭和10) 頃	油彩・キャンバス	
土橋 醇	村のコンポジション	1957 (昭和32)	油彩・キャンバス	
佐藤 敬	石の対話	1958 (昭和33)	油彩・キャンバス	
今井俊満	コンポジション 23	1959 (昭和34)	油彩・キャンバス	
南 薫造	風景	1909 (明治42)	水彩・紙	
南 薫造	郊外の小道		水彩・紙	
南 薫造	川べりの家		水彩・紙	
南 薫造	少女		水彩・紙	
南 薫造	橋のある河		水彩・紙	
南 薫造	船		水彩・紙	

## 展示室3 音楽に通じる美術



恩地孝四郎  
「LyricNo.2 楽曲によせる抒情  
ラヴェル “道化師の朝歌”」

美術は眼でみる世界、音楽は耳で聴く世界ですが、これらの芸術には豊かな交わりがあります。今回のテーマ展示では、当館のコレクションの中から音楽と関わりの深い作品を集めました。

音楽のある場面を描いた作品や、音楽や音を主題や造形的な要素として取り入れた作品などです。色やかたちと同じように、響きや音色はことばを超えて私たちの感覚にうったえてきます。音楽を聴いて色彩や情景が思い浮かぶように、美術作品をみて音を感じることもあるでしょう。作品の前で心の耳を澄ませながら、ひと味ちがった美術の楽しみ方を見つけてください。

作者名	作品名	制作年	技法・材質
サー・ジョシュア・レイノルズ	サー・エグリントン伯爵ジェーンの肖像	1777	油彩・キャンバス
サー・エドワード・コッリー・バーン＝ジョーンズ	キリストの昇天	1875年	テョーク、墨・紙
サー・エドワード・コッリー・バーン＝ジョーンズ	アヴァロンにおけるアーサー王の眠り	1894	グワッシュ・紙
シッカート	カフェの中	1914年頃	油彩・キャンバス
カルヴァート	林檎酒の宴		木版
パーバラ・ヘップワース	オルフェウス		真鍮
パーバラ・ヘップワース	石柱（バヴァーナ）	1953	油彩・パネル
アラン・グリーン	ドローイング336	1995年	ミクストメディア・紙
南 薫造	バーン＝ジョーンズ作「水草」模写	1908	油彩・キャンバス
山口 薫	静物	1926（大正15）年頃	油彩・キャンバス
北川民次	踊る人たち		油彩・キャンバス
西 常雄	藤原義江像	1932	ブロンズ
恩地孝四郎	LyricNo.2 楽曲によせる抒情 ラヴェル “道化師の朝歌”	1933	木版・紙
安井曾太郎	『安井曾太郎版画集』より レコードを聴く人	1935	木版・紙
佐藤昭一	自分と石膏とマンドリンと壺	1948（昭和23）年	油彩・キャンバス
北川民次	踊る人たち		油彩・キャンバス
堂本尚郎	1962-18（二元的なアンサンブル）	1962（昭和37）年	油彩・キャンバス
オノサト・トシノブ	64-G	1964（昭和39）年	リトグラフ・紙
愛蔵	テル・ミーナウ	1966（昭和41）年	シルクスクリーン・紙
秋山泰計	祭の獅子（バリエーション）	1974（昭和49）年	木版・紙
安藤重春	レッスン	1977	岩彩・紙

## 展示室4 ①イギリス版画の楽しみ——ローダー・コレクションを中心に——



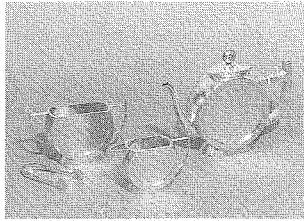
ジョン・クローム  
「新しい水車場の裏手、ノリッジ」

郡山市立美術館では、イギリス版画の（ローダー・コレクション）を所蔵しています。

イギリスの気候と自然を劇的に描いたターナーやコンスタブル、ジョン・セル・コットマンやジョン・クロームらノリッジ派、銅版画で繊細に街並みや人々を表現したホイッスラー。様々な表現技法によりイギリスの風景、風俗、物語が描かれており、イギリスの版画の歴史を網羅した一大コレクションであるといえます。特にイギリスの変化に富んだ気候や自然は、画家にさまざまなインスピレーションを与えたに違いありません。モノトーンの中に広がる豊かな世界をお楽しみください。

作者名	作品名	制作年	技法・材質
ポール・サンドビー	カーナーヴォン城	1776年	アクアチント、エッチング・紙
ジョン・コンスタブル	ヤーマス、ノーフォーク	1832年	メゾチント、手彩色・紙
ジョン・コンスタブル	荒野（ヒース）	1831年	メゾチント・紙
ジョン・コンスタブル	虹、ソールズベリー大聖堂	1834～7	メゾチント・紙
ジョン・コンスタブル	「イングランドの風景」より		メゾチント・紙
トマス・ガーターン	ユア川とスケル川沿いのリッポン大聖堂	1825年	メゾチント・紙
トマス・ガーターン	フォックス川沿いのヨーク大聖堂		メゾチント・紙
トマス・ガーターン	ウォーフ川沿いのポルトン修道院	1825年	メゾチント・紙
ジョセフ・マロード・ウィリアム・ターナー	ストーン・ヘンジ	1829年	エッチング、ライン・エンブレイヴィング・紙
ジョセフ・マロード・ウィリアム・ターナー	マーゲイト	1828以前	メゾチント・紙
ジョセフ・マロード・ウィリアム・ターナー	ネッカー川対岸から見たハイデルベルク	1846年	エッチング、ライン・エンブレイヴィング・紙
ジョン・セル・コットマン	主教官邸の門、ノリッジ		エッチング・紙
ジョン・セル・コットマン	カーンの聖トリニティー大寺院、クリプト		エッチング・紙
ジョン・セル・コットマン	東から見たサン・ピネイツ修道院の門口（『ノーフォーク建築遺構のエッチング集』より）	1818年	エッチング・紙
ジョン・クローム	ホウトン・セント・ピーター	1810頃	ソフトグランドエッチング・紙
ジョン・クローム	マウスホールド・ヒース、ノリッジ	1810頃	エッチング・紙
ジョン・クローム	新しい水車場の裏手、ノリッジ	1812年	エッチング・紙
ジョセフ・スタナード	ブレイドンに浮かぶ船	1825年	エッチング・紙
ジェームズ・アット・マニエル・ホイッスラー	自由貿易波止場	1877年	エッチング・紙
ジェームズ・アット・マニエル・ホイッスラー	ランプの明かりでの読書	1858-9	エッチング、ドライポイント・紙
ジェームズ・アット・マニエル・ホイッスラー	寝床での読書	1858年	エッチング・紙
ジェームズ・アット・マニエル・ホイッスラー	ラルエット坊や	1859年	エッチング・紙
ディヴィット・ジョーンズ	エヴリマン	1929年	木口木版・紙
クリスティーナ・リチャード・ウィン・ネヴィンソン	休息するフランス軍	1916年	ドライポイント・紙
ロバート・ギビングス	カモメ（『生命の榮光』挿絵より）	1934年	木口木版・紙

## 展示室4 ②ドレッサーの工芸



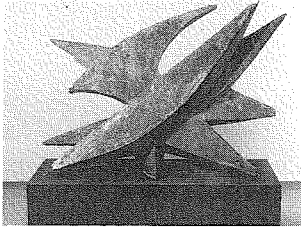
クリストファー・ドレッサー  
「銀製ティーセット」

クリストファー・ドレッサー(1834-1904)は、19世紀において最も急進的な、そして最も多分野にわたって数多くの作品を創作した、英国における最初のインダストリアル・デザイナーです。ドレッサーは、明治9年に来日しており(ヨーロッパのデザイナーが実施した初めての日本旅行といわれています)、その日本訪問の経験は彼の創作に大きな影響を与えました。彼は、日本の陶磁器や金属器などを幅広く研究し、それらを西洋デザインの主流へ導入しようと試みたのです。

素材の美しさと機能に応じたシンプルでダイナミックな彼のデザインは、100年以上たった現在においても多くの人を魅了し続けています。

作品名	制作年	技法・材質
クラレット・ジャグ(ぶどう酒用容器)		ガラス、金属、電気メッキ
六角型薬味入れセット		ガラス、金属、電気メッキ
スプーン・ウォーマー		金属、電気メッキ
緑釉サラダボウル(サーバー付き)	1879-72頃	陶器、金属、電気メッキ
トースト・ラック(ポイントアーチ型)	1881	金属、電気メッキ
銀製ティーセット	1885	銀、象牙、金メッキ
ミルク入れ	1880	金属、電気メッキ
ジュガー・バスケット(穴あきふるい付き)	1884	金属、銀メッキ
柳編み把手付きダブルバスケット	1881	金属、電気メッキ
柳編み把手付きケトル		金属、電気メッキ
ナイフとフォークのセット		銀、電気メッキ
塩入れとスプーン	1884	銀
ファイヤー・ドッグ(暖炉の薪台)		真鍮
真鍮製燭台		真鍮
色柄花模様隅切角皿	1884	陶器
草花象嵌模様足付皿		真鍮、銀、銅
緑釉山羊面四耳壺	1892-95頃	陶器
紅地彩釉花瓶	1879-82頃	陶器
彩色金彩花模様水差		磁器
青釉水差	1879-82頃	陶器
黄緑釉水差(一対)	1892-95頃	陶器
色絵花鳥模様壺	1892-95頃	陶器
染付鳥波濤文把手付鉢		磁器
金彩筒三足花器		磁器
花瓶(赤色クルーザ・ガラス)		ガラス
瓶(淡緑色クルーザ・ガラス)		ガラス
瓶(茶色クルーザ・ガラス)		ガラス
瓶(緑色クルーザ・ガラス)		ガラス
プロペラ瓶(緑色クルーザ・ガラス)		ガラス
ローマン瓶(緑色クルーザ・ガラス)		ガラス
花瓶(緑色クルーザ・ガラス)		ガラス
花瓶(緑色クルーザ・ガラス)		ガラス

## ロビー展示 彫刻・他



笠置季男「躍進」

作者名	作品名	制作年	技法・材質	寄贈・寄託
● 1階展示ロビー				
アントニー・ゴームリー	曇子雲ⅩⅢ	2000	ステンレス、スチール棒	
アントニー・ゴームリー	領域ⅩⅢ	2000	ステンレス、スチール棒	
細川宗英	装飾古墳シリーズ9	1963(昭和38)	セメント	細川明子氏寄贈
● 1階サブエントランス				
笠置季男	躍進	1958(昭和33)	セメント	
● 2階展示ロビー				
佐藤潤四郎	陶器で仏足跡 1・2		陶器	寄託作品
佐藤潤四郎	石で仏足跡		石	寄託作品
菊池一雄	自刻像	1947(昭和22)	ブロンズ	
清水多嘉示	フランスの女	1927(昭和2)	ブロンズ	
細川宗英	道元	1972(昭和47)	ブロンズ	
堀内正和	顔	1955(昭和30)	鉄、セメント	
● 屋外				
バリー・フラナガン	野兎と鐘	1988	ブロンズ	

※作品は都合により一部展示替えを行うことがあります。