

私のお気に入りベスト展^{テン}

1992（平成 4）年 11 月に開館した郡山市立美術館のコレクションは、イギリス近代美術、日本近代美術、郡山ゆかりの美術、そして本（版）の美術という 4 つの基本方針のもとで成り立っておりますが、現在総計 2,207 点を数えます。内訳は、油彩画 279 点、水彩・素描は 397 点、日本画 50 点、版画 1,351 点、彫刻 40 点、工芸 190 点となっています。

当館は一昨年に開館 20 周年を迎えましたが、より市民の方々に当館コレクションを知っていただき、親しんでいただく機会となるよう、今年 4 月 22 日から 7 月 6 日まで、近代の作品の中から人気投票を行いました。今回の常設展示室 1～3 では、その結果を実際の作品を展示することで発表します。

期間中、投票してくださった方は 591 人で、候補作 100 点の中からお気に入りの 1 位から 3 位までを記入していただきました。そこで、1 位を 3 点、2 位を 2 点、3 位を 1 点として総計した結果の上位 50 点が今回の展示に反映されています。

通常、当館の常設展示室では部屋ごとにテーマを決めていますが、今回はほぼ得点順に展示しています。当館初めての試みですが、いつもと違う雰囲気の中で、作品の新しい魅力を発見していただければ幸いです。

投票に御協力くださった皆様には心から御礼を申し上げます。

平成 26 年 7 月 16 日

郡山市立美術館

展示期間:平成 26 年 7 月 16 日（水）～ 10 月 19 日（日）

※この目録は展示順ではありません。また、作品は都合により一部展示替えを行うことがあります。

◎展示室1～3◎私のお気に入りベスト展◎

順位	作者名	作品名	制作年	技法・材質	得点
1	安藤重春	雨の華	1979 (昭和 54)	岩絵具・紙	183
2	サー・エドワード・コラー・パーン=ジョーンズ	フローラ	1868-84	油彩・キャンバス	180
3	サー・ジョシュア・レイノルズ	エグリントン伯爵夫人、ジェーンの肖像	1777	油彩・キャンバス	159
4	斎藤 清	珊瑚	1955 (昭和 30)	木版・紙	104
5	佐藤潤四郎	オブジェ・羊車	1980-82 (昭和 55-57) 頃	ガラス/宙吹・プランツ	92
6	棟方志功	愛染菩薩図 (「雨ニモ負ケズ」四韻)		墨、淡彩・紙/4点組	90
7	諫山麗吉	甲州猿橋		油彩・キャンバス	89
8	ジョゼフ・マロード・ウィリアム・ターナー	カンバーランド州のコールダー・ブリッジ	1810	油彩・キャンバス	77
8	中川八郎	秋郊		水彩・紙	77
10	ジョン・マーティン	フレッシュウォーター・ベイ	1815 頃	油彩・キャンバス	71
11	ダンテ・ガブリエル・ロセッティ	マドンナ・ピエトラ	1874	パステル・紙	70
12	小林万吾	朽葉の袖	1907 (明治 40)	油彩・キャンバス	68
13	水田荘介	青衣の女	1964 (昭和 39)	油彩・キャンバス	66
14	ジョン・ウィリアム・ウォーターハウス	フローラ	1914 頃	油彩・キャンバス	61
15	栗原忠二	ヴェニス風景	1921 (大正 10)	油彩・板	60
15	真野紀太郎	ウェリントン植物園	1924 (大正 13)	水彩・紙	60
17	小出樞重	自画像	1918 (大正 7)	油彩・キャンバス	59
18	サー・フランク・ブランギン	ヴェニス・運河	1924	油彩・キャンバス	55
19	古賀春江	蝸牛のいる田舎	1928 (昭和 3)	油彩・キャンバス	54
19	横井弘三	料治朝鳴氏の家族	1940 (昭和 15) 頃	油彩・合板	54
21	リチャード・ウィルソン	キケロの別荘		油彩・キャンバス	51
22	野崎華年	富士	1907 (明治 40)	油彩・キャンバス	48
23	オーブリー・ビアズリー	おまえの口に口づけしたよ、ヨカナーン (オスカー・ワイルド『サロメ』挿絵、『ステューディオ』創刊号のためのブルー版)	1893	ラインブロック・紙	47
24	北川民次	アメリカ婦人とメキシコ女	1935 (昭和 10) (1958 年補筆)	テンペラ・板	43
24	三木宗策	威容抱慈 (坂上田村麻呂像)	1924 (大正 13)	木	43
26	岸田劉生	銀座数寄屋橋	1909 (明治 42) 頃	油彩・板	42
26	アルバート・ジョゼフ・ムーア	黄色いマーガレット	1881	油彩・キャンバス	42
26	青津清喜	窓際	1950 (昭和 25)	油彩・キャンバス	42
29	石川寅治	房総風景	1923-24 (大正 12-13) 頃	油彩・キャンバス	40
29	荻生天泉	行成卿	1932 (昭和 7)	岩絵具・紙/二曲一双屏風	40
29	鎌田正蔵	基地の風景 (B)	1991 (平成 3)	アクリル・キャンバス 鎌田正蔵氏寄贈	40
32	梶田半古	蝶	1907-12 (明治 40-45) 頃	岩絵具・絹/二曲一双屏風	37
32	高橋勝蔵	桃と葡萄	1909 (明治 42) 頃	油彩・キャンバス	37
32	高橋由一	風景 (鳥海山)	1880 代	油彩・キャンバス	37
35	ジョン・コンスタブル	デダムの谷	1802	油彩・紙、キャンバス	36
35	藤島武二	「耕到天」習作	1936 (昭和 11)	油彩・キャンバス	36
37	土橋 醇	イル・ド・フランス	1956 (昭和 31)	油彩・キャンバス	35
38	五百城文哉	日光		水彩・紙	33
39	アルフレッド・ウィリアム・パーソンズ	箱根の秋		水彩・紙	31
39	広瀬孝次	田園景色	1890 (明治 23)	油彩・キャンバス	31
41	サー・アルフレッド・イースト	村の茶店、箱根	1889 頃	水彩・紙	30
41	黒沢吉蔵	ガスタックのある風景	1956 (昭和 31)	岩絵具、箔・紙 黒沢吉蔵氏寄贈	30
41	高村真夫	風景	1903 (明治 36)	油彩・キャンバス	30
44	林 武	女	1932 (昭和 7) 頃	油彩・キャンバス	29
45	ジョン・ヴァーレー・ジュニア	宮島の街並	1890	水彩・紙	28
46	彭城貞徳	雪景色		水彩・紙	26
46	山本芳翠	園田銚像	1885 (明治 18)	油彩・キャンバス	26
48	吉田 博	ウィンザー橋		水彩・紙	25
49	ジェームズ・アボット・マクニール・ホイッスラー	ラルエット坊や	1859	エッチング・紙	24
49	中村 彝	朝顔	1923 (大正 12)	油彩・キャンバス	24

◎展示室4◎

●戦争と美術

作者名	作品名	制作年	技法・材質	
藪崎芳次郎	山東省羊亭集之戦	1895 (明治 28)	石版・紙	
高橋松亭	金州ノ占領 (『奉公偉績画卷』第 30 図)	1896 (明治 29)	木版・紙	秋本倫子氏寄贈
黒田清輝	旅順砲台突貫之図	1898 (明治 31)	木口木版・紙	
北沢楽天	やまとひめとブリタニヤ (『北国新聞』明治 31 年 12 月 1 日号、第 1926 号付録) (『時事新報』明治 35 年 6 月 26 日号、第 6689 号付録)	1902 (明治 35)	石版・紙	
ポール・ナッシュ	夜間行軍	1918	石版・紙	
ポール・ナッシュ	ドイツ製二重トーチカ、ゲルフェルト	1918	石版・紙	
ポール・ナッシュ	見知らぬ海岸	1920	石版・紙	
クリストファー・リチャード・ウィン・ネヴィンソン	休憩するフランス軍	1916	ドライポイント・紙	
クリストファー・リチャード・ウィン・ネヴィンソン	空中で	1917	石版・紙	
クリストファー・リチャード・ウィン・ネヴィンソン	4000 フィートでの旋回飛行	1917	石版・紙	
クリストファー・リチャード・ウィン・ネヴィンソン	ドイツ戦闘機一タウプへの急襲	1917	石版・紙	
クリストファー・リチャード・ウィン・ネヴィンソン	アラスからバボームへの道	1918	石版・紙	
クリストファー・リチャード・ウィン・ネヴィンソン	大攻撃の後	1918	石版・紙	
吉井 忠	敗れたる風景	1946 (昭和 21)	油彩・キャンバス	吉井忠氏寄贈
丸樹長三郎	おろかなりし歴史	1945 (昭和 20)	油彩・キャンバス	丸樹敏男氏寄贈
牧野義雄	日本大使館から見たロンドン爆撃	1940 (昭和 15)	油彩・キャンバス	

●佐藤潤四郎 クリスタルの輝き

作者名	作品名	制作年	技法・材質	
佐藤潤四郎	ステンドグラス・窯		ステンドグラス	小林東洋氏寄贈
佐藤潤四郎	花器 (カットグラス)	1986 (昭和 61)	型吹き・エッチング、カット	
佐藤潤四郎	花器 (カレット入り)		宙吹き・カレット封入	
佐藤潤四郎	花器 (グリーン)		宙吹き	
佐藤潤四郎	花器・仏足跡ロータス		宙吹き・サンドブラスト	佐藤久枝氏寄贈
佐藤潤四郎	植物文一輪挿し		宙吹き・グラヴェール	
佐藤潤四郎	クリスタル六角鉢		宙吹き	
佐藤潤四郎	ブルー花器		宙吹き	
佐藤潤四郎	雲母入り花器		宙吹き・雲母封入	
佐藤潤四郎	花器・馬車に乗るガラスの神様	1973 ~ 6 (昭和 48 ~ 51) 頃	宙吹き・サンドブラスト	(株)ノリタケクリスタル寄贈
佐藤潤四郎	オブジェ・これ以上芽の出ない世界		宙吹き	
佐藤潤四郎	魚 (オレンジ・ブルー)		宙吹き・カレット封入	
佐藤潤四郎	舍利器		宙吹き・気泡封入、プランツ	
佐藤潤四郎	舍利器 (カレット入り)		宙吹き・カレット封入	
佐藤潤四郎	奈良・薬師寺玄奘三蔵院舍利器カバー (控) No. 1	1984 (昭和 59)	宙吹き・プランツ、雲母封入	
佐藤潤四郎	奈良・薬師寺玄奘三蔵院舍利器 (控) No. 1	1980 (昭和 55)	宙吹き・カット	
佐藤潤四郎	植物文瓶		宙吹き・グラヴェール	
佐藤潤四郎	瓶・ガラスの神様		宙吹き・グラヴェール、プランツ	
佐藤潤四郎	大杯・ワインを造る		宙吹き・グラヴェール、プランツ	佐藤久枝氏寄贈
佐藤潤四郎	ルーマー杯 (グリーン)		宙吹き・プランツ	長谷川貴子氏 / 石川和子氏寄贈
佐藤潤四郎	ルーマー杯・大好きな形		宙吹き・プランツ	
佐藤潤四郎	ルーマー杯・なみなみのワインを		宙吹き・グラヴェール、プランツ	
佐藤潤四郎	鍛鉄吹込花器 (顔)		鍛鉄吹込	
佐藤潤四郎	鍛鉄吹込花器・灯もつけて		鍛鉄吹込	
佐藤潤四郎	オブジェ・ガラスを吹く人		鍛鉄	寄託作品
佐藤潤四郎	オブジェ・羊車		鍛鉄・ガラス	寄託作品
佐藤潤四郎	クリスタル花器		宙吹き	
各務鎌三	クリスタル花瓶《鱗影》	1970 (昭和 45) 頃	宙吹き・気泡封入、グラヴェール	田淵十一氏寄贈
吉田丈夫	クリスタル瓶《瓢》		宙吹き	田淵十一氏寄贈

◎ロビー展示◎

作者名	作品名	制作年	技法・材質	
● 1 階				
細川宗英	装飾古墳シリーズ 9	1963 (昭和 38)	セメント	細川明子氏寄贈
笠置季男	躍進	1958 (昭和 33)	セメント	
アントニー・ゴームリー	量子雲 XXIII	2000	ステンレス・スチール棒	
アントニー・ゴームリー	領域 XIII	2000	ステンレス・スチール棒	
● 2 階展示ロビー				
佐藤潤四郎	陶器で仏足跡 1・2 / 石で仏足跡		陶器 / 石	寄託作品
佐藤静司	子供頭部	1955 (昭和 30)	木	佐藤静司氏寄贈
三坂耿一郎	まとう	1967 (昭和 42)	ブロンズ	
佐藤忠良	群馬の人	1952 (昭和 27)	ブロンズ	
● 前庭				
バリー・フラナガン	野兎と鐘	1988	ブロンズ	

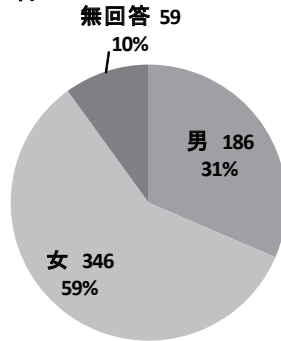
私のお気に入りベスト展 1～3位得票内訳

ベスト3に選ばれた3点の票の内訳を、グラフで表しました。4位以下に差をつけて選ばれたベスト3の3作品が、どのような方々に人気があるのか、それぞれの作品がどのような層から支持されているのかが見えてくればと思います。

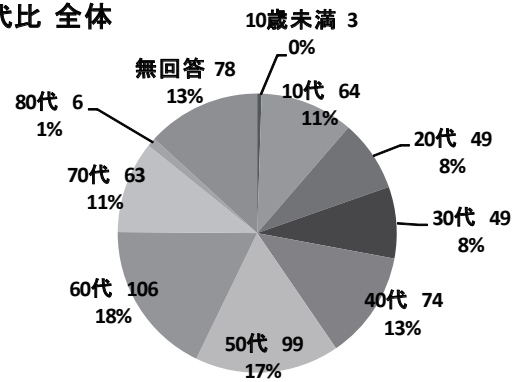
1位	安藤重春 「雨の華」
2位	サー・エドワード・コーリー・バーン＝ジョーンズ 「フローラ」
3位	サー・ジョシュア・レイノルズ 「エグリントン伯爵夫人、ジェーンの肖像」

◆全体の男女比、年代比

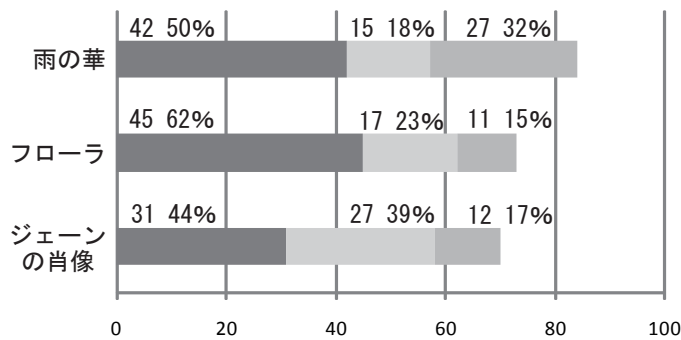
●男女比 全体



●年代比 全体



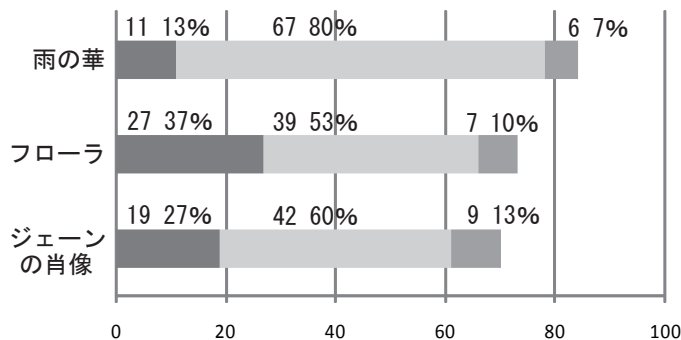
●順位の内訳 (単位: 票)



投票用紙には1位から3位まで記入されましたが、ここでは、それぞれ何位の票がいくつ入ったのかを見えます。

1位に最も多く投票されたのは、当館看板娘、「フローラ」ですが、総合ポイントでは2位となりました。

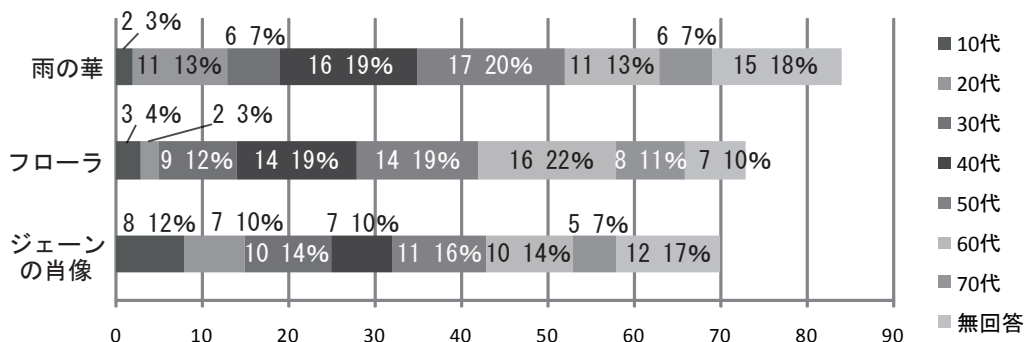
●男女比 (単位: 人)



ベスト3に投票された方の男女比です。「雨の華」は8割が女性で、圧倒的に女性人気が高いことがわかります。

「フローラ」は全体の男女比（ページ下円グラフ）と比較して、やや男性人気が高いようです。

●年代比 (単位: 人)



「ジェーンの肖像」は、10代の得票率が他の2点の倍以上ありました。学校の見学授業で紹介される機会が多いためかもしれません。

※ 10歳未満と80代以上は0票のため省略