

展示室 1 イギリス近代美術

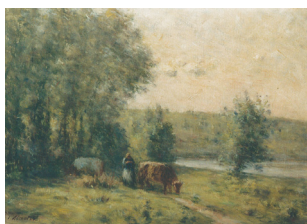


ジョン・コンスタブル
「デダムの谷」

18 世紀から 19 世紀にかけて、いち早く産業革命を成し遂げたイギリスは、美術の分野でもこの時に黄金時代を迎えました。18 世紀後半、ホガースやゲインズボロ、レイノルズの出現によって肖像画の分野が確立されます。一方、ブレイクに代表されるイギリスロマン主義絵画は、ヨーロッパの芸術運動を先導しました。風景画の分野では、19 世紀前半に風景画家の双璧をなすターナーとコンスタブルが登場し、フランスのバルビゾン派や印象派にも影響を及ぼしました。

作者名	作品名	制作年	技法・材質
ウィリアム・ホガース	サミュエル・マーティンの肖像	1758-60 頃	油彩・キャンバス
トマス・ゲインズボロ	オース夫人の肖像	1767	油彩・キャンバス
サー・トマス・ローレンス	ラビー・ウィリアム牧師	1790 代初頭	油彩・キャンバス
サー・ジョシュア・レイノルズ	キティ・フィッシャーの肖像習作	1760-62 頃	油彩・キャンバス
サー・ジョシュア・レイノルズ	エグリントン伯爵夫人ジェーンの肖像	1777	油彩・キャンバス
リチャード・ウィルソン	キケロの別荘		油彩・キャンバス
ジョセフ・マロード・ウィリアム・ターナー	カンバーラン州のコールダーブリッジ	1810	油彩・キャンバス
ジョセフ・マロード・ウィリアム・ターナー	サン・ゴタール峠の下り道	1848	水彩・紙
ジョセフ・マロード・ウィリアム・ターナー	ネッカー川対岸から見たハイデルベルク	1846	エッチング、ラインエングレーヴィング・紙
ジョセフ・マロード・ウィリアム・ターナー	カレー沖の釣船（ドーバー海峡）	1830	メゾチント・紙
ジョン・コンスタブル	デダムの谷	1802	油彩・紙、キャンバス
ジョン・コンスタブル	虹、ソールズベリー大聖堂	1834-7	メゾチント・紙
ジョン・コンスタブル	『イングランドの風景』より 「水浴びする人たち、ハムステッド」	1830	メゾチント・紙
ジョン・コンスタブル	『イングランドの風景』より「ヤーマス、ノーフォーク」	1830	メゾチント・紙
ジョン・マーティン	フレッシュウォーター・ベイ	1815 頃	油彩・キャンバス
フォード・マドックス・ブラウン	牢獄のジャコポ・フォスカリ	1869	チョーク・紙
ウィリアム・ブレイク	眠るダンカン王に近づくマクベス夫人		水彩、インク・紙
エドワード・コーリー・パーソンズ	フローラ	1868-84	油彩・キャンバス
ジョン・ウィリアム・ウォーターハウス	フローラ		油彩・キャンバス

展示室 2 西洋に学んだ日本人画家たち



白滝幾之助「農婦と牛のいる風景」

近代のおとずれとともに、フランスのパリは「芸術の都」として世界各国から芸術家が集まる場所になりました。日本でも明治以来、多くの美術家たちパリに渡り、美術を学ぶ機会を得ています。ほかにも、西洋の絵画技法を学ぶことに情熱を賭けた多くの優れた画家が、イギリスやイタリアなどへ留学しています。

今回の展示は、当館のコレクションの中から、西洋に学んだ日本人画家に注目し、西洋からの影響と絵画の潮流を探ろうとするものです。

作者名	作品名	制作年	技法・材質	
山本芳翠	園田銚像	1885(明治18)	油彩・キャンバス	
原 撫松	婦人像	1906～7(明治39～40)頃	油彩・キャンバス	
三宅克己	ブルージュ	1910(明治43)	水彩・紙	
白滝幾之助	農夫と牛のいる風景		油彩・キャンバス	
有島生馬	少女	1908(明治41)	油彩・キャンバス	
武内鶴之助	虹(英国牧場風景)		油彩・キャンバスボード	
栗原忠二	ハマースミス・ブリッジ		油彩・板	
南 薫造	バーン＝ジョーンズ作「水車」模写	1908(明治41)	油彩・キャンバス	
北川民次	本を読む労働者	1927(昭和2)	油彩・キャンバス	
小山敬三	裸婦立像	1920～22(大正9～11)頃	油彩・キャンバス	
里見勝蔵	軍人	1927(昭和2)	油彩・キャンバス	
中山 巍	赤ジレ坐婦	1927(昭和2)	油彩・キャンバス	
伊原宇三郎	靴職人	1925～29(大正14～昭和4)頃	油彩・キャンバス	武田光司コレクション寄贈
中西利雄	教会の見える風景	1930(昭和5)頃	水彩・紙	
牧野義雄	日本大使館から見たロンドン爆撃	1940(昭和15)	油彩・キャンバス	
村井正誠	いそぐ人	1956(昭和31)	油彩・キャンバス	
土橋 醇	イル・ド・フランス	1956(昭和31)	油彩・キャンバス	
佐藤 敬	石の対話	1958(昭和33)	油彩・キャンバス	
今井俊満	コンポジション 23	1959(昭和34)	油彩・キャンバス	

展示室3 郡山の彫刻



佐藤静司「獺」

大正から昭和戦前期にかけて官展を中心に活躍した木彫家・三木宗策。その門下には佐藤静司をはじめとして本田晶彦、柳沼曹雲といった市内および県内出身の作家が集まりました。一方、塑造によってやや抽象化した人体を表現した湖南出身の三坂耿一郎は、日展の彫刻家を代表するひとりとして活躍しました。

今回は、三木の絵画作品など資料類の新収蔵品をあわせて紹介しながら、郡山の彫刻を振り返ります。市内には駅前や公共施設周辺など、三坂や佐藤のブロンズのモニュメントが点在しています。この機会に市内のモニュメントなどにも関心をよせていただけたらと願っています。

作者名	作品名	制作年	技法・材質	
三木宗策	威容抱慈(坂上田村麻呂像)	1924(大正13)	木彫	
本田晶彦	少年	1960(昭和35)	木彫	本田悦久氏寄贈
柳沼曹雲	陽	1964(昭和39)	石膏	柳沼薫氏寄贈
佐藤静司	獺	1936(昭和11)	木彫	
佐藤静司	閑	1986(昭和61)	木彫	佐藤静司氏寄贈
佐藤静司	フルーティスト	2000(平成12)	木彫	佐藤静司氏寄贈
佐藤静司	街の詩	2006(平成18)	木彫	佐藤静司氏寄贈
三坂耿一郎	まとう	1967(昭和42)	ブロンズ	
三坂耿一郎	女童	1974(昭和49)	ブロンズ	
新収蔵品(三木宗策・柳沼曹雲資料)			佐藤静司氏寄贈	
三木宗策	達磨	1906～14(明治39～大正3)頃	木彫	
三木宗策	根付	1931～40(昭和6～15)頃	木彫	
佐藤静司	ガマ(三木宗策作品模刻)	1931～40(昭和6～15)頃		
三木宗策	秋の図		墨、淡彩・紙/軸装	
三木宗策	木菟の図	1939(昭和14)頃	墨、淡彩・紙/軸装	
三木宗策	露草	1937～38(昭和12～13)頃	墨、淡彩・紙	
柳沼曹雲	ヤブコウジ		墨、淡彩・紙	
柳沼曹雲	張り子の虎		墨、淡彩・紙	

展示室 4 版の魅力



吉田 博「神の島」

木や消しゴムなどを彫って版画をつくった経験はありませんか？様々な版の技法は、印刷技術として発達しながら、お札や地図、本や新聞の挿絵などに活かされてきました。近代になると、版画は芸術のひとつのジャンルとして多様な表現を生み出しました。今回は版の技法にも注目しながら、近代以降のイギリスと日本の版画作品を選びすぐって展示します。版による風合いの違いなどをおたのしみください。

作者名	作品名	制作年	技法・形状
トマス・ビューイック	『英国鳥類誌 第一巻 陸鳥編』第三版	1805 刊	木口木版・紙/本
ダルジール兄弟(刻)	『イギリス風景画集』	1863 刊	木口木版・紙/本
	『イラストレイテッド・ロンドン・ニュース』	1853-94(嘉永6-明治27) 刊	木口木版・紙/本
F・ブランギン(画) 漆原木虫(刻)	『木版画集』より「ローザンヌ橋 瑞西」		木版・紙
ロバート・ギビングス	チューリップ	1922	木口木版・紙
J.M.W.ターナー	『キャンベルの詩集』より	1837	ラインエングレーヴィング・紙/ポートフォリオ
ジョン・マーティン	光の創造	1825	メゾチント・紙
ジョン・コンスタブル	ブライトン付近の穀物畑	1843-44	メゾチント・紙
ジョン・クローム	ポーバラにて	1813 頃	エッチング・紙
J.M.A.ホイッスラー	渡し場 No.2	1880	エッチング・紙
アラン・グリーン	金色の上の黒	1991	エッチング、アクアチント・紙
ウィリアム・スコット	ホワイトボウルとブラックパン	1970	シルクスクリーン・紙
石田有年	『京都名所五十景』	1890-95(明治23-28)	銅版・紙/本
亀井竹二郎(原画)	『懐古東海道五十三驛真景』(徳永柳舟・町田信次郎作画、大山印刷所発行)のうち 「四日市驛 燈明臺」「大磯驛 海濱晴景」「平塚驛 馬入川」「川崎驛 六合川眺望」	1891-92(明治24-25)	石版・紙/ポートフォリオ
山本芳翠(画) 合田清(刻)	磐梯山噴火真図	1888(明治21)	木口木版・紙
山本昇雲	『今すがた』より「花かげ」	1906(明治39)	木版・紙
吉田 博	神の島	1930(昭和5)	木版・紙
安井曾太郎	『安井曾太郎版画集』より「魚とさざえ」	1932-34(昭和7-9)	木版・紙/ポートフォリオ
渡辺光徳	すか川なべし橋	1925(大正14)	エッチング・紙
川上澄生	『文明開化往来』書窓版画帖十連聚其の三	1941(昭和16) 刊	木版・紙/本
関野準一郎	『東京の窓』書窓版画帖十連聚其の五	1942(昭和17) 刊	木版・紙/本
武井武雄	『宇宙説』書窓版画帖十連聚其の六	1942(昭和17) 刊	木版・紙/本
駒井哲朗	花とレモン	1974(昭和49) 頃	モノタイプ・紙
浜口陽三	黒いさくらんぼ	1963(昭和38)	メゾチント・紙
泉 茂	春		リトグラフ・紙
瑛 九	拡声器	1957(昭和32)	リトグラフ・紙
オノサト・トシノブ	64 - F	1964(昭和39)	リトグラフ・紙
巖 嘔	テル・ミー・ナウ	1966(昭和41)	シルクスクリーン・紙
柄澤 齊	『死と変容 I 夜』	1988(昭和63)	木口木版・紙/ポートフォリオ
山下清澄	『七つの幻想庭園』(アンドレ・P・マンティアル著)1983(昭和58)		エッチング、アクアチント・紙/ポートフォリオ

亀井よし子氏寄贈

展示室 4 ガラスの神様たち



佐藤潤四郎
「花器・馬車に乗るガラスの神様」

郡山市出身のガラス工芸家・佐藤潤四郎の作品に登場する愛らしいキャラクター「ガラスの神様」。西洋の神話に登場する「牧神(パン)」をモチーフに潤四郎が考案したキャラクターです。仏教の「雲中仏」にも似ていますね。

空を飛びながら楽器を奏でている牧神の姿に潤四郎が重ね合わせたのが、ガラスを吹くガラス職人の姿でした。潤四郎のデザインを形にしてゆく職人さんたちへの深い信頼と尊敬の念が込められたのがこの「ガラスの神様」です。

今回は「ガラスの神様」が刻み込まれた作品とともに、潤四郎が「神様」と呼んだ職人さんたちのすばらしい技に注目してみましょう。

作者名	作品名	制作年	技法・材質	
佐藤潤四郎	ステンドグラス・窯		ガラス、鉄	小林東洋氏寄贈
佐藤潤四郎	花器・馬車に乗るガラスの神様	1973～6(昭和48～51)頃	宙吹き・サンドブラスト	(株)ノリタケクリスタル寄贈
佐藤潤四郎	瓶・ガラスの神様		宙吹き・グラヴェール、プランツ	
佐藤潤四郎	大杯・ガラスを吹く人	1986(昭和61)	宙吹き・グラヴェール、プランツ	佐藤久枝氏寄贈
佐藤潤四郎	硝子の女神	1982(昭和57)	ガラスレリーフ	田淵十一氏寄贈
佐藤潤四郎	赤いガラスの神様		ガラスレリーフ	田淵十一氏寄贈
佐藤潤四郎	ガラスで作ろう		水彩ほか・紙	寄託作品
佐藤潤四郎	夜空にガラスを吹く神様		水彩ほか・布	佐藤久枝氏寄贈
佐藤潤四郎	タンブラーを吹く人の足元		墨ほか・紙	寄託作品
●「ガラスの神様」のモデル～職人たちの至芸				
【吹きガラス】				
佐藤潤四郎	クリスタル花器		宙吹き	
佐藤潤四郎	デザイン・カガミクリスタル制作『スーパーニッカ』手吹きポトル	1962(昭和37)頃	宙吹き	川崎清氏寄贈
佐藤潤四郎	水指(魚)	1986(昭和61)	型吹き	
吉田丈夫	クリスタル瓶《瓢》		宙吹き	田淵十一氏寄贈
【カット(切子)】				
佐藤潤四郎	奈良・薬師寺玄奘三蔵院舎利器(控) No.1	1980(昭和55)	宙吹き・カット	
佐藤潤四郎	舎利器(玄奘三蔵院パリエーション)		宙吹き・カット	
佐藤潤四郎	花器(カットグラス)	1986(昭和61)	型吹き・エッチング、カット	
【グラヴェール】				
各務鏡三	クリスタル花瓶《鱗影》		宙吹き・気泡封入、グラヴェール	田淵十一氏寄贈
佐藤潤四郎	葡萄文ワイングラス		宙吹き・グラヴェール	佐藤久枝氏寄贈
佐藤潤四郎	タンブラー		型吹き・グラヴェールなど	佐藤久枝氏寄贈
【エッチング・サンドブラスト】				
佐藤潤四郎	花器・アダムとイヴ		宙吹き・サンドブラスト	
佐藤潤四郎	オブジェ・手	1984(昭和59)頃	サンドブラスト	佐藤久枝氏寄贈
佐藤潤四郎	オブジェ・仏足跡	1984(昭和59)頃	サンドブラスト	佐藤久枝氏寄贈
佐藤潤四郎	オブジェ・仏足跡ロータス		エッチング、サンドブラスト	
【サンドキャスト】				
佐藤潤四郎	硯屏・いのしし	1966(昭和41)頃	サンドキャスト	木村四郎氏寄贈
佐藤潤四郎	ペーパーウエイト・ベガサス		サンドキャスト	木村四郎氏寄贈
佐藤潤四郎	硯屏・ガラスの神様(複製)		サンドキャスト	木村四郎氏寄贈
佐藤潤四郎	上記3作品の雄型		耐火煉瓦	木村四郎氏寄贈

ロビー展示 彫刻・他

作者名	作品名	制作年	技法・材質	
●1階				
細川宗英	装飾古墳シリーズ9	1963(昭和38)	セメント	細川明子氏寄贈
笠置季男	躍進	1958(昭和33)	セメント	
アントニー・ゴームリー	量子雲 XXIII	2000	ステンレス・スチール棒	
アントニー・ゴームリー	領域 XIII	2000	ステンレス・スチール棒	
●2階展示ロビー				
佐藤潤四郎	陶器で仏足跡1・2 / 石で仏足跡		陶器 / 石	寄託作品
柳原義達	女の首	1958(昭和33)	ブロンズ	
佐藤忠良	群馬の人	1952(昭和27)	ブロンズ	
高田博厚	アラン像	1932(昭和7)	ブロンズ	
●前庭				
バリー・フラナガン	野兎と鐘	1988	ブロンズ	