

# 子どもたちの 未来のために



## 郡山市の原子力災害対策の取り組み

郡山市では、原子力発電所事故以降、未来を担う子どもたちの安全と安心を第一に考え、学校や公園等の除染をはじめ、放射線からの健康管理や食の安全に関する施策等に取り組んでまいりました。

今後も、「ふるさと郡山」の再生に向け、全力で取り組んでまいります。







# 除染の実施状況

郡山市では、「郡山市ふるさと再生除染実施計画」に基づき、比較的放射線量の高い地区から優先的に除染を実施してきましたが、平成29年3月末に一般住宅等、平成29年11月末に道路の除染が完了し、市内5か所のため池（荒池、酒蓋池、芳賀池、土布池1号・2号）については、平成30年1月中旬に完了しました。

除染箇所	計画	状況	お問合せ
一般住宅等	98,485 件	平成29年 3月 <b>完了</b>	原子力災害総合対策課 TEL 024-924-4731
保育所・幼稚園等	121 施設	平成25年 8月 <b>完了</b>	こども未来課 TEL 024-924-3801 こども支援課 TEL 024-924-2525 こども育成課 TEL 024-924-3541
小中学校	88 校	平成26年 9月 <b>完了</b>	教育委員会総務課 TEL 024-924-2421
公園	594 施設	平成26年 7月 <b>完了</b>	公園緑地課 TEL 024-924-2361
農地	4,555.8 ha	平成29年 4月 <b>完了</b>	園芸畜産振興課 TEL 024-924-3761
道路	3,170.3 km	平成29年11月 <b>完了</b>	原子力災害総合対策課 TEL 024-924-4731

## 住宅除染の低減実績

単位(μSv/h)

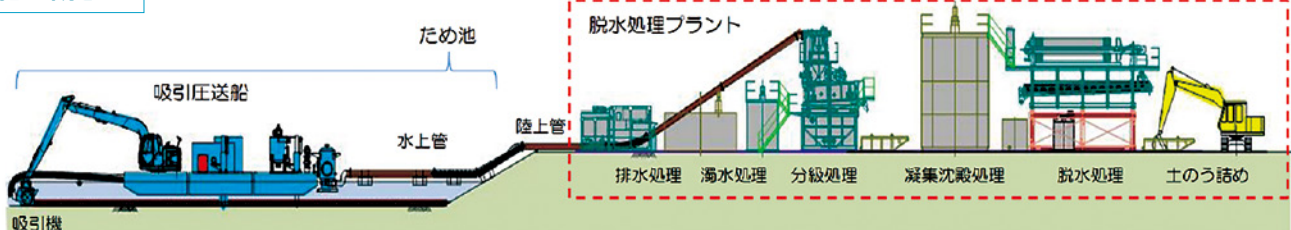
	地表の種類														
	アスファルト			コンクリート			土面			砂利面			芝		
	除染前	除染後	低減率	除染前	除染後	低減率	除染前	除染後	低減率	除染前	除染後	低減率	除染前	除染後	低減率
1・2工区平均 (平成24年度発注分)	0.47	0.31	34.0%	0.42	0.26	38.1%	0.67	0.34	49.3%	0.59	0.28	52.5%	0.78	0.35	55.1%
3・4工区平均 (平成24年度発注分)	0.37	0.25	32.4%	0.33	0.21	36.4%	0.52	0.28	46.2%	0.46	0.23	50.0%	0.57	0.26	54.4%
5・6工区平均 (平成25年度発注分)	0.27	0.19	29.6%	0.26	0.17	34.6%	0.41	0.22	46.3%	0.36	0.19	47.2%	0.45	0.20	55.6%
7工区平均 (平成25年度発注分)	0.25	0.17	32.0%	0.23	0.15	34.8%	0.34	0.19	44.1%	0.29	0.17	41.4%	0.37	0.17	54.1%
8工区平均 (平成26年度発注分)	0.26	0.15	42.3%	0.24	0.13	45.8%	0.32	0.17	46.9%	0.29	0.14	51.7%	0.35	0.15	57.1%
9工区平均 (平成26年度発注分)	0.27	0.15	44.4%	0.25	0.13	48.0%	0.32	0.17	46.9%	0.29	0.15	48.3%	0.34	0.15	55.9%
10~12工区平均 (平成26~28年度発注分)	0.24	0.13	45.8%	0.23	0.11	52.2%	0.27	0.14	48.1%	0.26	0.13	50.0%	0.28	0.13	53.6%

お問合せ 原子力災害総合対策課 TEL 024-924-4731

## ため池除染及び放射性物質対策

市街地の住宅地に隣接する農業用ため池では、図のような工法で、汚染された池底土壌を除去しています。

### 施工概念図



お問合せ 農地課 TEL 024-924-3921

# 除去土壌等の搬出

除染で生じた除去土壌等の輸送は、国（環境省）が仮置場等から中間貯蔵施設へ直接輸送する直行輸送と、除染実施者が積込場（仮置場等を含む）に除去土壌等を集約して国が輸送する集約輸送に大別されます。

郡山市では、現場保管を中心に除染を進めてきたことから、掘り起こした除去土壌等の積み込みを行えるよう、現存する公共施設に加えて民有地を活用し、市内16各所に積込場を整備しました。環境省が実施する除去土壌等の輸送に遅滞無く対応し、一般住宅等に現場保管している除去土壌等の掘り起こし及び積込場への運び込みを順次進めます。

【問合せ】 原子力災害総合対策課 TEL 024-924-4731



## 仮置場・積込場の位置図



## 除去土壌等の搬出状況

除染で発生した除去土壌等については、各施設・各住宅等に現場保管されていますが、保育所・幼稚園等の保育・児童教育施設、小中学校等については、搬出が完了しています。

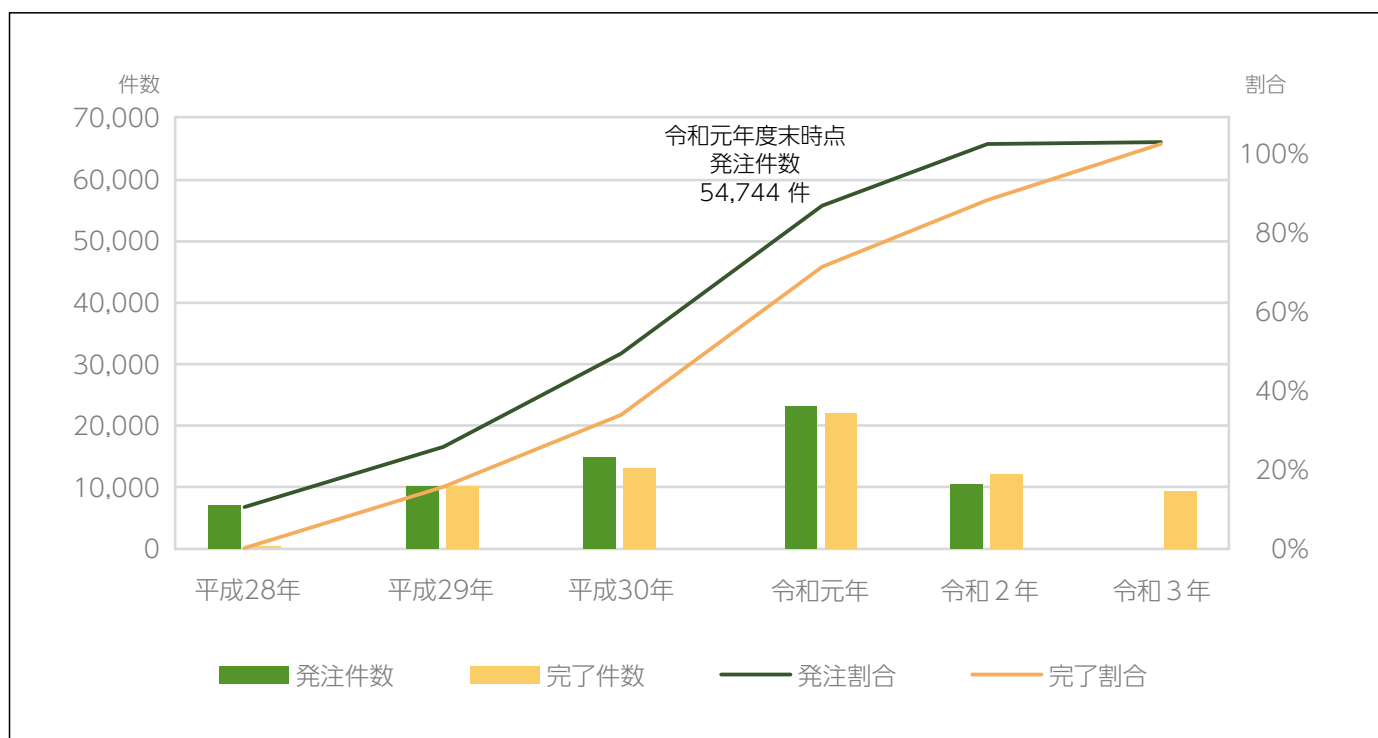
また、市内約65,000箇所で開催している一般住宅等、公園等の除去土壌等の搬出は、空間放射線量率の比較的高かった区域等から順次進めており、令和3年度末までの完了を目指しています。

<p>令和元年度(前期) 発注分の区域 (令和2年6月 作業終了予定)</p>	<p>駅前、大町、清水台、若葉町、本町、赤木町、土瓜、大槻町字小山田、小山田西、小山田前、方八町、松木町、谷島町、芳賀、横塚六丁目、うねめ町、富田町字下西田、大槻町字下篠林、富田町字坦ノ腰、上赤沼、向作田、下赤沼、愛宕前、池向、町内、向館、館南、向山、若木下、十文字、大徳、町畑、富田東一丁目～六丁目、八山田西三丁目～五丁目、安積町笹川字北向、三穂田町八幡、喜久田町字入ノ内、遠北原、富久山町八山田の一部、八山田西一丁目・二丁目、日和田町梅沢、八丁目、字日和田、財ノ木原、八山田一丁目～七丁目、田村町岩作、大供、西田町丹伊田 など</p>
<p>令和元年度(後期) 発注分の区域 (令和2年12月 作業終了予定)</p>	<p>三穂田町山口、富岡、大谷、片平町字大山南、新蟻塚、出磬森、庚坦原、安積町笹川字四角坦、目光池西、字深田台、笹川一丁目～三丁目、大槻町字張股、原田、上西田、針生西、仁池向、矢地内、松井、原畑、上ノ山、南原、富久山町久保田字大原、榊形、三御堂、安積町日出山字神明下、一本松、大洲河原、田村町徳定字蚕沢、御前南一丁目～六丁目、富久山町久保田字石堂、梅田、大久保、金堀田、麓山、安積町日出山一丁目～四丁目、田村町下行合字宮田、朝日舞、田村町桜ヶ丘、田村町大善寺、西田町芹沢、西田町根木屋、水門町、字十貫河原、熱海町玉川、阿久津町、富久山町北小泉、富久山町堂坂 など</p>

除染を実施した土地に建物の新築・増築等を行う場合には、敷地内に除去土壌等が埋設されている場合がありますので、お問い合わせください。

お問合せ 原子力災害総合対策課 TEL 024-924-4731

## 一般住宅等除去土壌等搬出状況



# 放射線からの健康管理と食の安全

## ホールボディカウンタによる内部被ばく検査

全市民を対象に保健所等においてホールボディカウンタによる内部被ばく検査を実施しています。  
これまで受検した方の生涯における内部被ばく線量は、全員が1 mSv未満でした。

年度	平成24	平成25	平成26	平成27	平成28	平成29	平成30	令和元	計
検査を受けた人数	40,968人 (県実施分を含む)	44,002人	44,723人	17,792人	14,702人	7,255人	6,049人	4,318人	179,809人

お問合せ 保健所放射線健康管理課 TEL 024-924-0201

## 甲状腺検査

令和2年度から5回目の「県民健康調査」甲状腺検査を実施しています。  
対象の方には「甲状腺検査のお知らせ」を順次発送しています。

**対象者** ○震災時福島県に居住し、おおむね18歳以下であった方  
(平成4年4月2日～平成24年4月1日生まれの方)  
※20歳を超えるまでは2年ごと、それ以降は25歳、30歳等、5年ごとに検査を実施

お問合せ 福島県立医科大学放射線医学県民健康管理センター TEL 024-549-5130  
保健所放射線健康管理課 TEL 024-924-0201

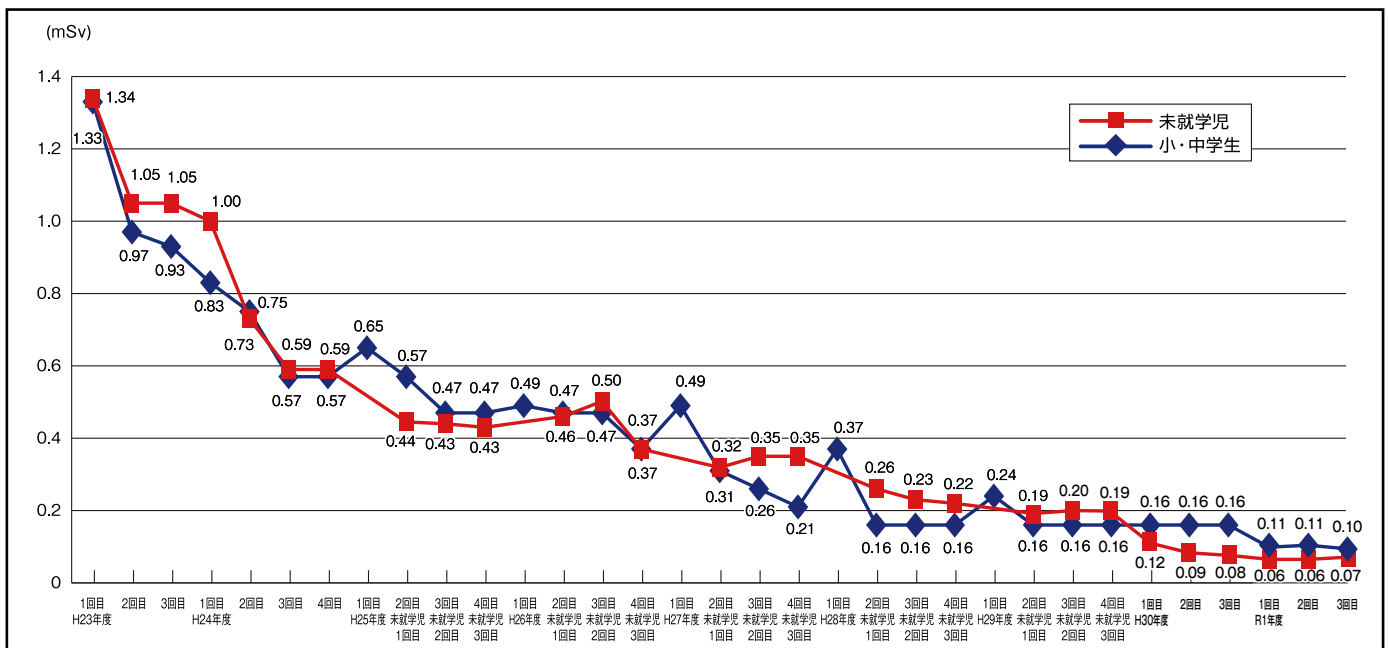
## 個人積算線量の測定

平成23年10月から中学生以下の子どもを対象に「バッジ式積算線量計」を配付して、定期的に積算線量を測定しています。事故直後は、約40,000人を超える方が測定を実施し、約4,200人の方が令和元年度に測定しましたが、本市原子力災害対策アドバイザーから「健康に影響を与える数値ではない」との見解をいただいています。



お問合せ 施設入所児童／こども未来課 TEL 024-924-3801 小中学生／学校管理課 TEL 024-924-3421  
家庭保育児童／こども支援課 TEL 024-924-3691 15歳以上・妊婦／保健所放射線健康管理課 TEL 024-924-0201

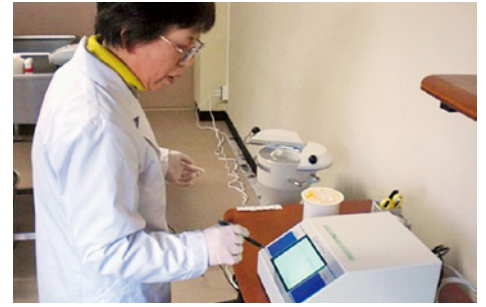
## バッジ式積算線量計の測定結果の推移(平均値を1年間に換算)





## 小中学校、保育所等の給食検査

小中学校、保育所、給食センター等では、基準値を10Bq/kgに設定して、食材と給食の検査を毎日行っており、検査の結果は郡山市ウェブサイト上で公開しています。



お問合せ

小中学校等／学校管理課 TEL 024-924-3421  
保育所、認定こども園等／こども育成課 TEL 024-924-3541  
障がい児施設／障がい福祉課 TEL 024-924-2381

## 自家消費野菜等の放射能検査

食品に対する不安を解消するため、下記の施設で自家消費野菜等の放射能を検査しています。(事前予約が必要です。)

施設名	受付日時(祝・休日及び年末年始を除く)
行政センター8か所(大槻・安積・喜久田・日和田・富久山・湖南・田村・西田)	月曜日から金曜日 8:30~17:15
ニコニコこども館	毎日(第3土曜日とその翌日を除く) 8:30~17:15

### 検査対象のもの

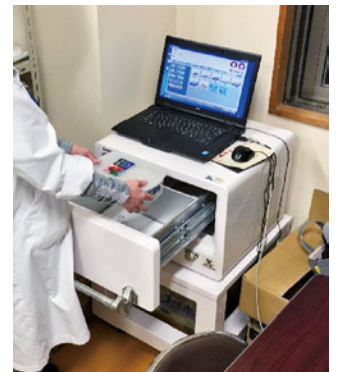
- 家庭菜園で栽培された自家消費のための野菜等
- 家庭菜園の栽培土壌(※保健所でのみ検査できます。)

### 検査対象外のもの

- 販売を目的とした野菜等
- 土壌(家庭菜園の栽培土壌を除く)、がれき、稲わら等の食品でないもの

郡山市 食品検査

検索



お問合せ 保健所放射線健康管理課 TEL 024-924-0201

## 子どもたちの元気づくり

### 震災後子どものケアプロジェクト

郡山医師会や関係団体と連携し、子どもたちが思い切り体を動かしたり、心と体のケアを行うイベント等の実施に取り組んでいます。

### 遊び場の整備

子どもたちが元気にのびのびと成長できるよう、遊び場を整備しています。

#### <主な遊び場の整備状況>

- 平成23年12月 ペップキッズこおりやま
- 平成28年11月 大槻公園「子どもの遊び場」
- 平成29年 2月 八山田こども公園「子どもの遊び場」、  
大安場史跡公園「子どもの遊び場」
- 平成29年 3月 郡山カルチャーパーク  
「子どもの遊び場」



大槻公園

お問合せ こども未来課 TEL 024-924-3801

# 原子力災害対策に関する情報発信

## 除染情報ステーション

除去土壌等の搬出の進捗状況や流れ、市内の放射線量等の情報を、大型タッチパネル等で分かりやすくご覧いただける展示コーナー「除染情報ステーション」を市役所本庁舎1階市民ホールに設置しています。  
※平成26年10月から英語表記でもご覧いただけるようになりました。

### お問合せ

原子力災害総合対策課 TEL 024-924-4731



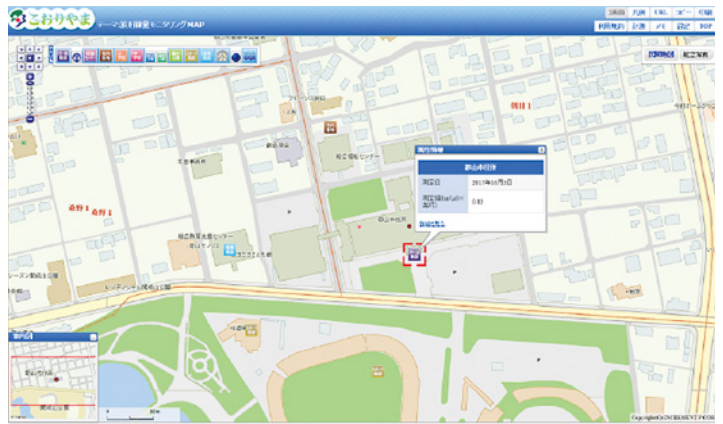
## 放射線量モニタリングマップ等

小中学校、保育所や公園など、市内各所で放射線量を定期的に測定し、郡山市ウェブサイト上で公開しています。

水道水、農産物、食品等の検査結果も公表しています。

### お問合せ

原子力災害総合対策課 TEL 024-924-4731



## 本市からの避難者への情報提供

本市から自主的に避難されている方々に対して、「広報こおりやま」などの各種市政情報について定期的に提供しています。また、県外で開催されている避難者交流会等に職員を派遣して、本市の原子力災害に対する取り組みの現状等を説明しているほか、避難されている方からの各種相談も受け付けています。

### お問合せ

総務法務課 TEL 024-924-2031



◎発行 令和2年8月 ◎編集 生活環境部原子力災害総合対策課  
〒963-8601 郡山市朝日一丁目23番7号  
TEL 024-924-4731 FAX 024-924-3702  
■メール gensiryokusaigai@city.koriyama.lg.jp  
■郡山市ウェブサイト <https://www.city.koriyama.lg.jp>



この印刷物は、FSC®認証紙と環境にやさしい植物油インキを使用しています。紙へリサイクル可。