

令和8年度

わたしたちとごみ



資源かも 迷う分別 ごみサクで



令和7年度5Rフェスティバル ポスター・標語コンクール 最優秀賞作品

郡山市

SDGs 未来都市こおりやま
SUSTAINABLE
DEVELOPMENT
GOALS



はじめに

郡山市には、約32万人の人たちが住んでいます。このような多くの人たちが、毎日のくらしの中でたくさんの「ごみ」を出しつづけています。

この「ごみ」を少しでも減らすことが、環境を守ることにつながります。一人ひとりが環境についてしっかり学ぶことが大切です。

みなさんの家や学校では、ごみを減らすためにどのようにしているか、そしてわたしたちのまち「郡山」を美しく住みよいまちにするためにはどうすればよいか考えてみましょう。

郡山 ^{げんりょう}ごみ減量 20%

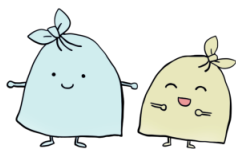
郡山市では、現在、みんなで目指す「郡山ごみ減量20%」をスローガンとして、ごみの減量に取り組んでいます。

ごみの減量には、市民・事業者・行政が一丸となって、1人1人ができることから取り組むことが大切です。



捨てる前に確認！資源物や減量できるものではありませんか？

郡山市 ^{げんりょうすいしんか}ごみ減量推進課
マスコットキャラクター



かねんくん・ふねんくん

ごみ減量の3ポイント

- 1 生ごみは水を切って減量
- 2 草木は乾燥させて減量 ^{かんそう}
- 3 食品ロス削減で減量 ^{さくげん}

もくじ

1. やってみよう	4
2. 郡山市のごみ	6
3. ごみの ^{しよ} 処理 ^り に使われるお金	8
4. 郡山市のごみ ^し 処理 ^{せつ} 施設について	9
5. ごみを ^へ 減らさないとうなるの？	10
6. ^{ファイブ} 5 R ^{アール} を学ぼう	11
7. みんなで ^{やく} 守ろう ^{そく} 、こんな約束	16
8. ごみのゆくえ	18
9. クリーンセンターのしくみ	20
10. 資源 ^{じゆん} を ^{かん} 循環させよう	22
11. ^{がた} 循環型社会	25
12. ^{エスディー} SDGs ^{ジーズ} ってなに	26

ぼくたちといっしょに、
学習していこうね♪



かねんくん・ふねんくん とりпат патриゅう



がくとくん



おんぷちゃん

1. やってみよう

● ごみってなんだろう？

ごみとはどのようなもののことでしょうか？
どのような時にごみが出るか考えてみましょう。

家庭では



りょうり 料理のとき

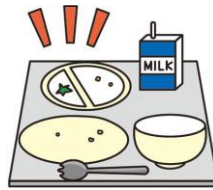
- ・野菜の皮
- ・肉や魚のトレイ

部屋にいるとき

- ・こわれたおもちゃ



学校では



ぎゅうしょく 給食のとき

- ・食べのこし
- ・飲みおえた牛にゆうパック

そうじのとき

- ・ほこり



道路、公園では



遊んでいるとき

- ・飲みおえた^{かん}缶やペットボトル

野外活動のとき

- ・おかし^{ふくろ}の袋



商店や会社(工場)では



紙をコピーするとき

- ・まちがって^{いんざつ}印刷した紙

せいぞう 製造のとき

- ・ものが入っていた箱



● ごみについて

も
燃やしてよいごみ
燃えないごみ

… 使う必要がなくなったもので、くりかえし使えないためする
しかないもののこと

しげん
資源（資源物）

… くりかえし使ったり、新しいものに生まれかわったりするもの
のこと。自分には必要なくなってごみとなったものでも、ほか
の人が使えるものであれば資源となります。

ばん べつ

● 分別クイズにチャレンジ



郡山市では、家庭から出るごみを3つに分けています。
それぞれどれにあてはまるか、下の区分を見ながら分けてみましょう。

燃やしてよいごみ…○ 燃えないごみ…△ 資源物…◎

(例) ペットボトル (◎) 油のびん (△)

- | | |
|------------|-------------|
| ● 生ごみ () | ● 新聞紙 () |
| ● びん () | ● ガラス () |
| ● 段ボール () | ● アルミ缶 () |
| ● 枝木・草 () | ● 乾電池 () |
| ● 電球 () | ● 納豆の容器 () |

燃やしてよいごみ

- 生ごみ
 - ふとん
 - よごれの落ちない食品トレイ
 - 枝木・草
 - 納豆の容器
- など



燃えないごみ

- はさみ
 - 電球
 - 油のびん
 - ガラス
 - とうじ器 (茶わん)
 - フライパン
- など



資源物

- 新聞紙・本・段ボール
 - ペットボトル
 - 缶 (アルミ缶・スチール缶)
 - あらってきれいにした食品トレイ
 - びん
 - おかしの箱
 - 乾電池
 - 小型家電製品
- など



2. 郡山市のごみ

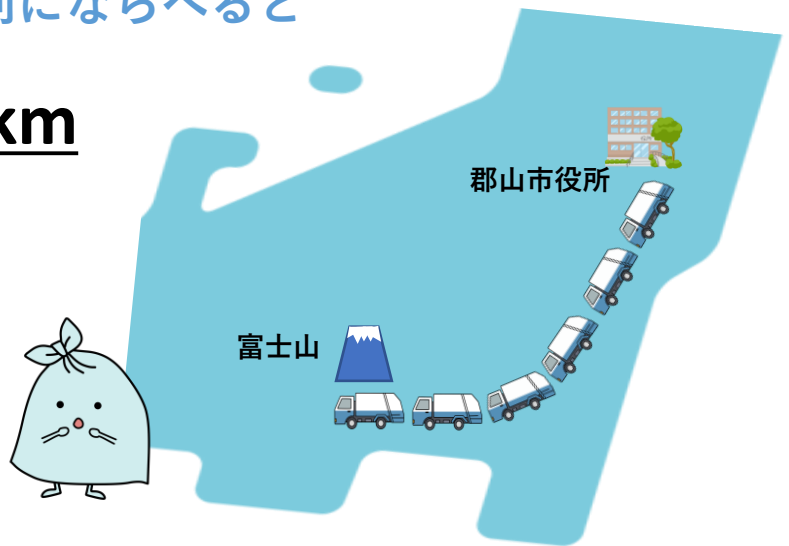
郡山市全体の1年間のごみの量りょう（令和6年度）

約 **122,731** t※（トン）

ごみ収集車しゅうじゅうしゃを1列にならべると

約 316 km

郡山市役所から
富士山ふじさんあたりまで
つながります。
（2tごみ収集車両
を5.15mとして）



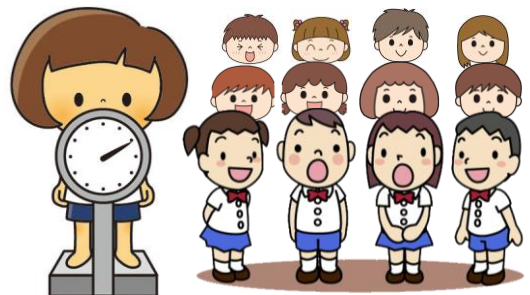
郡山市全体の1日のごみの量（令和6年度）

約 336 t

みんなの体重で

約 11,200人分

（1人30kgで計算すると）



※ 1t(トン) = 1,000kg

● 1人が1日に出すごみの量は

約 1,102g

● 普通サイズの
カップめんだと

約 11個分

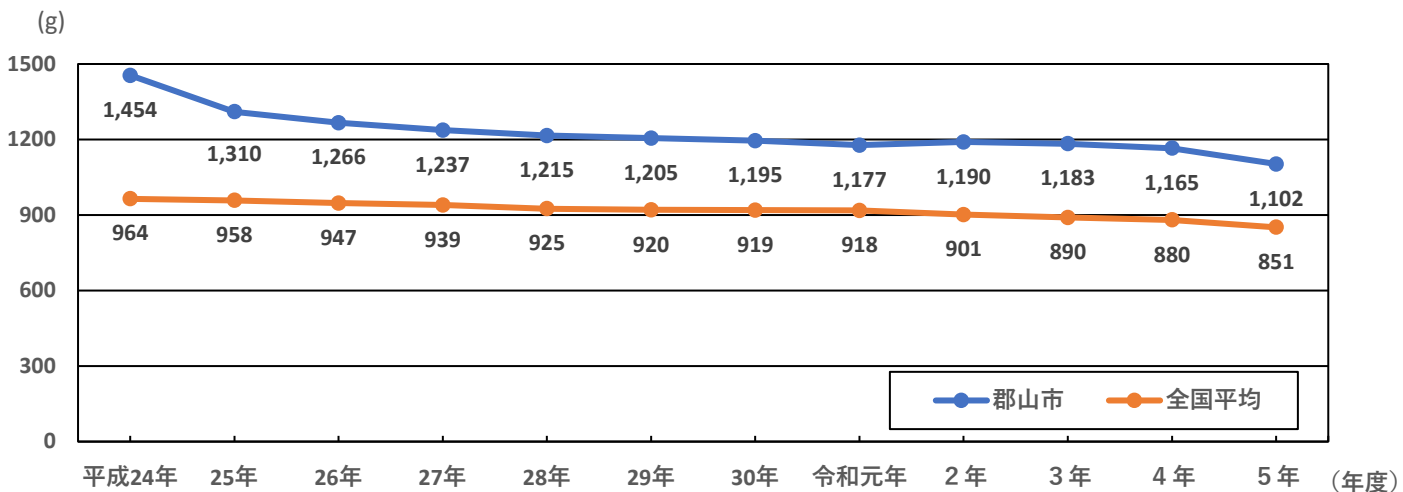
(1個100gで計算すると)



ぼくたちの毎日のくらしの中から、
たくさんごみが出ているね！



● 郡山市の1人が1日に出すごみの量のうつりかわり



郡山市と全国^{へい きん}平均のごみの量を
くらべてみよう。



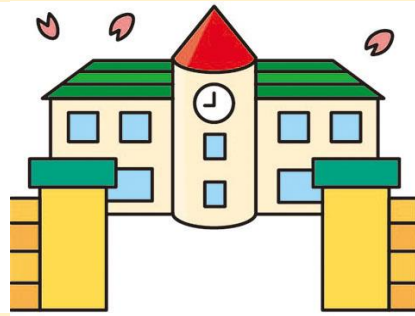
3.

ごみ^{しょり}処理に使われるお金

郡山市全体で1年間に使われるお金（令和6年度）

約 ^{やく}35 ^{おく}億円

- 小学校の校舎が
た
建てられます



郡山市全体で1日に使われるお金（令和6年度）

約 959万円

- グランドピアノ

4台分



- 1人1日当たり
に使われるお金

約30円



たくさんのお金が使われているね！



4. 郡山市のごみ処理施設について

クリーンセンター

- … 主に家庭から出たごみを処理するところ。
郡山市には富久山クリーンセンターと河内クリーンセンターの2つがあります。

リサイクルプラザ

- … 富久山クリーンセンターと同じ場所にある、回収した資源物の選別や圧縮梱包など、リサイクルのための準備をしているところ。

埋立処分場

- … ごみを処理したあとの焼却灰や、細かくなつた破さいくずを土の中に埋めるところ。
郡山市には河内埋立処分場があります。

● ごみ処理施設のあるところ



河内埋立処分場



リサイクルプラザ



河内クリーンセンター



富久山クリーンセンター

5. ごみを減らさないとうなるの？

● 資源しげんがなくなってしまう

わたしたちが日々使うものは、すべて限りある資源からできています。使ったものをすぐごみとしてすててしまえば、いつか新しいものを作るための材料ざいりょうがなくなってしまう。つまり、ものを長く使いつづけたり、リサイクルをしたりすることは、大切な資源を守ることにつながるのです。

● 埋め立うたてができなくなってしまう

現在げんざい、郡山市のごみを埋め立てるところは1つしかありません。

このままごみを出しつづけていると、あと約30年でいっぱいになり、焼却灰しょうきやくばいや破さいくずはを埋め立てることができなくなってしまう。

埋立処分場うめたて しょぶんじょうを少しでも長く使いつづけるためには、ごみを減らすことが大切です。

(埋め立ての流れ)



① 焼却灰などを
ダンプカーで運んで
きます



② 新しい土を焼却灰
などの上にかぶせて
平らにします



③ 平らになったら
かんせい
完成です

6.

ファイブ アール

5Rを学ぼう

ごみを減らして、^{かぎ}限りある^{しげん}資源を守るために、
わたしたちにできる5つのことについて学びましょう。

- ① **リフューズ** (Refuse) (いらぬものは断りましょう)
(ことわ)
- ② **リデュース** (Reduce) (ごみになるものを減らしましょう)
- ③ **リユース** (Reuse) (くりかえし使いましょう)
- ④ **リペア** (Repair) (^{しゅうり}修理して使いましょう)
- ⑤ **リサイクル** (Recycle) (^{ふたた}再び資源として使えるようにしましょう)

① リフューズ (Refuse) (いらぬものは断りましょう)

- ^{ひつ しょう い じょう}必要以上にもものを買わないようにしましょう。



ごみを出さない
ために必要な分
だけ買いましょう。

- ^{ほう そう}よぶんな包装は断ろう。



必要以上の包装が
ごみを増やしてい
ます。

② リデュース (Reduce) (ごみになるものを減らしましょう)

● 作りすぎない、食べのこしを減らそう。

食べのこしによって多くの生ごみが発生しています。まだ食べられるのに捨てられてしまう食べもののことを「食品ロス」といいます。作りすぎや食べのこしをしないようにこころがけて、もったいない食品ロスを減らしましょう。



● 生ごみにひと工夫しよう。

生ごみのうち、約80%は水分です。水分が多いことで、ごみは重くなり、においがうまれやすくなります。



さらに、ごみが燃えにくいいため処理に多くのお金がかかります。生ごみは、むだな水分を切ってからすてましょう。「水切り器」を使うことで手をよごれにくくすることができます。

また、「キエー口」という処理容器を使うことも効果的です。黒土に食べのこしなどの生ごみを混ぜておき、バクテリアの力で分解することでごみを減らすしくみです。



水切り器

動画は
こちら▼



キエー口

動画は
こちら▼



③ リユース (Reuse) (くりかえし使いましょう)

- 使わなくなったものをゆずったり、ゆずってもらったりしよう。

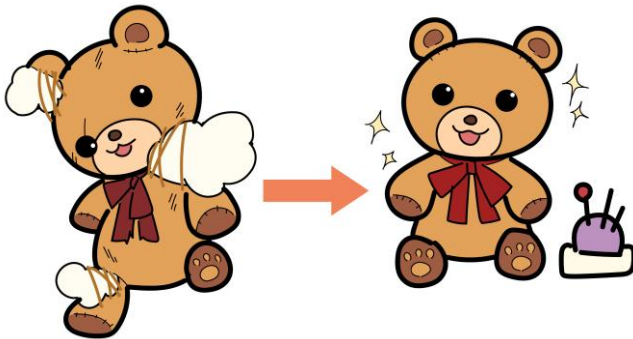


- つめかえができる
製品せいひんを利用して、
くりかえし使おう。



④ リペア (Repair) (修理しゅうりして使いましょう)

- こわれたものを直して使おう。



動画は
こちら▼



ごみを減らすためのちょっとした
ところがけくふうや工夫が大切だね。



⑤ リサイクル (Recycle) (再び資源として使えるようにしましょう)

● 資源回収に参加しよう。

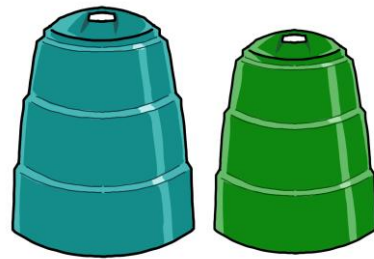


資源物を回収できる場所の例

- ・ ゴミ集積所 (資源物の日)
- ・ スーパーなどに置かれている回収ボックス

● 料理くずは、植木や畑の肥料にしよう。

工夫して料理しても出てしまった野菜の皮などは、生ゴミ処理容器 (コンポスト容器・ぼかし容器や、電動式生ゴミ処理機) で肥料を作りましょう。



● 正しく分別しよう



動画はこちら

ちがう分別種類のものを混ぜて捨ててしまえばごみになりますが、正しく分けて出すことで資源となります。新しい資源として再利用するために分別をしましょう。

分別の例

ペットボトル本体
→ ペットボトル

ペットボトルのキャップ、ラベル
→ 容器包装プラスチック

アルミ缶、スチール缶
→ 缶

内装容器、外装容器 (プラスチック製)
→ 水で洗ってきれいにして容器包装プラスチック


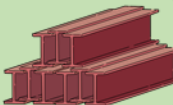
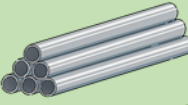








食べもの (残ってしまった場合)
→ 燃やしてよいごみ

くわしい分別方法についてはこちら



● 分別された資源物しげんぶつはさまざまなものに生まれかわります。

郡山市の資源物（11 分別）が再製品化さいせいひんされると…

びん	➔	びん、ガラス製品など	
かん でん ち 乾電池 (マンガン、アルカリのみ)	➔	鉄など	
ガスカートリッジ、 スプレー <small>かん</small> 缶	➔	けんせつ しざい 建設資材など	
アルミ缶、 スチール缶	➔	アルミ缶、スチール缶 など	
新聞紙	➔	新聞紙、ノートなど	
ざっ し 雑誌	➔	段ボール、絵本など	
だん 段ボール	➔	段ボールなど	
紙パック	➔	トイレットペーパー、 ティッシュペーパーなど	
その他紙製容器包装 (おかし <small>よう き ほうそう</small> の箱など)	➔	おかし <small>せんざい</small> や洗剤の箱など	
ペットボトル	➔	ペットボトル、 食品トレイ、服など	
プラスチック製容器包装 (食品トレイなど)	➔	うえ き ばち 植木鉢などのプラスチック 製品の原料 <small>げんりょう</small> など	

このほかにも、リチウム電池は新たな電池材料、使用済ずみインクカートリッジはプラスチック資源に生まれかわります。

7. みんなで守ろう、こんな約束

● ゴミを集積所へ出すとき

ゴミを、燃やしてよいゴミ、
燃えないゴミ、
資源物に正しく分けて、
透明または半透明で、
中身の確認ができる袋に
入れて出してください。



決められた曜日の
朝6時から8時までに
出してください。

(一部地域は朝6時から7時まで)

令和8年度(2026) 4月~9月		資源とゴミの収集カレンダー		資源 CO2	1
①正しく分別 ②透明または半透明の袋に入れて ③決められた収集日の朝6~8時までに ④決められたゴミ集積所へ					
ペットボトル・プラスチック製容器包装 びん、缶、ガススプレー缶、紙・段ボール、乾電池 燃やしてよいゴミ(燃やさないゴミ) ★燃えないゴミ					
4月		5月		6月	
日	月	日	月	日	月
	1		1		1
5	7	3	5	7	9
12	14	10	12	8	10
19	21	17	19	14	16
26	28	24	26	21	23
	30	31	27	28	30
7月		8月		9月	
日	月	日	月	日	月
	1		1		1
5	7	2	4	6	8
12	14	9	11	13	15
19	21	16	18	20	22
26	28	23	25	27	29
	30	31	26	28	30

決められた場所に
出してください。

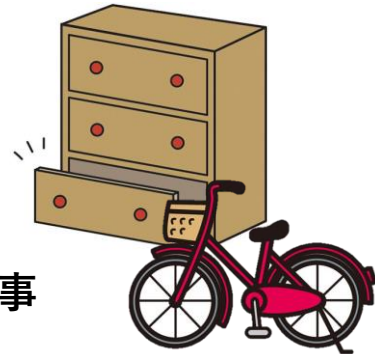
ゴミ集積所は町内会や
利用者できれいにします。
ほかのゴミ集積所には
出さないでください。



● 集積所に出せないごみ

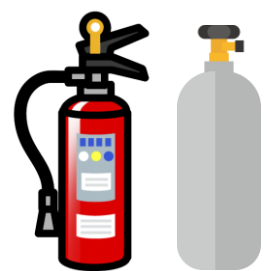
◆ 粗大ごみ

まだまだ使えるものがたくさんあります。
リユースやリペアができないか考えて、もっと大事
にしてみませんか。ごみとして出すときは、クリーン
センターに直接持ち込むか、申しこみにより戸別収集します。



◆ 危険なもの

ガスボンベ、消火器、塗料、シンナー、
ガソリン、バッテリーは販売店か専門の業者に
引き取ってもらいましょう。



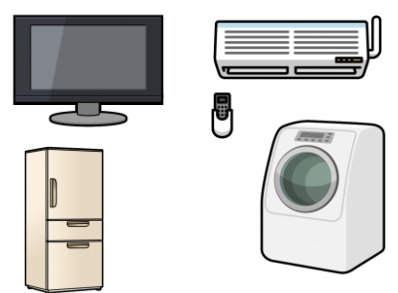
◆ クリーンセンターで処理できないもの

タイヤ、金庫、ピアノなどは販売店か
専門の業者に引き取ってもらいましょう。



◆ リサイクルにまわすもの

家電4品目（エアコン、テレビ、冷蔵庫
・冷凍庫、洗濯機・衣類乾燥機）や
パソコンは、使える部品や材料を
回収してリサイクルします。



家電4品目は電気店か専門の業者に
引き取ってもらいましょう。

パソコンは専門の業者か
使用済小型家電回収ボックスで
引き取り、リサイクルしています。

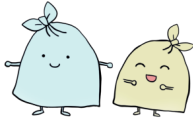


こうきょうし せつ
郡山市の公共施設に
置かれている
使用済小型家電
回収ボックス

8. ごみのゆくえ

● わたしたちの家や、郡山市の商店や会社から出るごみは、このように処理されます。

家庭のごみ



※粗大ごみはインターネット
または電話で申しこみ（戸別収集）

クリーンセンター



ふくやま
富久山クリーンセンター



こうず
河内クリーンセンター

資源物問屋

鉄・紙・アルミ

ペットボトル・
プラスチック製容器包装・
小型家電・乾電池

再生工場

焼却灰
破さいくず

埋立処分場



貴金属（金・銀・銅）
がふくまれる焼却灰

再資源化工場

クリーンセンターで処理できないごみは、専門の処分場で処理されます。

商店や会社のごみ
じぎょうけい
(事業系ごみ)



有料

市で処理しないもの
しよりに
さんぎょうはい
(産業廃棄物)

産業廃棄物処分場
しよぶんじょう

も
燃やしてよいごみ
い
(産業廃棄物以外)

有料

クリーンセンター



埋立処分場
うめ たて



再資源化工場

資源物
しげんぶつ

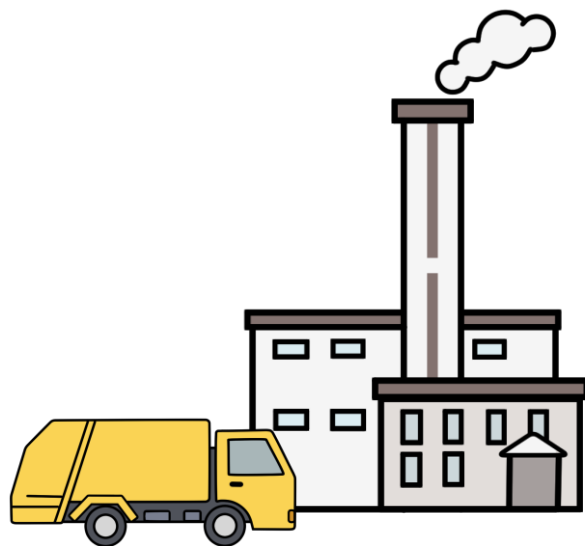
資源物問屋
とんや

再生工場
さいせい

しゅうだん しげん かいしゅう
集団資源回収



集団資源回収



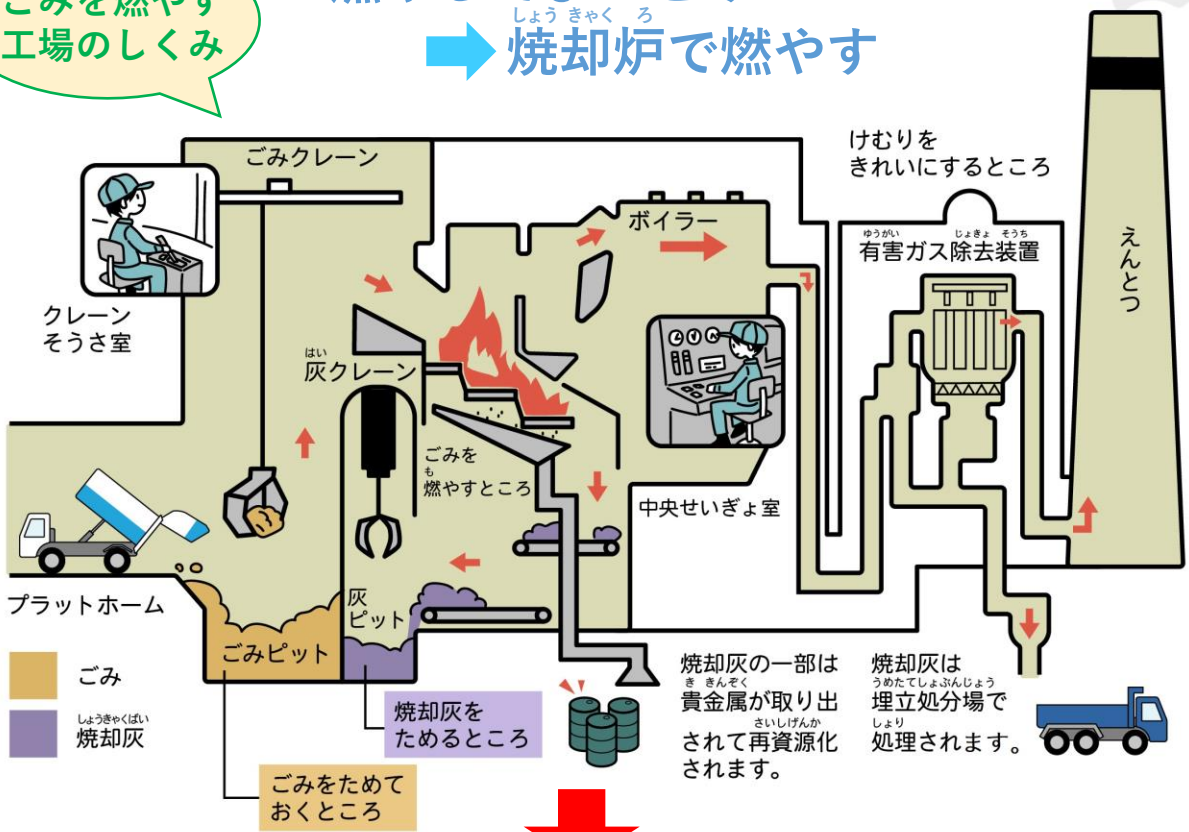
商店や会社などから出た「事業系ごみ」は、自分で直接または専門の業者へ
ちやくせつ せんもん
依頼して、クリーンセンターか民間業者の施設へ運ばなければなりません。
いらい みんかん しせつ

9. クリーンセンターのしくみ

ごみを燃やす
工場のしくみ

● 燃やしてよいごみ
→ 焼却炉で燃やす

水じょう気



燃やしたときに出る熱を利用して（サーマルリサイクル）

ごみを燃やした
熱で水じょう気をつくる。

つくった水じょう気で、クリーンセンターを動かす電気と逢瀬荘などに使うお湯をつくる。

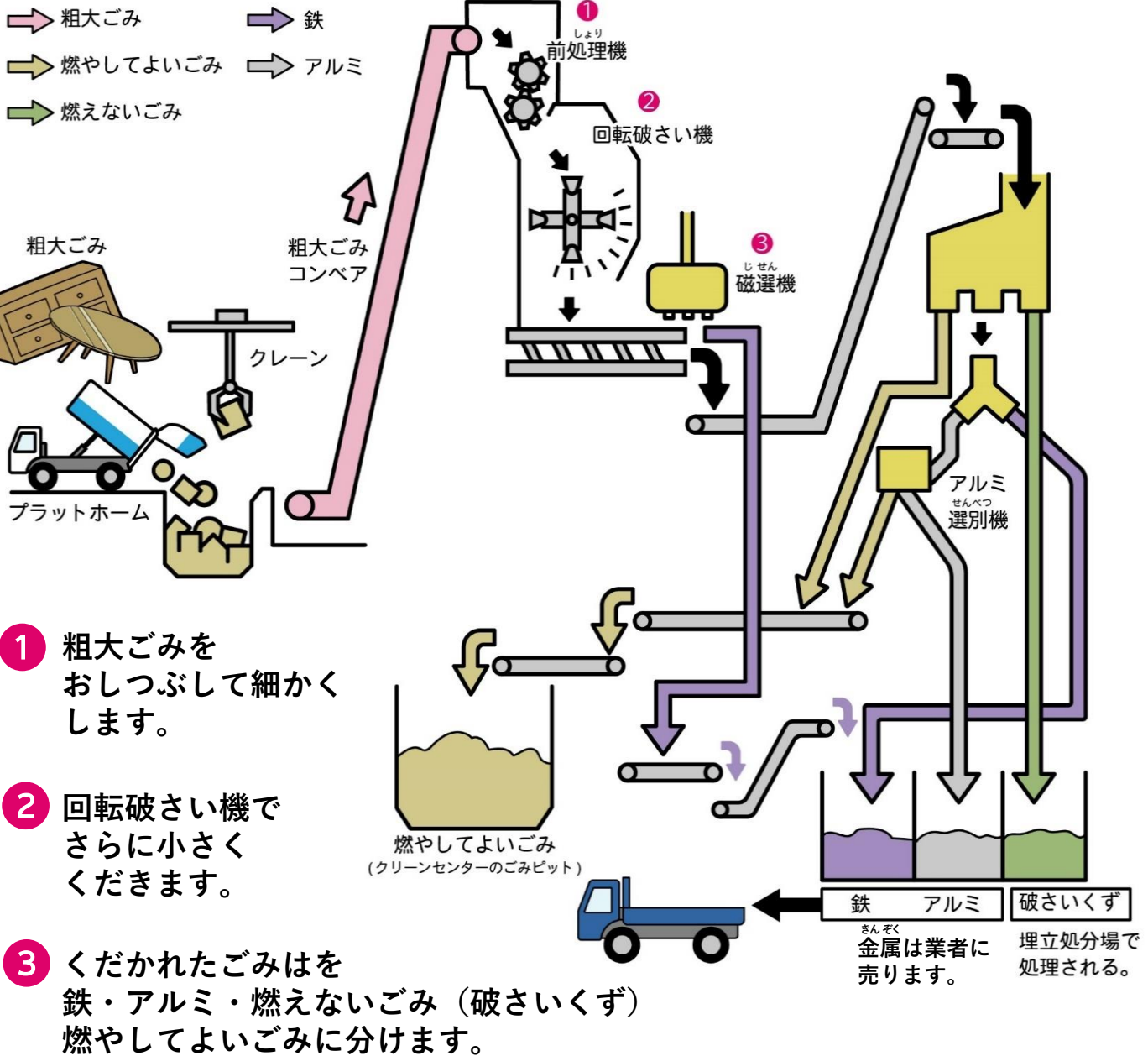
あまった電気は電力会社に売って、各家庭で使われている。



ごみのにおいや有害なガスなどの公害が出ないように
たくさんの機械や装置が取り付けられています。

● 燃えないごみ・粗大ごみ

➡ 破さい機で細かくする



- 木くずなどは燃やして熱回収（サーマルリサイクル）します
- 鉄とアルミは回収して、再利用（マテリアルリサイクル）します

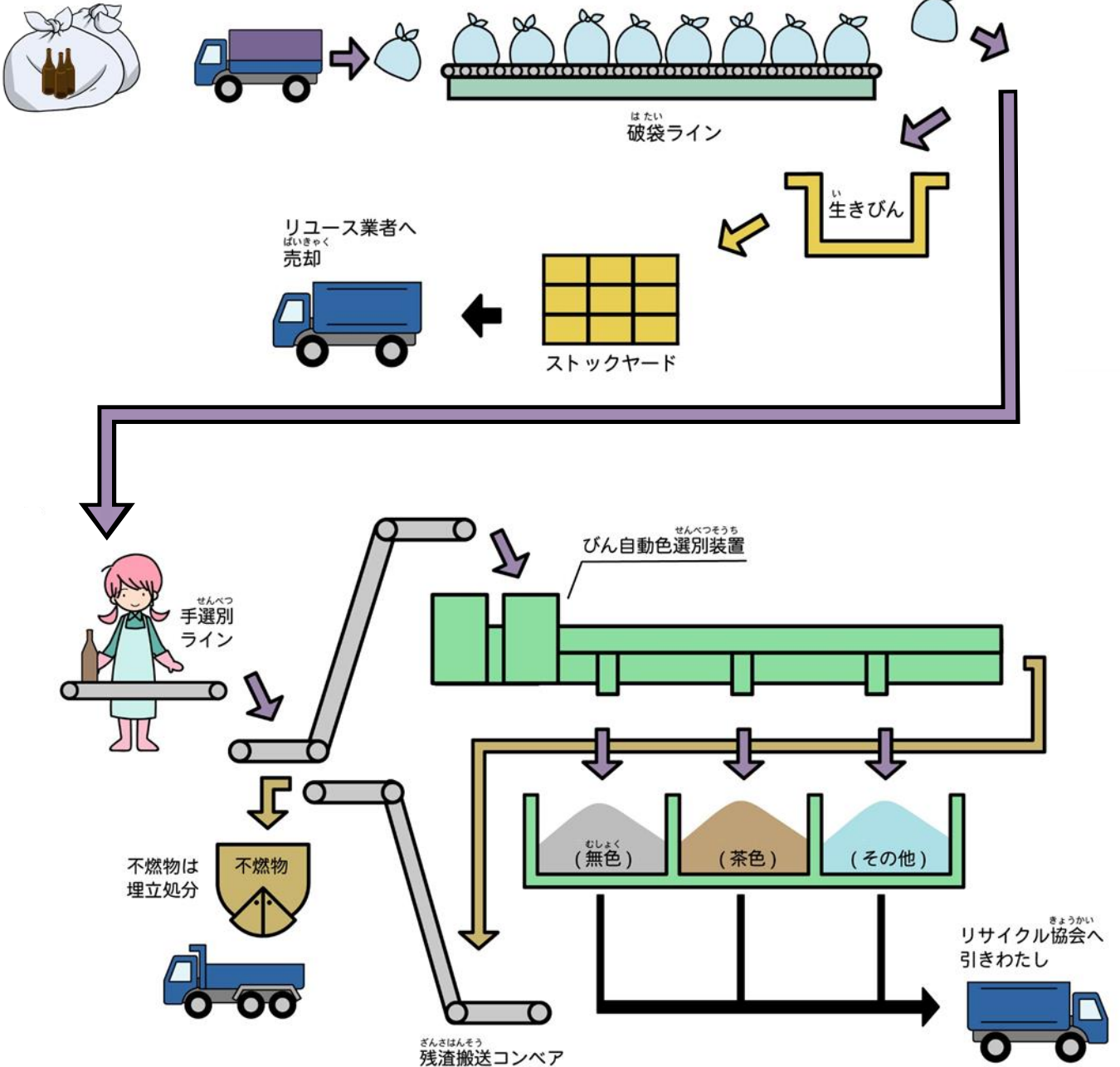
破さい処理施設に運ばれたものは細かくくだかれ、鉄・アルミなどに分けられます。

リサイクル
プラザのしくみ



●びん・ペットボトル・プラスチック製容器包装

びん

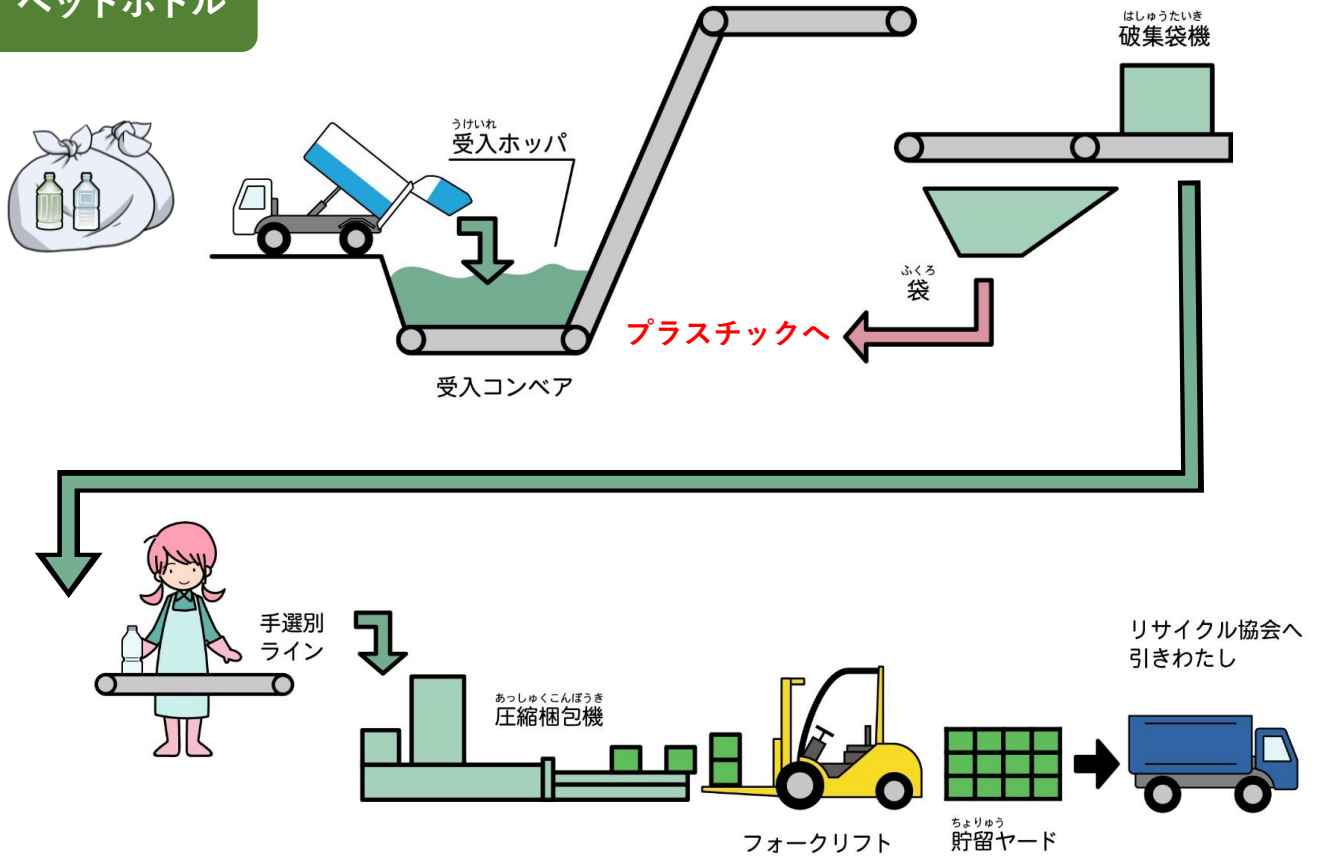


▶ 生きびんは工場に運ばれ再びびんに、ガラスびんはリサイクル協会で細かくくだかれて、新しいびんや道路舗装材・住宅断熱材などの原料になります。

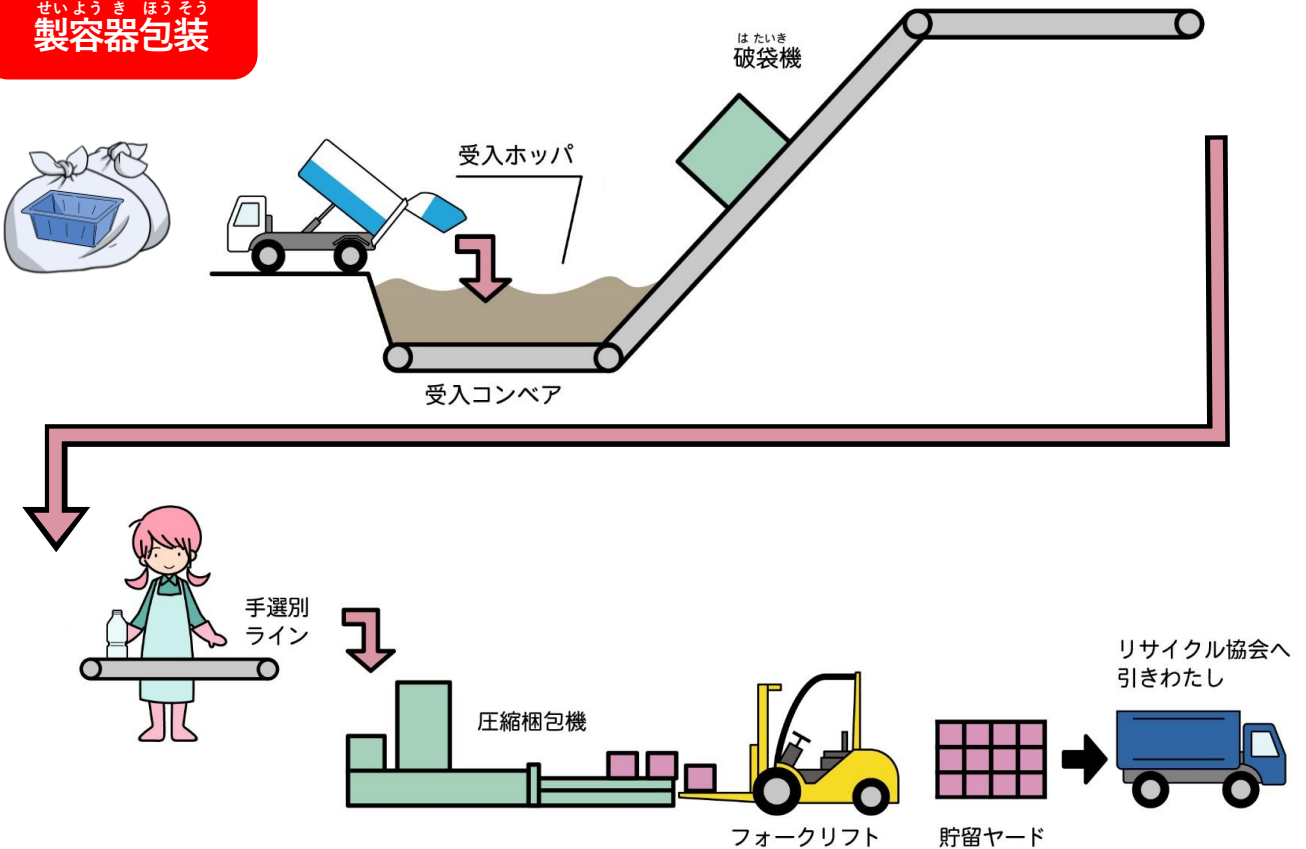
→ ペットボトル

→ プラスチック製
容器包装

ペットボトル



プラスチック せいやうき ほうそう 製容器包装



● ペットボトルやプラスチック製容器包装は
再利用されています



ペットボトル

ペットボトルの
再生品

繊維、シート、
ペットボトルなど



リサイクルプラザ

プラスチック
製容器包装



公益財団法人
日本容器包装リサイクル協会
・再生工場



プラスチックの再生品
石油と同じような再生油
や、プロパンガスと同じ
工業用ガスとしても利用
されます。

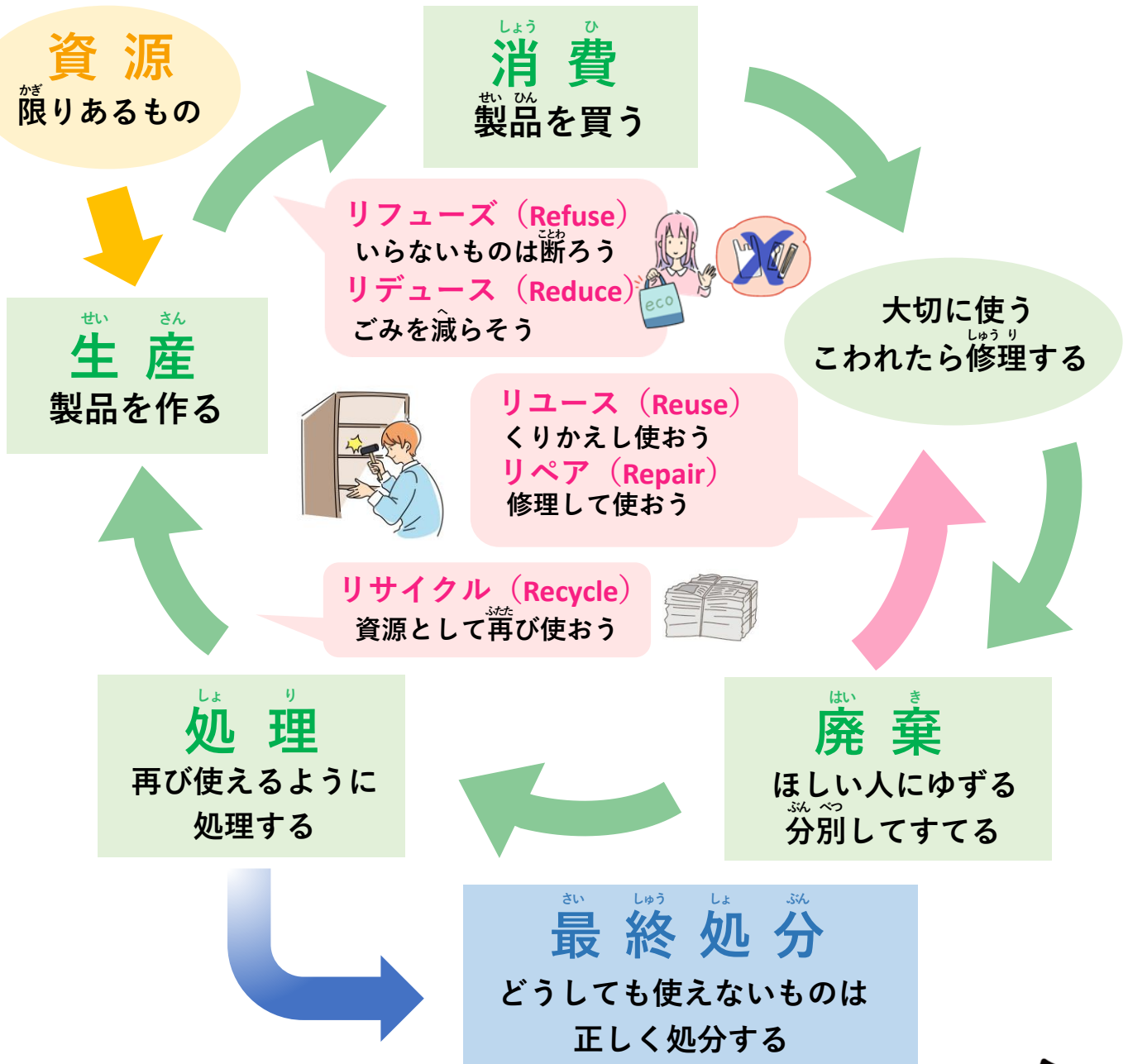
ボトル、容器、文房具など



リサイクルされて、
また資源として役立つだね！



- 循環型社会とは、ものを大切に使い、使い終わったものでももう一度使えるようにしていく社会のことです。



製品を作る人、使う人、それぞれの役わりを果たすことが大切だよ。



● S D G s (エスディーゼーズ) ってなに

S D G s = ^{サスティナブル} Sustainable ^{ディベロップメント} Development ^{ゴールズ} Goals

SDGsってどういう意味なのかな？



じぞくかのう 持続可能な

かいはつ 開発

もくひょう 目標

〇〇しつづけることができるということです

よりよい未来をつくるということです



2030年

◇ S D G s は、2015年に国連に加盟する193か国すべての合意のもと、地球を守るために解決しなければならぬ課題を17分野に分け、2030年までに達成を目指す国際目標です。

◇ 「誰一人取り残さない (no one will be left behind)」のスローガンのもと、世界各国で取り組む必要があります。

● S D G s 17の国際目標 (Goals)

1 貧困をなくそう ひんこん 貧困をなくそう	2 飢餓をゼロに きが 飢餓をゼロに	3 すべての人に健康と福祉を ふくし 健康と福祉を	4 質の高い教育をみんなに しつ 質の高い教育を	5 ジェンダー平等を実現しよう びやうどう ジェンダー平等	6 安全な水とトイレを世界中に 安全の水とトイレを	7 エネルギーをみんなにそしてクリーンに エネルギーをクリーンに	8 働きがいも経済成長も 働ががい 経済成長	9 産業と技術革新の基盤をつくろう さんぎょう 技術革新
10 人や国の不平等をなくそう ふびやうどう 不平等をなくす	11 住み続けられるまちづくりを まちづくり	12 つくる責任 つかう責任 せきにん つくる責任・つかう責任	13 気候変動に具体的な対策を きこうへんどうたいさく 気候変動対策	14 海の豊かさを守ろう かいやうほうん 海洋保全	15 陸の豊かさを守ろう かみきやう 環境保全	16 平和と公正をすべての人に こうせい 平和と公正	17 パートナリシップで目標を達成しよう ぱーたなりしぷ パートナーシップ	

● 未来のためにわたしたちにもできること

2030年まではあつというまだね。今すぐに行動しないと間に合わなくなってしまうよ。わたしたちにできることを考えて、実際に行動してみよう！



<p>健康に気をつけよう 自分や家族が元気でいられるように、食事や運動に気を付けてみましょう</p> <p>3 すべての人に健康と福祉を</p>	<p>性別を問わず平等に 料理や洗濯など家のお手伝いをして、みんなが家事をできるようにしましょう</p> <p>5 ジェンダー平等を実現しよう</p>	<p>水を大切に使う ●水道のじゃぐちはきちんと締めましょう ●水のむだづかいをやめましょう</p> <p>6 安全な水とトイレを世界中に</p>
<p>こまめに電気を消そう 使っていない照明はこまめに消しましょう</p> <p>7 エネルギーをみんなにそしてクリーンに</p>	<p>ごみを分別しよう ●正しく分けて決められた日に出しましょう ●生ごみは水を切って燃ややすくしてから出しましょう</p> <p>12 つくる責任 つかう責任</p>	<p>自然災害に備えよう ●地震や台風に着いて、保存ができる食べものや防寒具を日ごろから準備しておきましょう</p> <p>13 気候変動に具体的な対策を</p>

保護者のみなさんへ

「わたしたちとごみ」は、郡山市のごみ処理について知っていただくために、小学4年生向けの学習資料として作成しました。

郡山市は、新型コロナウイルス感染症のまん延による市民生活の変化や、地震や水害で大量の災害ごみが発生した影響により、令和2年度から4年連続で、全国に62市ある中核市の中でのごみの排出量が最も多くなっております。

生まれ育った故郷をごみで汚すことなく、限られた資源の有効活用や再利用を進めるため、循環型社会を実現しなければなりません。

ごみの処理は非常に重要な事業です。みなさんの理解と協力がなければ円滑に進めることができません。ご家庭でもごみの減量やものの大切さについて話し合いの場を設けていただき、ものを大切に作る心や、環境に興味を持ち自ら進んで実践する力を育てていただきますようお願いいたします。



令和8年度 わたしたちとごみ

編集発行 令和8年2月12日
郡山市環境部ごみ減量推進課
〒963-8601 郡山市朝日一丁目23-7
TEL 024-924-2181 FAX 024-935-6790