

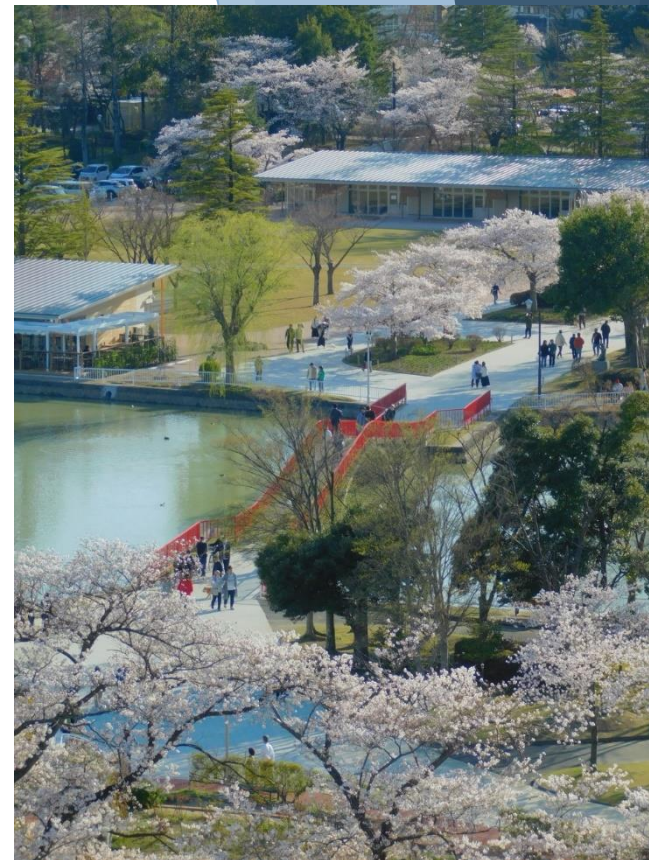
Discover Koriyama 2025



City of Koriyama
Tourism Division

Introduction

- ▶ 郡山市は、日本の東北地方、福島県の中央に位置して、高速道路とJR郡山駅を擁するアクセスのいい都市です。東京駅からは新幹線で約80分、仙台駅からは約40分と、主要都市からの移動がとても便利です。
- ▶ 郡山市は仙台市に次ぐ東北第二の経済都市で、ショッピングモールや多彩な飲食店、ホテルが充実しています。
- ▶ 都会的な魅力に加え、安達太良山や猪苗代湖といった自然の絶景スポットが点在して、四季折々の美しい風景が楽しめます。春には「桜」、夏には「ひまわり」、秋には「紅葉」、冬には「雪」と、訪れるたびに違う表現を見せてくれる街です。
- ▶ 「水」が豊かな郡山市は、豊富な地下水を活かした新鮮な野菜やフルーツ、そして地酒やクラフトビールが魅力です。地元の食材を活用したグルメ体験も楽しむことができます。また、フルーツ狩りや伝統工芸の体験など、訪れた人を飽きさせないアクティビティも豊富です。
- ▶ 都会の便利性と自然の豊かさが共存する郡山市で、あなただけの特別な時間を過ごしてみませんか？郡山市の暮らしや文化、体験をぜひ発見してください！



Introduction

ABOUT KORIYAMA

福島 Fukushima	台北(桃園) Taipei	福島 Fukushima
火・金 曜日 IT753 A320	1230 → 1540	IT752 A320 0740 → 1140



秋田
新幹線 3時間



山形
新幹線 1時間30分



会津若松
在来線 1時間10分



東北

- 空港
- 新幹線
- 在来線
- 高速道路



青森
新幹線 2時間30分



仙台
新幹線 1時間20分

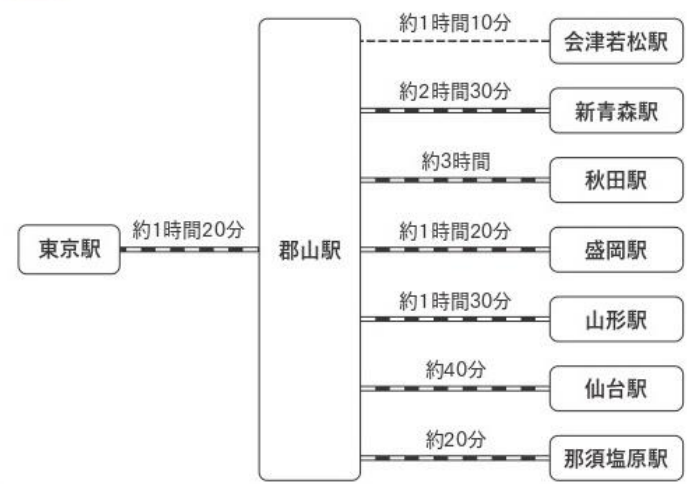


仙台
新幹線 40分

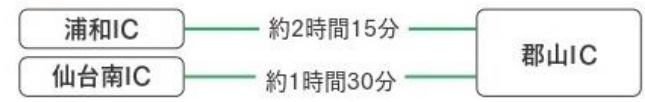


那須塩原
新幹線 20分

新幹線・電車の場合



車の場合



高速バスの場合



リムジンバスの場合



▶ 新幹線・高速道路によって、「成田・羽田・仙台・茨城・新潟」の各空港からのアクセスも良い

▶ 福島空港からは、約30分で到着！

目次

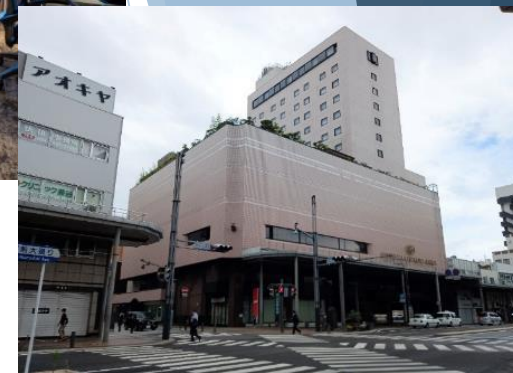
(見出しをクリックすると、該当ページに移動します)

- ▶ [宿泊施設](#)
- ▶ [食事施設](#)
- ▶ [自然景観](#)
- ▶ [体験コンテンツ](#)
- ▶ [食べ物・お土産](#)
- ▶ [ショッピング](#)
- ▶ [モデルコース](#)
- ▶ [オプション](#)
- ▶ [その他](#)

宿泊施設

宿泊施設

<郡山駅前ホテル>



- ▶ 郡山駅前のホテルの多くは、徒歩圏内にあり、交通機関へのアクセスが良好（約2,000部屋 8,000人収容）

郡山駅付近のホテル

No	名称	種別	形式	客室	収容人数	平均単価(円)	受入可能人数	外国語対応
1	アバホテル(郡山駅前)	ビジネスホテル	FIT/団体	89	178	4,500~	収容人数と同じ	
2	郡山シティホテル	ビジネスホテル	FIT/団体	84	101	7,800~	＃	
3	郡山ビューホテルアネックス	ビジネスホテル	FIT/団体	156	254	9,900~	＃	英語対応可
4	郡山ビューホテル 本館	ビジネスホテル	FIT/団体	87	111	8,250~	＃	
5	郡山ワシントンホテル	ビジネスホテル	FIT/団体	184	220	6,710~	＃	
6	ダイワロイネットホテル郡山駅前	ビジネスホテル	FIT/団体	225	442	8,500~	＃	英語対応可
7	チサンホテル郡山	ビジネスホテル	FIT/団体	190	250	8,000~	＃	英語対応可
8	東横イン郡山	ビジネスホテル	FIT/団体	219	250	7,000~	＃	
9	ドゥーミーインEXPRESS郡山	ビジネスホテル	FIT/団体	198	350	8,990~	＃	
10	ホテルクラウンヒルズ郡山	ビジネスホテル	FIT/団体	131	152	6,000~	＃	
11	ホテルグローバルビュー	ビジネスホテル	FIT/団体	129	141	10,000~	＃	

宿泊施設

＜磐梯熱海温泉＞

- ▶ 19宿で約590部屋、約2,400名収容可能。不治の病を治した『萩姫伝説』が残る、開湯800年の「美肌」を作る名湯
- ▶ 2つの源泉を持ち、多種多様なお風呂が心地よい体験を提供します。
- ▶ 温泉街には、源泉神社、磐梯熱海観光物産館、無料の足湯・着物美術館があります。

磐梯熱海温泉

No	名称	種別	形式	客室	収容人数	平均単価(円)	受入可能人数	外国語対応
1	熱海荘	温泉旅館	FIT	10	28	44,000~74,800	最大4名	
2	四季彩一力	温泉旅館	FIT/団体	65	300	22,000~30,000	最大120名	英語対応可
3	ホテル華の湯	温泉旅館	FIT/団体	162	777	12,000~55,000	最大100名	英語対応可
4	深山荘	温泉旅館	FIT	4	10	25,000~	最大8名	英語対応可
5	旅館守田屋	温泉旅館	FIT	10	30	30,000~50,000	最大10名	
6	湯のやど楽山	温泉旅館	FIT	20	87	17,000~19,000	最大12名	
7	をりふしの宿 昭月	温泉旅館	FIT/団体	12	40	21,000~23,000	最大20名	
8	浅香荘	温泉旅館	FIT/団体	18	50	21,000~26,000	最大30名	
9	湯kori	温泉旅館	FIT/団体	10	40	8,000~	最大40名	
10	離れの宿よもぎ埜	温泉旅館	FIT/団体	15	65	30,000~40,000	最大65名	

<宿泊>

【②四季彩一力】

- ▶ 創業100年。二千坪の広さを誇る日本庭園「水月園」には、五百川の水が流れ、四季折楽しめる日本庭園です
- ▶ 貴賓室、特別室、和洋室など多数の部屋をご用意
- ▶ 泉温50.4度と27度～32度前後の「ぬる湯」を2種類楽しめる
- ▶ 価格：30,000円/1名～

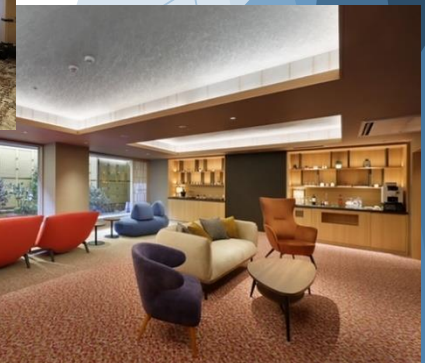


<宿泊>



【③ホテル華の湯「離れ松林亭」】

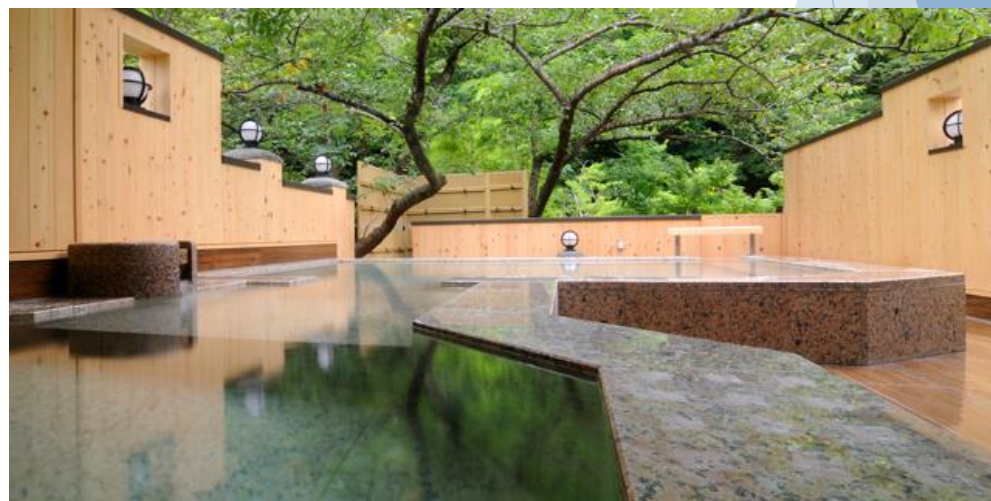
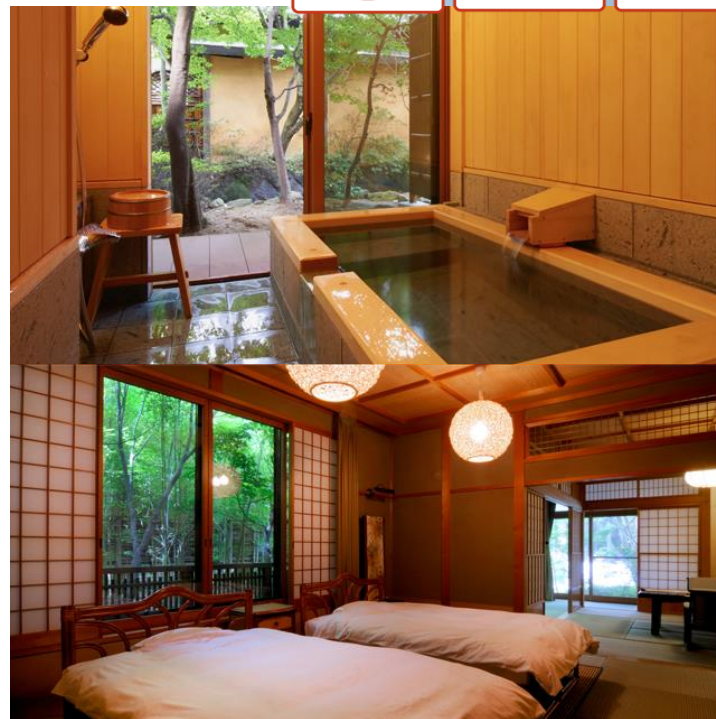
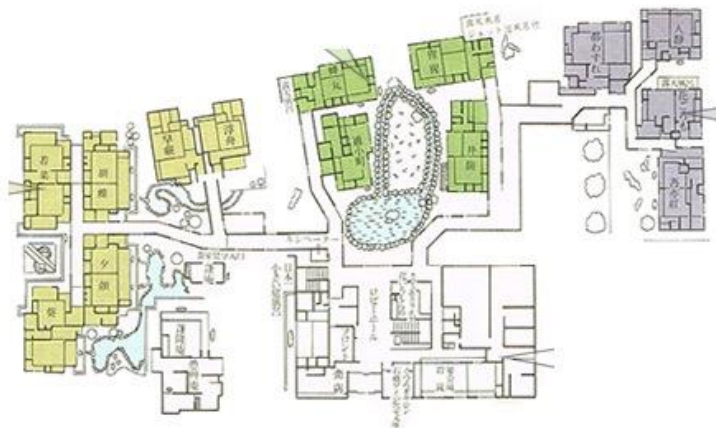
- ▶ ホテル華の湯の源泉かけ流し露天風呂付客室。プレミアルーム2部屋・デラックスルーム5部屋。
- ▶ 利用者専用のダイニングルームで食事
- ▶ 松林亭専用ダイニング「分水」での食事
でグループに対応
- ▶ 専用のプレミアムラウンジを使用可能
- ▶ 価格：40,000円/1名～



<宿泊>

【⑩離れの宿 よもぎ埜】

- ▶ 全室離れ、二間以上の客室
4つの建物からなる贅沢な離れ
- ▶ 露天風呂からは、桜の花が見ることができる。貸切利用も可能
- ▶ 価格：30,000円/1名～



その他宿泊施設①

その他

No	名称	種別	形式	客室	収容人数	平均単価(円)	受入可能人数	外国語対応
1	休石温泉「太田屋」	温泉旅館	FIT/団体	10	55	10,000~	収容人数と同じ	
2	Guesthouse[s.e.n]	ゲストハウス	FIT	2	10	8,000~10,000	#	
3	月光温泉クアハイム	温泉旅館	FIT/団体	48	264	11,000~	#	
4	郡山温泉	温泉旅館	FIT/団体	21	79	8,800~	#	
5	やすらぎの宿郡山三種田温泉	温泉旅館	FIT/団体	17	65	10,000~	#	
6	ホテルバーデン	ビジネスホテル	FIT/団体	104	172	10,000~	#	
7	あぶくま旅館	旅館	FIT/団体	22	50	6,000~	#	

その他宿泊施設② <農泊>

- ▶ 逢瀬地区には農家民泊があり、日本式の田舎体験と暖かい交流が可能です。伝統的な農家の日常生活を垣間見る貴重な機会となります。
- ▶ 夕食まで田舎体験を行い、宿だけホテル・旅館を活用することも可能です。
- ▶ 1泊2食付きで10,000円程度

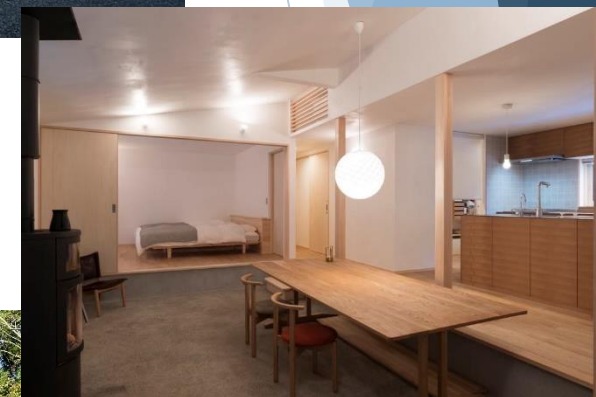


<宿泊>

【Forest BANK (逢瀬町)】



- ▶ 1グループ1泊10万円の1棟貸し宿
- ▶ 溪谷が近くに流れており、森林の中でゆっくりとした時間を過ごすことができる。
- ▶ 朝・夕は自由に地域の食材を調理したり、木桶の露天風呂に入ることもできる
- ▶ オプションでケータリングシェフなど手配可能



<宿泊>

【Lakehide Konan (湖南町)】



- ▶ 湖畔のレンタルヴィラ（1棟貸し）プライベートロケーションでのサウナ・マリンスポーツを楽しむ
- ▶ 寝室は4つ、ベッド10台で、
価格：85,000円/1泊 ～



食事施設

食事施設

<団体も受入可能な飲食店>

○団体受入可能な飲食店リスト

No	名称	住所	ジャンル	席数	ランチ	ディナー	平均単価(円)	アピールポイント
1	リストラテMartello	郡山市富田東1-368	イタリアン	38	○	○	2,300~	郡山の野菜と肉を使用した備長炭の炭火焼きとイタリアン料理
2	ベストテーブル	郡山市朝日1-14-1	イタリアン	52	○	○	1,200~	緑に囲まれた開放的なカフェバルで、郡山の野菜を使用した料理
3	ホップジャパンビアレストラン郡山	郡山市駅前1-9-18サワカミビル	イタリアン	20		○	3,000~	田村市で醸造したクラフトビールと料理のマリアージュ
4	牛豊 朝日店	郡山市朝日2-3-34	焼肉	68	○	○	1,000~	福島牛を使用したお肉をリーズナブルに楽しめる焼肉
5	肉と野菜の農家レストラン~ARIGATO~	郡山市安積4-35-1F	イタリアン	80	○	○	4,000~	郡山の野菜と肉を農家さんから直接仕入れたイタリアン料理
6	和風ダイニングどんどん	郡山市横塚2-203-1	和居酒屋	100	○	○	1,500~	福島牛を使用した料理、郷土料理が楽しめる和居酒屋
7	THE RESTAURANT	郡山市安積4-230	イタリアン	40	○	○	2,200~	日本調理専門学校が運営するレストラン、地域食材を使用し、パンやデザートも豊富
8	湖穂里	郡山市195雑田JR郡山エキナカ2階	和食	45	○	○	1,000~	旬の美味しさにこだわった日本料理と会津蕎麦
9	ガーデンレストランSARARA	田村郡三春町奇藤仁井道126	バイキング	160	○		2,000~	地域の野菜や肉を生かしたメニューをバイキングで。種類が豊富で、制限時間がありません。
10	居酒屋しのだ	郡山市中町11-1クラブ第一ビル1F	和居酒屋	65		○	4,500~	自家製の野菜、郡山の地酒が楽しめる居酒屋
11	居酒屋安兵衛	郡山市大町1-3-12	和居酒屋	88		○	4,000~	地域の野菜、魚、郷土料理、郡山の地酒が楽しめる居酒屋
12	菜々家 朝日店	朝日1-3-2	和食	70	○	○	1,000~	郡山に本社を構える和食レストラン。前菜は、バイキングを楽しめます。

<食事>

【①リストランテ martello】



- ▶ ランチ11:00~14:00・ディナー18:00~21:00の想いを込めた口福の一皿を提供するレストラン
- ▶ 福島和牛A5の炭火焼、郡山市産の野菜・東北の新鮮な魚介、自家製パンを使用
- ▶ 席数38席、貸切可能、イスラム対応可



<食事>



【⑤肉と野菜の農家レストランArigato】

- ▶ 農家1人1人のストーリーと共に食事を食べることが出来るイタリアンレストラン
- ▶ ランチ 11:00~15:00
ディナー 18:00~23:00
- ▶ 貸切最大70人



<食事>

【⑦THE Restaurant】



- ▶ 日本調理専門学校が運営するレストラン。
「KIHACHI」の総料理長を務めた鈴木シェフをエクゼクティブシェフとして迎え、ジャンルや調理法に捕らわれないグローバルディッシュなコース料理
- ▶ レストラン、パティスリー、カフェ、ベーカリーの複合施設であり、ソーシャルキッチン・スタジオキッチンを備え、料理教室なども実施可能
- ▶ ランチ 11:30～15:00 ・ ディナー 18:00～22:00



<食事>



【⑨ガーデンレストラン SARARA】

- ▶ 自然食バイキングレストラン
- ▶ ランチ11:00～16:00営業
- ▶ 駐車場台数200台、席数160席
- ▶ 三春ハーブガーデンという複合エリア内にあるため、食事の後のショッピングなどが可能
- ▶ 大人2,200円程度、子ども1,200円程度



<食事>

【⑪居酒屋 安兵衛】

- ▶ 郡山駅から徒歩5分の居酒屋
- ▶ 営業時間17:00～23:00営業
- ▶ 最大宴会席数20席
- ▶ 地域密着の地物食材や地酒が豊富。
「鯉のなめろう」「ジャンボなめこ天ぷら」
がオススメ。



<食事> その他



【ビューホテルアネックス 舟津】

- ▶ 郡山ビューホテルアネックス6Fの日本料理「舟津」。季節毎の懐石料理を中心に四季を味で感じることができる
- ▶ 日本庭園を見ながら優雅な時間を過ごせる
- ▶ ランチ 11:30～14:30 ・ ディナー 17:30～21:30



- ▶ 最大70人受入可能



<食事> その他 【Food Camp】



- ▶ 福島の食、人、自然を丸ごと味わう「アウトドアレストランツアー」
- ▶ 福島県内の魅力ある場所を探し出し、一日限りのアウトドアレストランを青空の下にオープン
- ▶ 募集ツアーに個人で参加することも可（2万円程度）
- ▶ 団体ツアーとして企画することも可（20万～30万）



<食事> その他

【ケータリングCHEFサービス】

- ▶ 一棟貸し宿にシェフを派遣して、調理するサービス。宿への予約者に特別なメニューを提供していただきます。
- ▶ シェフ自ら育てた米や野菜を活用して、日本ならではの温かい味わいを堪能できる。
- ▶ 派遣調理料・・・約10万円程度
希望のメニュー、朝食の有無など事前調整必要



自然景觀

自然景観 <春>

- ▶ 郡山には、花見で賑わう桜のスポットが多く、特に「三春滝桜」や「開成山公園」、「笹原川千本桜」「藤田川ふれあい桜」の桜は見物です！
- ▶ 開成山公園には、日本最古の「染井吉野」があります。また、ポケモン遊具が設置されている「ラッキー公園」があり、カフェエリアも多く、桜並木の中、遊ぶのがオススメです。多くの観光客や家族が訪れ、市民にとってシンボルとなる公園です。

<開成山公園>



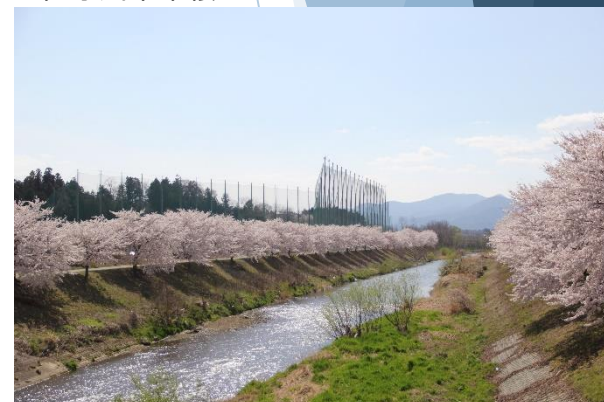
<開成山公園>



<藤田川ふれあい桜>



<笹原川千本桜>



<三春滝桜>





公園向かいにある大神宮でさくらまつりも開催！
ライトアップもあり昼夜楽しめます。



開成山公園

- ・郡山市開成 1-5
- ・3月下旬～4月中旬
- ・約137台(入庫後2時間まで無料)



こおりやま

桜MAP

さくらの街こおりやま！
春に訪れるべき桜スポットをご紹介します。

INFORMATION

- ・住所
- ・開花時期のご案内
- ・駐車場のご案内
- ・QR/Google map



藤田川ふれあい桜

- ・郡山市喜久田町堀之内下河原
- ・4月上旬～4月中旬
- ・約180台(喜久田行政センター他)



逢瀬公園

- ・郡山市逢瀬町河内字東長倉 1-3
- ・4月上旬～4月下旬
- ・約200台



笹原川千本桜

- ・郡山市三穂田町下守屋地区笹原川
- ・3月下旬～4月中旬
- ・約70台



五百淵公園

- ・郡山市字山崎 1-1
- ・3月下旬～4月中旬
- ・7台(池の南西側)



日本三大桜のひとつ。国の天然記念物に指定され、
毎年たくさんの観桜客でにぎわいます。

三春滝桜

- ・田村郡三春町大字滝字桜久保
- ・4月上旬～4月中旬
- ・850台(滝桜大駐車場)



自然景観〈夏・秋〉

▶ 〈布引高原〉

8月には広大な敷地を約120万本の巨大なひまわりが咲き誇り、黄色の海が広がります。高原には33基の風力発電機が設置されており、ユニークな写真撮影のチャンスを与えてくれます。頂上からは、猪苗代湖を一望することができます。

▶ 〈緑水苑〉

春～秋にかけて季節の花々が一年中咲き誇る庭園です。バーベキューエリアがあり、自然の中で食事を楽しむことができます。駐車場も広く、写真がたくさん撮ることができます

〈布引高原〉



〈布引高原〉



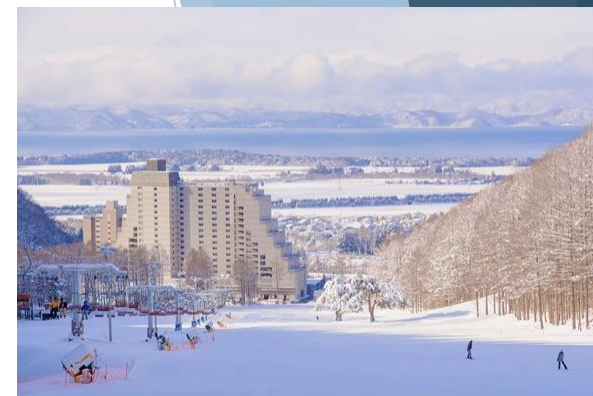
〈緑水苑〉



自然景観 <冬>

- ▶ 猪苗代湖は日本で4番目に大きい湖で「国立公園」に指定されています。郡山側から猪苗代湖を見ると目の前に磐梯山が見えるため、必見の場所です。一年中楽しむことができますが、冬には、白鳥が集まり、冬のアクティビティも楽しめます。ウィンタースポーツ愛好家は、近くのスキー場も楽しめます。
- ▶ 近隣には、スキー場も豊富で、雪遊びが楽しめます！スキー場には、市内から車で1時間程度

<リステル猪苗代>



<猪苗代のしづき氷>



<冬の猪苗代湖>



体験コンテンツ

<体験>

【デコ屋敷本家大黒屋】



- ▶ 300年続く張子職人の里「高柴デコ屋敷」
4軒の工房のうち、本家大黒屋のcafé
デコリコで絵付け体験が可能
- ▶ 種類によって値段は異なるが、
880円～2,000円で実施可能
- ▶ Café貸切で約50名程度が実施可能
- ▶ 所要時間30分～60分



<体験> 【開成山大神宮】



- ▶ 日本で唯一「伊勢神宮」の御分霊がある「開成山大神宮」では、巫女舞の見学プログラムを実施可能
- ▶ 巫女衣装の着付け体験も実施可能
- ▶ 料金は約2,000円／人 程度
正式な料金は定まっておらず、初穂料という形で支払の実施
5,000円、1万円等の切りがよい料金で支払
- ▶ 体験時間60分



<体験>



【開成柏屋：まんじゅう作り体験】

- ▶ 日本三大まんじゅう「薄皮饅頭」を自ら作る体験を実施
- ▶ ～4人は、当日予約も可（FIT向け）
- ▶ 団体の場合、ショッピンググループと体験グループに分かれて交互に実施
- ▶ 料金は、約1,500円
- ▶ 所要時間60分



<体験>



【安積蒸溜所：ハンドフィル体験】

- ▶ 東北最古のウイスキー蒸溜所「安積蒸溜所」は、2022年ワールドウイスキーアワードで世界最高賞受賞
- ▶ 日本で唯一の体験である原酒を自分でブレンドする「ハンドフィル体験」が実施可能。工場見学付
- ▶ 料金は11,000円／人
- ▶ 英語での案内も可能
- ▶ 所要時間120分



体験動画はこちら



<体験> 【緑水苑】



- ▶ 3万坪（10ha）に及ぶ池泉回遊式庭園
- ▶ 4月～ 桜・梅・ハナモモ
5月～ ツツジ・芝桜・シャクナゲ
6月～ アヤメ・アジサイ・スイレン
11月～ 紅葉
- ▶ 料金は500円／大人（団体は400円）
- ▶ 所要時間30分～60分



<体験>

【高屋敷稲荷神社】



- ▶ 「伏見稲荷神社（京都）」の御分霊。商売繁盛の御利益や衣住食の恵みをくださる稲荷大神様の使い「神狐」の御霊を祭る。
- ▶ 約100基の鳥居が連なるフォトスポットで、多くの観光客が訪れます。パワースポットとしても知られ、神社への参拝とデコ屋敷への訪問を組み合わせるのがオススメの体験。
- ▶ 所要時間30分



<体験>

【宝来屋本店 味噌づくりワークショップ】



- ▶ 「伏見稻荷神社（京都）」の御分霊。商売繁盛の御利益や衣住食の恵みをくださる稲荷大神様の使い「神狐」の御霊を祭る。
- ▶ 約100基の鳥居が連なるフォトスポットで、多くの観光客が訪れます。パワースポットとしても知られ、神社への参拝とデコ屋敷への訪問を組み合わせるのがオススメの体験。
- ▶ 所要時間30分





<体験>

【田舎体験プログラム】

- ▶ 郡山市逢瀬町の農家を中心とした協議会が実施する「農業体験」
- ▶ 流しそうめん、ピザづくり、餅つき、鏡餅づくり、門松づくり 等体験可能
- ▶ 料金は、3,000円/人 ~
- ▶ 農家民宿で地域の方々と一緒に夕食を食べたり、料理を行うことも可能
- ▶ 所要時間 要相談



<体験> 【着物着付け体験】



- ▶ 手ぶらで気軽に着物体験ができます。着付けの先生方が本物の着付けを実施。小物、季節に合わせた羽織など付。
- ▶ 夏は浴衣をレンタル
- ▶ 体験場所への出張着付けも可能
- ▶ 市内のホテルであれば、ホテルでの返却が可能
- ▶ 体験料 12,000円／人～
- ▶ 所要時間 60分



<体験>

【TATAMI VILLAGE】



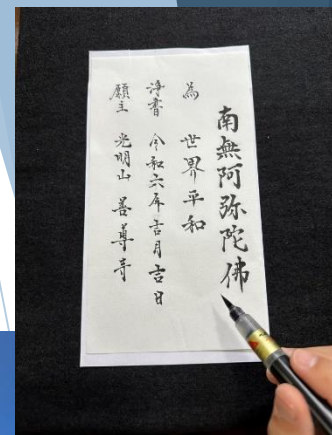
- ▶ 歴史ある畳店「久保木畳店」が運営するTATAMI VILLAGEで工場見学、畳のコースターづくりが実施可能
- ▶ 併設するcaféで抹茶とともに、畳文化を体験することができます
- ▶ 貸切により40名受入可能
- ▶ 体験料 3,000円／人～
- ▶ 所要時間 60分



<体験>

【善導寺 一筆写経】

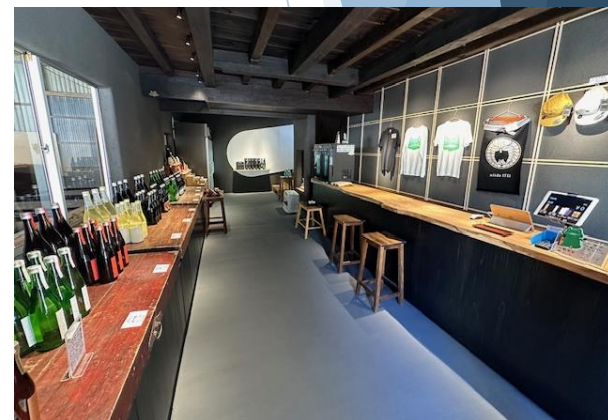
- ▶ 郡山駅徒歩9分の善導寺
- ▶ 1579年創建の歴史あるお寺で、一筆写経の体験ができます。参加者それぞれの願いを写経して、奉納してもらいます
- ▶ 木魚の叩き方を習い、住職のお経に合わせて木魚体験ができます
- ▶ 体験料 お布施 約1万円程度
- ▶ 所要時間 60分



<体験>

【仁井田本家 酒蔵見学と試飲】

- ▶ 1711年創業の歴史ある酒蔵『仁井田本家』
- ▶ 無農薬・無化学肥料栽培に取り組む「自然酒」
- ▶ 伝統的な酒造りの技術を見学でき、毎月開催されるイベントもお楽しみいただけます。
- ▶ 酒蔵見学と試飲体験が可能
- ▶ 体験料 約4,000円～
- ▶ 所要時間 60分



<体験>



【いなびし「蕎麦打ち体験」】

- ▶ 猪苗代湖周辺は、蕎麦の栽培が盛んで、蕎麦打ちの全行程を体験できます。お店での体験の他、出張サービスもあり
- ▶ そのまま自分で打った蕎麦を食べることができます！
- ▶ 6台を3名でシェアする場合、18名の受入。
6台を4名でシェアする場合、24名の受入。
- ▶ 体験料：37,500円（6台利用・出張）
蕎麦提供：880円/人



<体験>



【道の駅猪苗代いちご園「いちご狩り」】

- ▶ 猪苗代磐梯高原ICのすぐそばにある1年中いちご狩りが楽しめるいちご園
- ▶ 高度な空調システムで、どの季節に訪れても快適にいちご狩りを楽しめる
- ▶ 45分食べ放題
- ▶ 体験料 12歳以上 2,800円
- ▶ 20名以上の予約も可能

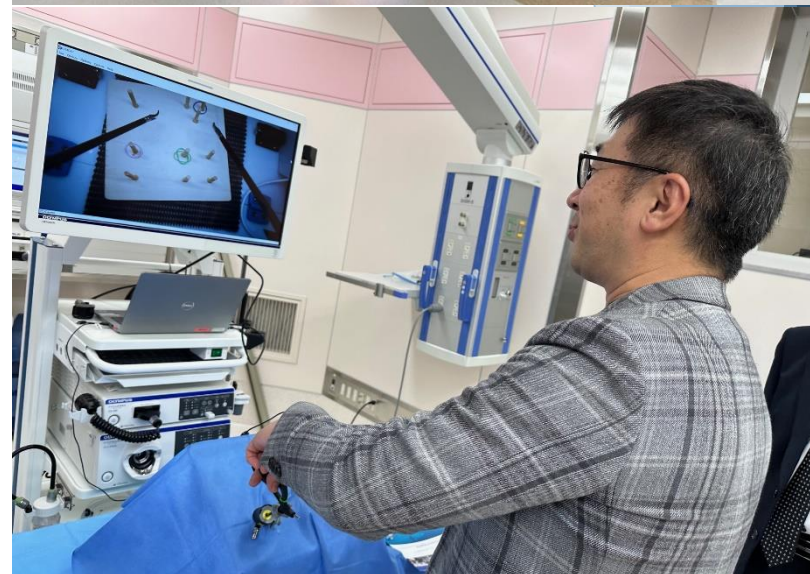




<体験>

【医療機器開発支援センター】

- ▶ 医療機器の開発から事業化までの一体的支援を行う国内初の施設
- ▶ 人材育成・トレーニングも兼ねるため、手術室での模擬手術体験が可能
※施設見学を含む
- ▶ 英語での施設案内が可能
- ▶ 料金は要相談
- ▶ 所要時間60分



<体験>

【猪苗代湖の体験 BBQ/サウナ/カヤック】



- ▶ 「Roots猪苗代」には、バレルサウナ・BBQエリア・豪華なグランピングテントがあり、快適に過ごせます。最高の自然を体験することができます。
- ▶ リラクゼーションと安らぎを求める観光客には、浜辺ヨガやカヤック、サイクリング、たき火等の静かに過ごすアクティビティがおすすめです。



四季アクティビティ
体験動画



<体験>

【猪苗代湖の体験 サイクリング】



- ▶ 猪苗代湖を巡るサイクリングルート「イナイチ」
- ▶ 全長58kmのルートには、休憩所や観光スポットが多く、のんびりポタリングしたり、写真を撮りながらサイクリングができます。
- ▶ サイクリング愛好家におすすめは、毎年9月に開催される「ツール・ド・猪苗代」
- ▶ 冬にはファットバイクで雪上をサイクリングすることもできます。





<体験>

【郡山駅前barホッピング】

- ▶ 郡山駅周辺に30軒以上のbarがあり、活気あるナイトライフを満喫することができ、Barホッピングを楽しむのに最適な場所です。
- ▶ クラシックなカクテル、クラフトビール、日本酒ファンでもノンアルコールを好む場合でも対応することができます。
- ▶ より充実した体験を希望する場合、蒸溜所・醸造所・ワイナリーと組み合わせて体験することがオススメです。



おすすめ食べ物 おすすめお土産

<食べ物・お土産>

- ▶ 郡山クリームボックス：四角いパンに白いミルククリームがたっぷり。ご飯よりパンを好む観光客に最適、ミルク味その他、キャラメル味・チョコ味もあります。
- ▶ 郡山ブラックラーメン：真っ黒なスープが特徴的な名前の由来となったラーメン。福島三大ラーメンの1つで、郡山を訪れるラーメン好きには是非味わってほしい一品です。
- ▶ あさか舞：品質・味・食感ともに優れた郡山の高級米



<食べ物・お土産>

①



食パンに塗れば、郡山のご当地パン「**クリームボックス**」が自宅で体験できます！

▶ ①長登屋「クリームボックススプレッド」

¥324円/1箱

②



③



▶ ②小田原屋「クリームボックスクリーム」

¥660円/1個

▶ ③まる福「ぬるだけクリームボックス」

¥765円/1個

④



▶ ④デコ屋敷本家大黒屋

「クリームボックス・ボックス」

¥1500円/1個

張子で作った、クリームボックス専用の箱

箱を持って市内のパン屋を周遊！



<食べ物・お土産>



- ▶ 柏屋「薄皮饅頭ついつい」 **¥324円/1箱**
薄皮饅頭のつぶあんとしあんのセット
福島県内のパッケージが可愛く、お土産に最適



- ▶ 三万石「ままだおる」 **¥135円/1箱**
バターを使った生地で、ミルク味の案を包んだ
焼き菓子。三万石の代表銘菓



- ▶ かんのや「家伝ゆべし」 **¥259円/2個入り**
薄く伸ばしたゆべし記事の中央にこしあんを置き、
三方をつまんで包み込み蒸しあげたお菓子

<食べ物・お土産>



▶ 仁井田本家「にいだヒーローズ」

¥3960円/6本セット

仁井田本家のいろんなお酒が楽しめる飲み比べセット。おだやか純米吟醸720ml/¥1,760もオススメ！



▶ 安積蒸溜所「ブレンデッドウイスキー-山桜 黒ラベル」

¥2,310円/本

水割り、ハイボールでも美味しく楽しめるブレンデッドウイスキー。アルコール度40%



<食べ物・お土産>



▶ 小田原屋「食べるオリーブオイル」

¥540円~/1個

漬物の老舗が技術を駆使したサクサク食感
食べるオイルシーズとして7種類展開されている



▶ 酪王協同乳業「酪王カフェオレ」

¥160円~/本

50%以上コクのある生乳を使用し、香り高い
コーヒーの絶妙なバランス。1976年発売以来
県民のソウルドリンク！いちご味、カフェイン
レス、ハイカフェオレと多種であり、市内の
コンビニでも購入できます！

<食べ物・お土産>



- ▶ あらい屋製麺所「元祖郡山ブラック乾麺」

¥298円~/1個

ますや本店の中華そばを自宅で味わえる
2食分入り、市内のスーパー等で購入可能



- ▶ 高柴デコ屋敷「張子」(腰高虎)

¥1000円~5000円/1体

高柴デコ屋敷の4軒の工房内でそれぞれの特徴
のある張子を販売。購入しやすい「豆だるま」
をはじめ、凛々しい腰高虎がおすすめ。
インテリアにもなるカラーも販売！



<食べ物・お土産>

- ▶ フルーツショップ青木: 1924年に郡山で創業した老舗フルーツ店。高品質でおいしい桃・ぶどう・梨・バナナ等の多くの種類を取り扱っています。
- ▶ フルーツピークス: 青木の果物を使用したフルーツ愛好家には最適なレストラン。色鮮やかなフルーツパフェ、フルーツサンド、タルト、ケーキの数々をお楽しみください。



ショッピング

駅前エリア

▶ <エスパル郡山>

駅に隣接するショッピングビル。ファッション、お土産、無印など多数の店舗あり



▶ <イオンタウン郡山>

20店舗以上のテナントが入るショッピングエリア。トイザラス、しゃぶしゃぶ、100円ショップなど買い物を楽しめます



▶ <うすい>

地域に根付く百貨店。駅前のホテルエリアから、徒歩3分程度。



街中エリア

▶ <ヨークベニマル>

福島県のローカルスーパー
地域食材、食品が揃います！



▶ <AMEKAZE>

日本全国の「ご当地の食品雑貨」を集めたセレクトショップ。



▶ <イオンフェスタ郡山>

2026年夏にオープン予定の東北最大級のイオンモール。現在、建設工事中。



免税店【TAXFREESHOPS】

No	店舗名	ジャンル
1	ドン・キホーテ 郡山駅東店	ディスカウントストア
2	カインズホーム 郡山富田店	ホームセンター
3	ファンケル エスパル郡山店	化粧品
4	P.S.FA エスパル郡山店	ファッション
5	セブン美のガーデン 郡山店	薬局
6	うすい百貨店	デパート
7	コジマ×ビックカメラ郡山店	家電量販店
8	YAMADA web.com 郡山本店	家電量販店
9	ザ・コスモス 郡山モルティ	化粧品
10	スコットクラブ ザ・モール郡山店	ファッション

モデルコース

1泊2日モデルコース【団体旅行編】

DAY 1



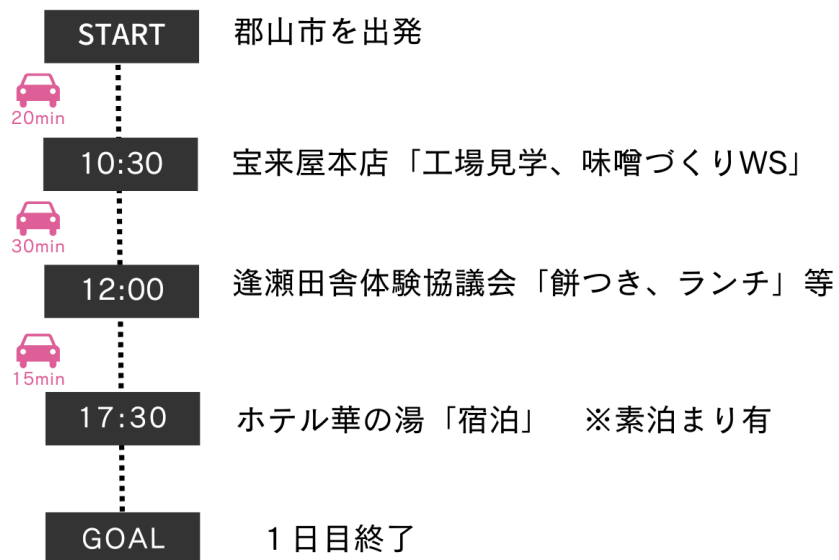
1泊2日モデルコース【団体旅行編】

DAY 2



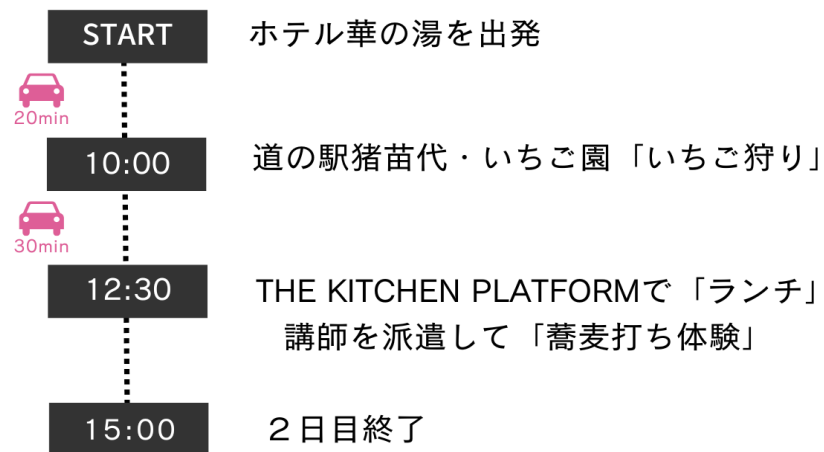
1泊2日モデルコース【教育旅行編】

DAY 1



1泊2日モデルコース【教育旅行編】

DAY 2



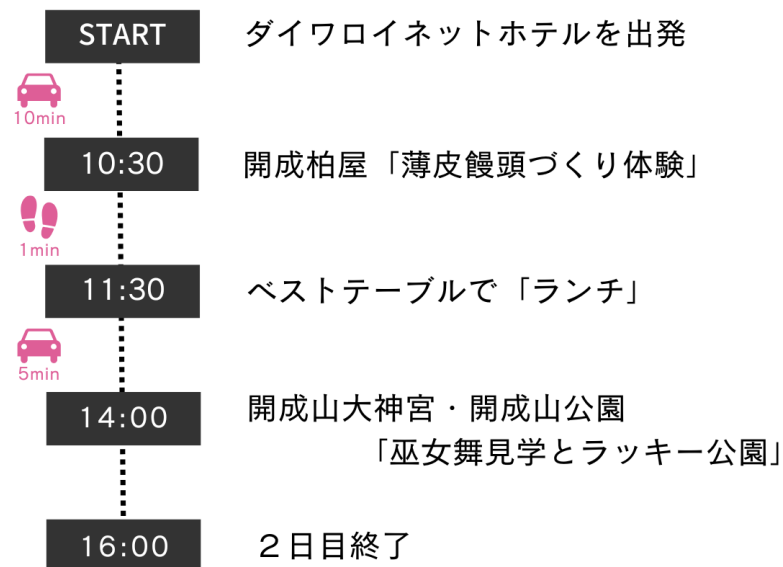
1泊2日モデルコース【特別体験編】

DAY 1



1泊2日モデルコース【特別体験編】

DAY 2





オプション 【インセンティブツアー】

Incentive tour オプション 「企業ロゴ入りだるま」

- ▶ 高柴デコ屋敷「本家大黒屋」のだるまのお腹に「企業ロゴ」を入れることができます！
- ▶ 料金は、6,000円～



Incentive tour オプション 「企業ロゴ入り畳」

- ▶ TATAMI VILLAGE の畳コースター等に、「企業ロゴ」を入れることができます！
- ▶ 料金は要相談



Incentive tour オプション 宴会での「鏡割」体験

- ▶ 磐梯熱海温泉「ホテル華の湯」等の会場にて、実施可能
- ▶ 価格
 - 1) 樽に酒を入れて行う場合 50,000円
 - 2) 樽に水を入れて行う場合 15,000円
 - 3) マス @300円（買取）
- ▶ 磐梯熱海温泉のロゴを記載した樽もあり



Incentive tour オプション 宴会での「太鼓披露・舞披露」

- ▶ 磐梯熱海温泉「ホテル華の湯」等の会場にて、実施可能
- ▶ 価格
 - 1) 開湯太鼓 50,000円
温泉の始まりを祝う太鼓
 - 2) 花柳流 演舞 30,000円



Incentive tour オプション 宴会での「ひょっこ踊り」

- ▶ 郡山市西田町高柴の無形文化財「七福神踊り」に登場する「ひょっこ踊り」を普及する団体による演目
- ▶ 一体感、盛り上がること間違いなし！
- ▶ 料金は会場までの交通費及び弁当代（約2万円程度）





オプション 【教育旅行】

学校交流「高校」

福島県立安積高校

- ▶ 1884年創立。140年の県内一の歴史と伝統を有する高校。文部科学省のSSH（スーパーサイエンスハイスクール）の指定を受け、単位制・医学部コース導入など新たな教育プログラムにも積極的に取り組む（県内一の進学校）
- ▶ 全校生徒約800名（男女共学）
- ▶ 2025年度からは、中高一貫校として併設中学校が設置予定
- ▶ 2024年度に「建国高級中学」と相互交流



学校交流 「高校」

福島県立郡山北工業高校

- ▶ 1977年創立。県内工業高校の中核として、未来を創る技術者を育成している（職業教育推進校）
- ▶ 機械科、電気科、電子科、情報技術科、建築課、化学工学科を持つ工業科の専門高校
- ▶ 全校生徒約800名（男女共学）



学校交流「小学校」

郡山市立御舘小学校

- ▶ 創立150年迎える全校児童数45名の小規模の小学校
- ▶ 實人教育小学校（台湾・新竹）の研修授業の一環で、生徒交流の実施
- ▶ ふるさと紹介、地域の伝統である「デコ屋敷の絵付け体験」を体育館で実施



学校交流「小学校」

郡山市立金透小学校

- ▶ 郡山市内で最初に設立（1873年）・開校した歴史と伝統のある小学校
- ▶ 約200名の生徒が在籍
- ▶ 蛭橋国小学校（台湾・台北）とのオンライン交流の実施（4年生）
- ▶ ふるさと紹介、英語での自己紹介などを実施、今後も継続して交流予定



その他

旅行に関する補助金

- ▶ 福島県観光物産協会では、
 - ①福島県内に2泊以上宿泊
 - ②5か所以上の観光スポットを巡るなど一定条件を満たした団体旅行に対し、1人当たり1万円を上限に補助金を支給しています。

問い合わせ

公益財団法人福島県観光物産交流協会

EMAIL shien@tif.ne.jp (日本語、英語)

TEL +81-24-525-4024 (日本語)

担当者 小野寺、高山、渡辺

住所 福島県福島市三河南町1-20
コラッセふくしま7階

要領・申請書は
コチラから

