

# 広報 こそりやま

# 4

Public Relations Koriyama 2017 / 平成29年



郡山富田

## 特集 4月1日(土)開業！郡山富田駅

市役所の組織が変わります  
平成29年度当初予算

郡山の桜を見に行こう！  
石筵ふれあい牧場再オープン

発刊 郡山市政策開発部広聴広報課 〒963-8601 福島県郡山市朝日一丁目23番7号 TEL/024(924)2061 FAX/024(924)3180 印刷/㈱坂本印刷所 平成29年4月1日発行

## — from KORIYAMA to the WORLD — 郡山から世界へ

【Vol.28 富久栄珈琲】



ブラジル政府公認のコーヒー鑑定士を保有し、流通量が少ない「スペシャルティコーヒー」を取り扱う「富久栄珈琲」。代表の中島茂さんに、話を伺いました。

### スペシャルティコーヒーとは？



生産国での栽培管理や選別などにおいて徹底した品質管理がなされ、欠点豆の混入が極めて少ない生豆のこと。安全性と品質の高さにより、高値で取引される。日本では、5%程度しか流通していない希少品。際立つ風味と酸味に加え、程よい甘みが口に残るので、フルーティな香り、フレッシュな味わいなどと高く評価される。

幼い頃からコーヒーが好きで、将来はコーヒー豆の輸入などの海外貿易がしたいと思うていました。飲料関係の仕事をしてきたときに、取引先からおいしいコーヒーを探してほしいという依頼がありました。これがきっかけで、目標であったコーヒー豆を飲食店に卸す仕事を、約10年前に始めました。

仕事柄いろいろなコーヒーを飲みますが、8年前にケニア中央部で採れたコーヒーに出会いました。酸味と苦味の絶妙なバランスと、フルーティな味わいに衝撃を受け、味の秘訣を知ろうと、すぐに現地に向かいました。良い豆には日照条件や土壌管理などが必ずと分かれ、国際的な基準で



中島 茂さん  
富久山町出身の43歳。赤木小・郡山五中・安積高校・早稲田大学卒業。都内に就職後、実家に戻り飲料関係の仕事を手伝う傍ら、おいしいコーヒーを研究し、豆の格付け評価ができるアメリカやブラジルの国際資格を取得する。2013年に開店し、毎年海外の農園に出向き、子どもたちへの就農支援を企画している。



### 私のじゅもん

一年生 沢山お友達を作っね  
二年生 知らない人には絶対についていかない  
三年生 弱い子を守る子になろう  
四年生 分からない事を聞く勇気はとっても大事

### 教室の風景

思い出の風景を描くというテーマで、1年間過ごした教室を描きました。楽しかった給食、苦労した文化祭の準備など思い出がたくさんある場所です。ゲームが大好きなので、将来はデザイナーになり、みんなに愛されるゲームのキャラクターを生み出したいです。



平成28年度 郡山市子ども総合美術展「市長賞」

郡山市役所代表電話 024-924-2491  
郡山市ウェブサイト <http://www.city.koriyama.fukushima.jp/>  
郡山市公式 facebook <https://www.facebook.com/KoriyamaCity/>

この広報紙は、環境にやさしいFSC® 認証紙と植物油インキ、UD フォントを使用しています。紙へリサイクル可。  
ミックス 責任ある木質資源を使用した紙 FSC® C011278  
VEGETABLE OIL INK  
UD FONT

# CONTENTS

## 広報こおりやま 4月号 目次

- 04 **特集1** 4月1日(土)開業!  
**郡山富田駅**  
JR磐越西線に新設される「郡山富田駅」。市内で88年ぶりに開業する新駅のポイントを紹介します。
- 06 **特集2** 市役所の組織が変わります
- 07 **特集3** 市民総活躍で郡山創生の深化を目指す  
**平成29年度当初予算**  
重点8分野に集中して配分を行った予算の主要事業を紹介します。
- 10 **スポットライト**  
4/16(日)は郡山市長選挙・市議会議員補欠選挙の投票日です  
水道料金を値下げします
- 13 **We Love Koriyama**  
ひとまちストーリー「JA福島さくら花弁部会郡山地区中田支部」  
郡山の凄力 伝統工芸を見つめて「組子細工」
- 14 **特集4** 春をあざやかに彩る  
**郡山の桜を見に行こう!**  
紅枝垂地蔵ザクラをはじめ、市内に数多くある美しい桜のスポットを紹介します。
- 16 **イベントステージ**  
石筵ふれあい牧場が再オープン  
各施設のイベント
- 19 **みらいトピックス**  
除去土壌等の積込場からの輸送開始
- 20 **いきいきシニア**  
路線バス回数券の出張販売
- 22 **子育てスイッチ!**  
予防接種を忘れずに受けましょう  
子育てイベントなど
- 24 **ふおっと! ニュース**  
全国合唱祭  
車椅子スポーツ体験教室
- 25 **情報ジュークボックス**  
休日のお医者さん、無料相談・検査など

# INFORMATION

## 市政へのご意見をお寄せください

☎広聴広報課 ☎924-2061



市ウェブサイト  
「ご提案・ご意見」



市民の声送ろう FAX

郡山市 市民提案制度 検索

FAX 0120-435106

## 市民の方からの提案を受け、対応しました!

**提案** 蓬田岳の田村町糠塚登山口に、登山ルートのご案内板を設置してはどうか。  
(60代・男性)

**対応** 登山口駐車場に、本市で推奨する2コースの案内板を新設しました。



## 「コロナビこおりやま」で対応しました!

投稿 路肩が破損しています。



## 市の人口【3月1日現在】

人口…335,251人(-97)

世帯数…140,166世帯(+26)

※( )内の数字は前月比



## 今月の納期【5月1日(月)まで】

法人市民税、事業所税…2月決算法人

※事業年度終了の日から2か月以内

※事業所税は、事業年度末に事業所

床面積が800㎡または従業者数が80

人を超える事業主が対象

☎市民税課 ☎924-2081



## 市税などの納付は便利な口座振替で!

口座振替は市内の金融機関または収納課で手続きすることができます。

☎収納課 ☎924-2101



## こおりやま百景

## 花木団地

中田町から緑ヶ丘東部にかけて広がる、花木団地。昭和45年に整備されたおよそ25ヘクタールの農地には、東海桜やソメイヨシノをはじめ、桃や梅など約25,000本が植えられています。春を迎えると、色とりどりの花が辺り一面に咲き誇り、訪れる人を魅了します。

鮮やかな花に彩られた春の花木団地に、ぜひ足を運んでみませんか。(関連13ページ)



※花木団地に駐車場はありませんので、公共交通機関などをご利用ください。

# 郡山富田駅から出発進行♪

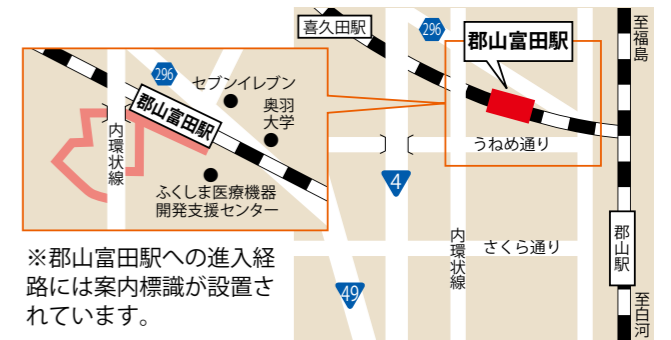
富田東小学校  
6年生の皆さん  
(左から)  
小野 琥珀さん  
菊池 優菜さん  
藤田 源一朗さん  
佐久間 理央さん



## 特集1 4月1日(土)開業! 郡山富田駅

JR磐越西線に新設される「郡山富田駅」が4/1(土)に開業します。市内で88年ぶりに設置される新駅のポイントを、地元の富田東小学校の子どもたちと一緒に紹介します。

問 総合交通政策課 ☎924-3721



※郡山富田駅への進入経路には案内標識が設置されています。

### 01 市民に末永く愛される駅に!

郡山富田駅は、郡山駅と喜久田駅の間に位置し、一日約1,000人の利用者が見込まれています。駅舎は安達太良山をデザインした三角屋根で、安積疏水をイメージしたブルーのラインが取り入れられています。

また、Suica対応の改札機が設置されるほか、待合室や約200台が止められる駐輪場、車の乗り降りができるロータリー、暗くなくても安心な太陽光パネル付きの街路灯が整備されています。



かっこいい!

### 02 バリアフリーで安心です!

道路を挟んで、南北をつなぐ自由通路は24時間通行可能で、壁面に市民の方の絵画を展示するスペースが設けてあります。自由通路への階段は、自転車用のスロープがあり、簡単に移動できます。また、エレベーターも設置されていて、どなたでも利用しやすいようにバリアフリー化が図られています。



安心して利用できるね!



### 03 ダイヤ改正で通勤・通学が便利に!

郡山富田駅の開業に先立ち、以前から要望の多かった磐越西線の往復便が増便され、通勤・通学に便利になりました。



郡山駅から磐梯熱海駅間の往復便が1日1往復運行するほか、喜久田駅に全ての快速列車が停車し、郡山・喜久田・磐梯熱海駅とも計37本の列車が停車します。ぜひご利用ください!



### 04 ワンマンカーの運転を開始!

新駅開業に係るダイヤ改正に伴い、郡山駅～会津若松・喜多方駅間でワンマンカーの運転が開始されました。

ワンマンカーとは、車掌が乗車せず、運転士のみで運行する列車です。乗り降りのドアが決まっています。運賃を車内で支払います。正しい乗り方はウェブサイトなどでご確認ください。

JR東日本 ワンマンカー 検索



乗り方が分かっていると安心だね!



### Information 開業を祝おう♪

郡山富田駅の開業を記念して、4/1(土)に式典などを開催します。セレモニーでは地域の伝統芸能「音路の獅子舞」が披露されるほか、地元の子どもたちによる合唱などで開業を祝います。詳しい内容は市ウェブサイトをご覧ください。

日時/内容 4/1(土)10:45~/記念セレモニー  
※時間が変更となる場合があります。



ぜひ、お越しください!

### Topic パーク・アンド・ライドを利用しよう!

カインズホーム郡山富田店の協力を受けて、4月からパーク・アンド・ライド実証実験を実施します。

パーク・アンド・ライドとは、道路の混雑を緩和するため、郊外部などの駐車場に自動車を駐車し、鉄道などで目的地へ向かう方法です。申し込み方法など、詳しくは市ウェブサイトをご覧ください。



### Interview 地域の皆さんに郡山富田駅への期待を聞きました!

郡山駅から大学までは距離があるので、新駅開業で電車通学がとても便利になります。車と違い、渋滞がないので安心して利用できますね。

新駅をきっかけに近隣地域が活性化すれば、多くの人が集まりそうですね。郡山富田駅周辺が盛り上がりそうですね。



いわさ 由衣さん (奥羽大学薬学部5年)

郡山駅から利便が良く、幹線道路が集まる富田地区に新駅が開業され、とてもうれしいです。若い方はもちろん、高齢者の方も気軽に利用して、旅行などを楽しめる駅になってほしいですね。これからも、地元住民として新しい駅にぎわう取り組みに協力したいです。



鈴木 正喜さん (富田町正副区長会長)

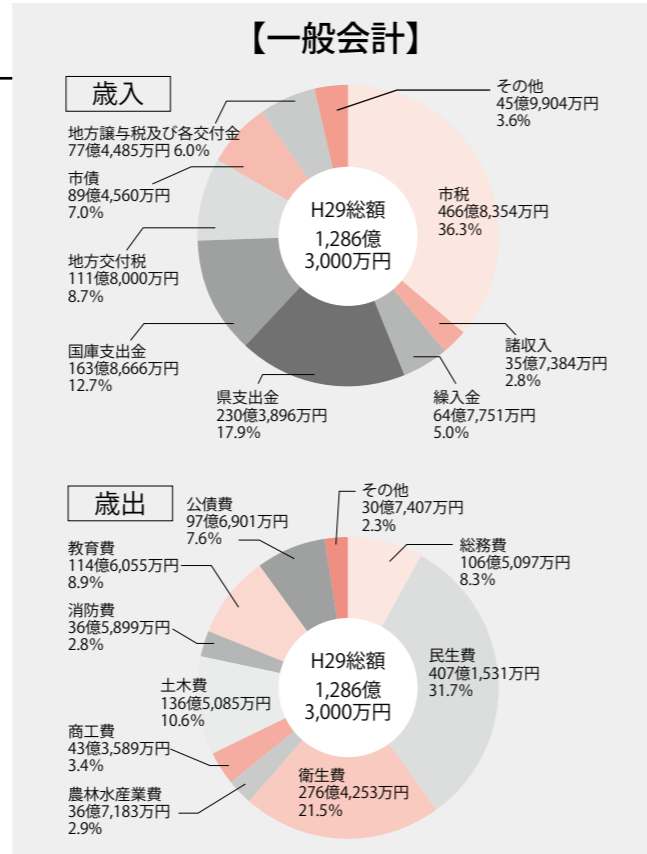
# 平成29年度 当初予算

「市民総活躍で郡山創生の深化を目指す～Pep郡山～」の実現に向け、さらなる市政発展を目指すことができるよう、重点8分野に集中して配分を行った平成29年度当初予算を紹介します。  
※Pepとは元気、活力のこと。 問 財政課 ☎924—2071

## 平成29年度当初予算の概要

一般・特別両会計の予算総額は2,284億6,793万円で、前年度当初予算と比較すると2.7%の減です。除染に要する経費を除いた予算規模としては、前年度比2.0%減の予算となりました。  
なお、4月に市長選挙が行われることから、市民サービス維持向上に必要な経費を計上する骨格予算とします。

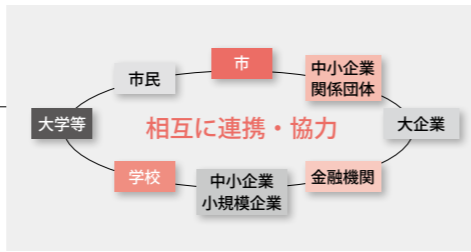
会計名	内容	予算額	平成28年度との比較
一般会計	教育、福祉、道路整備など基本となる会計	1,286億3,000万円	4.5%の減
特別会計	国民健康保険、介護保険などの特定事業を行う会計	691億32万円	0.8%の減
水道事業など4企業会計	自治体が経営する企業の会計(水道・下水道など)	307億3,761万円	0.9%の増
総額		2,284億6,793万円	2.7%の減



### 3月定例会可決条例

## 郡山市中小企業及び小規模企業振興基本条例

市の9割以上を占める中小規模企業は、人口減少や少子高齢化といった社会構造の変化などに直面しています。こうしたことから、市や各企業、関係団体などが相互に連携・協力できる仕組みづくりに取り組みます。この条例により、各団体と事業者との結び付きが強まり、中小企業の振興が図られます。



## 平成28年度3月補正予算

国の補正予算の成立に伴う、前倒し事業などを計上しました。

### 【主な事業】

- 橘小学校屋内運動場増改築事業 ..... 2億8,799万円  
老朽化などにより、耐震補強が困難である同小学校の屋内運動場を新たに建設します。
- 防犯対策補助事業 ..... 1,226万円  
福祉施設などに設置する防犯カメラの費用を補助します。



一般会計補正予算額
4億4,824万円(減額) 累計：1,620億5,336万円
特別会計補正予算額
1億6,395万円(減額) 累計：1,000億9,708万円
一般会計と特別会計を合わせた補正後の平成28年度予算額は、2,621億5,044万円となります。

※平成29年度当初予算について、詳しくは市ウェブサイトをご覧ください。

## 特集2 市役所の組織が変わります

時代の変化に即応できる組織づくりと、各種施策や事業の効率・効果的な推進のため、4月1日から市の組織の一部が変わります。 ※詳しくは市ウェブサイトをご覧ください。  
問 行政マネジメント課 ☎924—3431 郡山市 組織改編 検索



### ① 上下水道局がスタート！

下水道部と水道局を組織統合し、「上下水道局」を設置します。下水道などに関する手続き窓口が、市役所本庁舎北2号棟からこれまでの水道局庁舎(豊田町)へ変わります。



#### 上下水道局の組織体制

フロア	部署の名称	主な業務内容	連絡先※1
4階	経営管理課 経営企画係、経理係	上下水道事業の経営企画	☎932—7644、FAX939—5820、 ✉keieikanri@city.koriyama.fukushima.jp
	下水道整備課 整備管理係、汚水施設係、雨水施設係	下水道等施設の整備	☎932—7672、FAX939—5820、 ✉gesuiseibi@city.koriyama.fukushima.jp
	下水道保全課 施設長寿命化係、管路維持係	下水道等施設の維持管理	☎932—7663、FAX939—5820、 ✉gesuihozen@city.koriyama.fukushima.jp
3階	総務課 総務管理係、職員係、契約係、技術検査係	上下水道事業の総務	☎932—7643、FAX939—5807、 ✉jougesuisomu@city.koriyama.fukushima.jp
2階	水道施設課 管理係、整備係、維持係、漏水対策係	配水施設の整備・維持管理	☎932—7642、FAX939—5822、 ✉suidoshisetsu@city.koriyama.fukushima.jp
	浄水課 浄水管理係、事業係、水質管理室	浄水施設の管理・水質管理	☎932—7646、FAX939—5822、 ✉suidojosui@city.koriyama.fukushima.jp
1階	お客様サービスセンター※2	水道料金の収納業務など	☎932—7641、FAX939—5821
	お客様サービス課 管理係、普及係、給水装置係、排水施設係、浄化槽係	給水装置、排水施設、浄化槽に関する相談や届け出など	☎932—7666、FAX939—5821、 ✉customerservice@city.koriyama.fukushima.jp

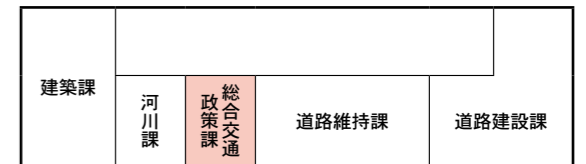
※1 電話・FAXの切り替え…3/31(金)深夜～4/2(日)予定、メールアドレスの切り替え…4/1(土)0:00予定  
※2 水道料金などに関する各種業務を包括して民間事業者(第一環境株)に委託します。

### ② 係の設置、事務移管など

部署	新しい係の名称(旧名称など)	概要
公有資産 マネジメント課 (本庁舎2階) ☎924—2051	施設保全指導係 (新設)	公共施設の維持管理等業務への支援を強化
	施設計画係 (施設・インフラ係)	施設の複合化など最適化を推進
開発建築指導課 (本庁舎3階) ☎924—2371	開発相談・指導係 (開発指導係)	建築物や開発行為の相談に関し、市民に分かりやすい名称に変更
文化振興課 (本庁舎5階) ☎924—2661	文化財保護係 (生涯学習課から移管)	文化施策窓口の一元化のため、文化財保護に関する事務を文化振興課に移管
こども育成課 (西庁舎3階) ☎924—3541	保育所管理係 (管理係、保育所係)	公立保育所事務の効率化を図るため、2つの係を統合
	保育認定係 (認定給付係)	保育施設の入退所認定などに関し、市民に分かりやすい名称に変更
	保育事業支援係 (新設)	施設の認可指導業務に特化した係を新設

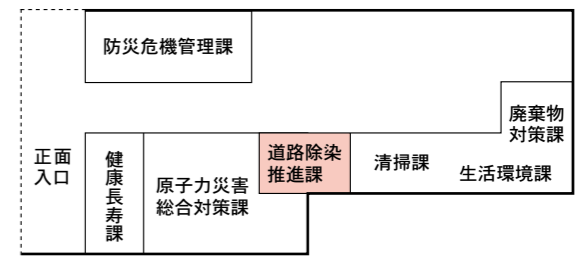
### 庁舎案内図 ※移動の部署があるフロアのみ抜粋

#### 本庁舎4階



※総合交通政策課を本庁舎5階→4階に移動

#### 本庁舎1階東側



※道路除染推進課を本庁舎4階→1階に移動

# 平成29年度当初予算 重点8分野の内容

平成29年度は、「郡山市第五次総合計画」の目標年度で、「重点8分野」に集中して配分するほか、持続可能な市政運営への取り組みを進めます。

## ①被ばく防護対策

国・県などの関係機関と連携し、安心して暮らせる生活環境を整備します。

また、除去土壌の本格的な搬出作業や、内部被ばく検査による健康管理などを推進し、さらなる復興の加速化を図ります。



▲被ばく検査の継続実施

### 【主な事業】

側溝の堆積物の除去 ..... 1億3,176万円  
道路除染の対象とならない、道路などの側溝堆積物を撤去・処理します。

ため池の放射性物質対策の促進 ..... 2,133万円  
市街地13カ所のため池のうち、5カ所について池底土壌などの除去に必要な測量・設計を行います。

本格的な除去土壌等の搬出推進 ..... 156億8,963万円  
市内4カ所に整備した積込場への搬出や、新たな積込場の整備、市内9カ所の仮置場を維持・管理します。(関連19ページ)



▲輸送体制の強化

## ⑤安全・安心なまちづくり

環境にやさしいまちづくりのため、太陽光や風力、地中熱などの再生可能エネルギーの普及に向けた取り組みを推進します。



▲住みよいまちを目指す

また、セーフコミュニティ活動などに取り組み、市民一丸となったまちづくりを行います。

### 【主な事業】

河内埋立処分場の拡張事業を開始 ..... 4,824万円  
既存の埋立地が平成35年度で計画容量に達する見込みのため、埋立地の拡張事業を開始します。

セーフコミュニティ認証取得事業 ..... 1,290万円  
セーフコミュニティの認証取得へ向け、活動を継続します。

登下校時の安全・安心を確保 ..... 1億2,520万円  
通学路の安全対策を図るため、交差点のカラー塗装などの対策工事を継続します。(関連12ページ)

消防団のあり方を検討 ..... 40万円  
消防団の活動状況や課題などを把握し、今後のあり方を考える検討会を開催します。

## ②産業の活性化

産・学・官・金・土が連携した産業の中核拠点の形成を目指します。

また、農業の担い手育成や郡山産品の販路拡大に取り組むとともに、地元産業の生産性向上・活性化を推進します。



▲企業誘致を強化

### 【主な事業】

西部第一工業団地(第1期工区)完成 ..... 4億7,732万円  
活力ある産業の振興を目指して、約70haの団地を整備し、戦略的に企業誘致を推進します。

三穂田町で「ほ場整備」の調査・設計 ..... 6,053万円  
水田や用排水路、農道などを一体的に整備する「ほ場整備」に向け、三穂田町の調査・設計を行います。

地域の特性を生かした6次化の推進 ..... 3,298万円  
ワイン用ブドウ生産の支援や鯉のPRのほか、ハンガリーと連携し、6次化を推進します。(関連19ページ)

ICT活用、「産・学・官・金・土連携による創業支援」 ..... 1,687万円  
ICTの活用や各業種との連携強化により創業支援を行うほか、新規ビジネスの創出を図ります。

## ⑥健康長寿社会の実現

2025年問題を見据え、医療・介護・予防・生活支援を確保する地域包括ケアシステムの構築を図ります。

また、医療体制の充実や健康づくりの推進、障がい者の生活支援など、全ての市民が健康で生きいきと暮らせる環境づくりを進めます。



▲健康長寿の実現

### 【主な事業】

2025年問題に向けた生きがいづくり ..... 3億9,145万円  
はり・きゅう、温泉などの助成や老人クラブ活動を支援し、高齢者の積極的な社会参加を支援します。

高齢者を地域ぐるみで支援 ..... 784万円  
生活支援コーディネーターを配置し、市民主体による高齢者支援体制を進めます。

ロコモ予防などで生活習慣病対策を推進 ..... 2,964万円  
生活習慣病を予防するため、ロコモ予防や年齢に応じた歯科口腔衛生などに取り組み、健康づくりを推進します。



▲元気で長生きに

## 予算編成のポイント

### ①財源確保

国・県などの財源を最大限に活用するほか、民間資金やネーミングライツなどの公有資産の有効活用など財源確保に努めました。

### ②予算の重点化

既存事業を見直し、徹底した経費削減に努め、その財源を重点事業に振り分けました。長年の懸案課題にも、重点的に配分しました。

### ③予算の見える化

「説明責任の充実」および「マネジメント機能の強化」を一層図るため、各種財務諸表による「見える化」を意識した予算編成を行いました。

## ③定住・交流人口の増加

地域資源を活用した観光誘客やスポーツ環境の整備を推進して「まちの魅力」を高め、定住・交流人口を増やす施策を行います。



また、日本遺産に認定されたス ..... トーリーを通し、安積疏水などの文化遺産をPRするほか、「音楽都市こおりやま」の推進を図ります。

### 【主な事業】

熱海町のにぎわい・スポーツ施設整備 ..... 10億6,035万円  
熱海町に行政センターを中心とした(仮称)多目的交流施設と、フットボールセンターを整備します。

郡山市観光協会を法人化 ..... 4,030万円  
市観光協会を法人化し、ICTを活用した観光PRなど郡山のブランド化を推進します。(関連12ページ)

2020東京五輪事前キャンプの誘致 ..... 2,511万円  
ホストタウンの相手国であるオランダとの交流のほか、事前キャンプやイベント誘致を推進し、スポーツおよび観光振興を図ります。



▲絆を深めます

## ⑦教育環境の充実

全国トップレベルの学校教育環境づくりを目指すとともに、高度情報化社会に対応できるグローバルな人材の育成を推進します。

また、ライフスタイルに応じたさまざまなニーズに対応し、誰もが自由に学べる生涯学習環境を整えます。



▲学習環境の整備

### 【主な事業】

中央図書館が8月に再オープン ..... 1,890万円  
耐震補強工事に加えて、照明のLED化や音楽配信サービスの提供など利用環境の向上を図ります。

小中学校のICT環境を充実 ..... 3億94万円  
インターネットの回線速度を100Mbpsへ増強し、外国との交流事業など教育の情報化を推進します。

西田学園義務教育学校の整備 ..... 12億795万円  
来年4月の開校を目指し、西田地区の小中学校を統合した小中一貫教育の義務教育学校を整備します。



▲夢が膨らむ新校舎

## ④子育て支援・女性の活躍推進

将来を担う子どもたちを健やかに育てる環境づくりを進め、より安心して妊娠・出産できる環境を整備します。



また、ライフステージに応じた切れ目ない支援を行い、女性が働きやすく、活躍できるまちづくりを進めます。

### 【主な事業】

保育料無料化・軽減対象者の拡充 ..... 8億2,036万円  
少子化対策などのため、保育料無料化・軽減などについて対象者の範囲拡大や要件の緩和を図ります。

認定こども園・保育所の新設・改修 ..... 2億5,026万円  
待機児童の解消と保育環境を向上させるため、認定こども園などの新築・改修費用を補助します。

放課後児童クラブなどの整備 ..... 3億8,340万円  
小学校児童を対象に、放課後の適切な遊びや生活の場を提供するため、放課後児童クラブや地域子ども教室を運営します。(関連22ページ)



▲放課後も楽しく

## ⑧インフラ・交通体系の整備

震災や集中豪雨などによる被害の経験を教訓とした、強靱なインフラ整備を進めるとともに、防災・減災体制の強化を図ります。



また、都市環境の整備や、誰もが利用しやすく地域の実情に合った交通体系を形成し、総合的な都市力の向上を図ります。

### 【主な事業】

ゲリラ豪雨対策9年プラン本格始動 ..... 7億9,456万円  
麓山調整池の整備など、浸水被害を軽減するための対策を平成34年度まで集中的に推進します。

水道未給水地区の解消 ..... 3億8,500万円  
計画給水区域内で水道水が給水されていない西田町高野・三町目上地区の環境改善を図ります。

環状道路の整備促進 ..... 12億3,493万円  
環状道路(笹川大善寺線・内環状線・東部幹線)の整備を進め、渋滞解消や高速道路へのアクセス向上を図ります。



▲交通網が充実します

## 水道料金を値下げします

問お客様サービスセンター ☎932-7641

水道料金を値下げし、4月使用分から適用します。なお、4月検針分の料金は3・4月分の使用分になるため、約半分が新料金の適用となります。  
※詳しくは市ウェブサイトをご覧ください。



### 1㎡当たりの水量料金

(消費税などを含む、水量は2か月分。準備料金は据え置き)

使用水量	3月分までの単価	4月分以降の単価
1～40㎡	108円	100.44円
41㎡以上	226.8円	222.48円

## 屋内水泳場のネーミングライツ・スポンサー募集

問スポーツ振興課 ☎924-3441

市が所有する施設を有効活用し、新たな財源確保や知名度・サービス向上などを目的としてネーミングライツを取得するスポンサーを募集します。



募集期間 4/3(月)～5/12(金)

対象施設 開成山屋内水泳場(7/22(土)オープン予定)

応募資格 本市と関わりが深い法人

契約期間 7/1(土)～(5年9か月以上)

※詳しくは市ウェブサイトをご覧ください。

## 郡山シティーマラソン大会の交通規制にご協力ください

問スポーツ振興課 ☎924-3441

大会当日は、車両などの通行およびコースの横断を規制しますので、ご協力をお願いします。  
※参加申し込みは終了しました。

規制日時 4/29(祝) 8:30～12:00

※大会の進行状況により変更する場合があります

場所 さくら通り～新さくら通りを含むコース沿線

迂回路 内環状線、国道4号、県道長沼・喜久田線

※当日は総合体育館および総合運動場の個人利用はできません。



## 蛍光灯などの水銀使用製品の分別収集を開始します

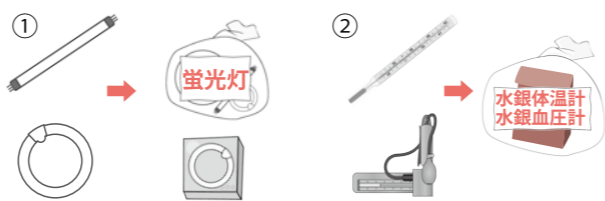
問清掃課 ☎924-2181

市では環境問題や健康被害に配慮するため、4/1(土)から水銀使用製品の分別収集を開始します。

対象 蛍光灯、水銀体温計・血圧計などの水銀使用製品 ※LED電球や白熱電球は対象外(通常の燃えないごみ)

分別方法 ① 蛍光灯…「割れていないもの」「割れたもの」に分け、中身の見える袋に入れるか購入時の箱に入れる ② 水銀体温計・血圧計など…割れないように紙に包んで中身の見える袋に入れる

排出方法 他の燃えないごみとは別にして、「蛍光灯」「水銀体温計」などと表記して、「燃えないごみ」の日に出す



## 洪水情報を配信します

問防災危機管理課 ☎924-2161

全国的に記録的な豪雨や大規模水害・土砂災害が発生しています。国では、こうした災害に備え、阿武隈川で大規模な洪水が発生する恐れがある場合などに、5/1(月)から携帯電話やスマートフォンへ洪水情報を市内全域に配信します。



テレビやラジオなどの情報のほか、この洪水情報を活用し、自主的な避難に役立てましょう。

※機種により対応していない場合がありますので、各携帯電話会社のウェブサイトなどでご確認ください。

## スマートフォンを活用した「避難場所等情報提供に関する協定」を締結

問国際政策課 ☎924-3711

2月20日に、三井住友海上火災保険(株)およびファーストメディア(株)と避難場所などの情報提供に関する協定を締結しました。

この協定により、多言語(日本語、英語、中国語、韓国語)対応アプリ「災害時ナビ」を通じ、市民や観光客が最新の避難場所などの情報を受け取ることができます。



## 4/16(日)は郡山市長選挙・郡山市議会議員補欠選挙の投票日です

問選挙管理委員会事務局 ☎924-2461

### ▶ 当日投票

日時 4/16(日) 7:00～20:00

※投票所入場券を郵送します。記載された投票所で投票してください。

### ▶ 期日前投票

期間 4/10(月)～15(土)

投票所/時間 市役所本庁舎1階正面玄関ロビー・各行政センター/8:30～20:00

市民サービスセンター(ビッグアイ6階)/10:00～19:00

※詳しくは広報こおりやま3月号をご覧ください。



## 郡山駅東口が新しくなります

問都市計画課 ☎924-2321

郡山駅東口のバリアフリー化を図るため改修工事を行っています。エレベーター・エスカレーターが3/30(木)から利用できるようになります。

なお、東口広場の工事は8月末まで継続しますので、ご協力をお願いします。



## まちづくりに皆さんの声を 各種委員を募集します！

対象 次の全てに該当する方

①本市に引き続き1年以上住民登録し、居住している方

②本市の他の附属機関の委員になっていない方

③過去に同一の審議会などの公募委員になっていない方

④会議(年数回程度、平日開催)に出席できる方

⑤国・地方公共団体の議員や公務員でない方

⑥市税などを滞納していない方

※各種審議会などで募集要件が異なる場合があります。詳しくは市ウェブサイトをご覧ください。

報酬など 規定の報酬、旅費

応募方法 応募用紙(任意または所定の様式)に写真添付の上、郵便番号、住所、氏名(ふりがな)、生年月日、性別、電話番号、略歴(職業)、応募動機、自己PRを記入し、各審議会などのテーマ(右表参照)に関する小論文と併せて応募ください。

選考方法 小論文(800字程度)と面接

※選考された場合、氏名、性別などが公表されます。

## 八山田地域公民館がオープン！

問同館 ☎932-1003(4/3(月)～)

富久山公民館八山田分館の集会室を増築し、八山田地域公民館として4/3(月)にオープンします。ぜひご利用ください。

休館日 第3日曜日

※貸館料金など、詳しくは市ウェブサイトをご確認ください。



## 公契約条例を施行します

問契約課 ☎924-2601

市の発注工事や業務委託などの「公契約」の適正な履行と品質の確保や、公契約に従事する労働者の労働環境を確保するため、4/1(土)から「郡山市公契約条例」を施行します。

対象 市が締結する全ての契約

内容 ①5項目の基本理念に基づき、公契約を行う

②労働関係法令などに基づき、市と業者の責務を規定

③実効性の確保のため、一定規模以上の契約には労働環境に関する報告義務や申出の受付体制を整備する

※詳しくは市ウェブサイトをご覧ください。



問・応募先 下表のあて先まで郵送<消印有効>、FAX、メールまたは持参

審議会名称など	小論文・応募先など
男女共同参画審議会委員 男女共同参画の施策などに関する審議 募集期間 4/1(土)～21(金) 募集人数 2人程度 年齢18歳以上 任期委嘱の日から2年	小論文「男女共同参画に対する考え」 応募先 〒963-8601(住所不要) 男女共同参画課 ☎924-3351、FAX921-1340 ✉danjokyoudou@city.koriyama.fukushima.jp
図書館協議会委員 図書館の運営などに関する協議 募集期間 4/1(土)～30(日) 募集人数 2人程度 任期委嘱の日から2年	小論文「図書館運営や読書推進に対する考え」 応募先 〒963-8877 堂前町5-21 (金透小学校内)中央図書館 ☎923-6724、FAX923-6607 ※郵送またはFAXのみ
勤労青少年ホーム運営委員会委員 同ホームの運営などに関する協議 募集期間 4/3(月)～28(金) 募集人数 1人 任期委嘱の日から2年	小論文「勤労青少年向け事業の推進の考え方」 応募先 〒963-8876 麓山一丁目8-4 勤労青少年ホーム(中央公民館) ☎934-1212、FAX934-1209 ✉chuuou-pub@city.koriyama.fukushima.jp
社会教育委員 社会教育に必要な調査研究 募集期間 4/3(月)～28(金) 募集人数 2人程度 任期委嘱の日から2年	小論文「社会教育のあり方について」 応募先 〒963-8601(住所不要) 生涯学習課 ☎924-2441 FAX935-7834 ✉syougai-gakusyu@city.koriyama.fukushima.jp
市民協働のまちづくり推進協議会委員 協働推進基本計画の策定に関する協議 募集期間 4/3(月)～5/1(月) 募集人数 2人程度 年齢18歳以上 任期委嘱の日から2年	小論文「協働のまちづくりについて」 応募先 〒963-8601(住所不要) 市民・NPO活動推進課 ☎924-3471 FAX931-5186 ✉shiminpokatudou@city.koriyama.fukushima.jp

ひとまちストーリー

JA福島さくら花卉部会郡山地区中田支部



▲春の風物詩となった郡山駅の花のお出迎え ▲花木団地ではマナーを守って、楽しく花見をしましょう

平成28年度まちづくりハーモニー賞市民活動応援部門受賞  
 昨年まで開催されたふくしまデスティネーションキャンペーン(DC)の期間中、郡山駅構内で花のおもてなしをしたJA福島さくら花卉部会郡山地区中田支部。支部長の宗形憲明さんに話を伺いました。

**設立はいつですか？**  
 中田町西部地区の特産は葉タバコや養蚕でしたが、県の「花木集団産地育成事業」によって整備された「花木団地」で植栽をするため、昭和44年に設立しました。現在は7世帯で活動しています。

**普段の活動は？**  
 花木団地で主に東海桜や桃、梅、南天などを植栽しています。また、高品質の花木を栽培するための研修会なども開催し、全国各地に出荷しています。出荷時期は12〜3月に集中しますが、害虫駆除や除草、温度管理など1年中手入れは欠かせません。そうして、春になると約25ヘクタールの団地一面、色とりどりの花たちが埋め尽くされます。どこを見渡しても花に囲まれる光景は圧巻で、たくさんのお客でにぎわいます。一生懸命育てた花を楽しんでもらえてうれしですね。

**ふくしまDCでの活動は？**  
 郡山駅構内の1階のコンコースと2階の新幹線改札内の2カ所に、東海桜を中心に約10種類の花を提供しました。大きいものだと10年間栽培したもので、高さ

が6mほどもあり、どこから見てもきれいに見えるように工夫して飾り付けました。1階と2階の温度差で花の生育が異なり大変でしたが、私たちが育てた花で郡山にいらした方をおもてなしできたことは、光栄でしたね。

また、私たちも頻りに手入れに行きましたが、「お手伝いをしてほしい」という有志の方もいて、多くの皆さんに協力していただきました。駅を訪れた方から「見事な花ですね」と褒めてもらったり、待ち合わせの名所になっていることを聞いたときは、やってよかったと思えました。

**今後は？**  
 郡山駅から「今年もぜひ花を飾ってほしい」との依頼を受けたので、1階のコンコースに4月上旬まで花を装飾しています。ぜひ見に来てください。花は見る人の心を和やかにしてくれます。これからも、皆さんが元気になってもらえるような花木を育てていきたいですね。

(関連ページ)  
 問 同支部 ☎944-1503

郡山の凄力 | 伝統工芸を見つめて

組子細工

組子細工とは、釘を使わずに木を組み付ける建具の伝統技法です。田村町で建具店を営む遠藤清さんが作る「組子細工」は、緻密な幾何学模様が幾重にも織り成す高い芸術性と実用性を兼ね備えた逸品です。

建具職人として60年以上の経験がありますが、知人が作った組子細工を見て、職人魂に火がつき20年前に作り始めました。職人の世界にマニュアルはなく、何度も同じ作業を繰り返して技術を覚えます。県内でも組子細工ができる職人は数人で、平成15年に県の技能者表彰を受賞しました。最近では、行灯やコースターの制作など作品の幅を広げています。

問 藤木工所 ☎944-3283



▲県内外のコンクールで高い評価



▲コースターにも職人技

職人の声



藤木工所 代表 遠藤 清さん

組子細工は、何年経ても新しい発見がある奥の深い技法です。木材の色を大事にしている、同じ種類でも色が微妙に異なるので、材料の選定に時間がかかります。

デザインに目が行きがちですが、製品として長く使ってもらえるようなものづくりにこだわっています。

お客さんが喜んでる顔を見るのが一番の支えになりますね。今後は技術の追求だけでなく、伝統の継承にも力を注いでいきたいです。

市民活動を応援します！

問 市民・NPO活動推進課 ☎924-3471

- ▶ひとまちづくり活動支援事業  
 市民活動団体などが行う、公益的活動の経費の一部を補助します。※イベントは除く。  
**補助額** 対象経費の2分の1以内(上限20万円)
- ▶ひとまちづくり人材育成事業  
 市民活動団体などが、専門的な知識や資格取得のために講座・研修を受講する経費の一部を補助します。  
**補助額** 対象経費の2分の1以内(上限5万円)
- ▶みんなのまちかどギャラリー事業  
 市民の作品を展示する「まちかどギャラリー」の設置に必要な器具など、購入費用の一部を補助します。  
**補助額** 対象経費の2分の1以内(上限5万円)  
 ※詳しくは市ウェブサイトをご覧ください。

町内会加入促進キャンペーン

問 申込先郡山市自治会連合会(市民・NPO活動推進課内) ☎924-1888、FAX931-5186

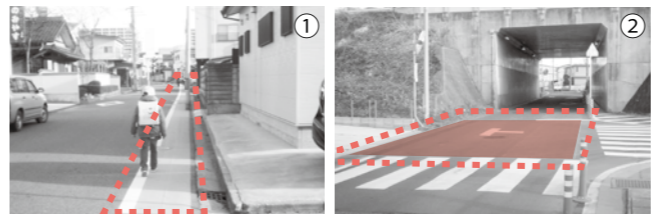
町内会加入促進チラシを見て、新たに町内会に加入した方の中から、抽選で100人に市の特産品をプレゼントします。  
 ※詳しくは同連合会ウェブサイトをご覧ください。

**チラシ配布場所** 市民・NPO活動推進課、市民課、各行政センター  
 (上記ウェブサイトからもダウンロード可)



春の全国交通安全運動

問 市民安全課 ☎924-2151、学校教育推進課 ☎924-2431、道路維持課 ☎924-2301



4/6(木)~15(土)は、春の全国交通安全運動期間です。通学路、学校周辺ではスピードを落としましょう。

本市では通学路の危険箇所について、学校や道路管理者、警察などと連携して点検を実施し、必要な対策を講じて安全確保に努めています。

①児童・生徒の皆さんはグリーンベルト上を一列で歩きましょう。  
 ②特に注意が必要な交差点は、赤くカラー化していますので、ドライバーの方は注意して運転してください。

「郡山版ネウボラ」の愛称を募集！

問 こども支援課 ☎924-3691

妊娠・出産から子育て期までの悩みに、保健師や助産師などが、切れ目ない支援を行う「郡山版ネウボラ」を4月から実施するにあたり、事業の愛称を募集します。

**募集期間** 4/30(日)まで  
**応募方法** 専用の応募用紙(市ウェブサイトから入手可)に必要な事項を記入の上、ニコニコこども館に郵送、FAX、メールまたは窓口へ。  
 ※詳しくは市ウェブサイトをご覧ください。

「まこみな」の観光PR動画を配信！

問 観光課 ☎924-2621

本市出身でSNS界の次世代ヒロイン「まこみな」をナビゲーターに起用した観光PR映像が、市YouTubeチャンネルや観光協会ウェブサイトで開催中です。ぜひご覧ください。



地元思いのカタログギフトが新登場

問 観光物産振興協会(観光課内) ☎924-2621

郡山市観光物産振興協会が、カタログギフトを制作しました。

**利用方法** ①銘菓、農産加工品、民芸品や地酒などの郡山産品が掲載されたカード型カタログを購入し、相手に贈る  
 ②受け取った方がカタログから1点選ぶ  
 ③生産者から商品が届く  
 ※ご注文はインターネットで。



こおりやまの物産品 検索

郡山市観光協会からのお知らせ

問 観光課 ☎924-2621

▶観光協会が法人となります  
 市観光協会が、4/3(月)から駅前事務所に事務所を設置し、一般社団法人となります。今後は専門スタッフが地域の皆さんと連携して、観光資源を国内外に発信します。また、観光関係事業者をはじめ、広く会員を募集しています。会員になるとウェブサイトや観光パンフレットへの掲載など、PRにご活用いただけます。

**名称** (一社) 郡山市観光協会 **住所** 大町一丁目3-15  
 ☎954-8922、FAX954-8923

▶ウェブサイトをリニューアル  
 本市の観光情報のほか、ものづくりにかける仕事人の特集やミス郡山のブログなど、内容が盛りだくさん。ぜひご覧ください。





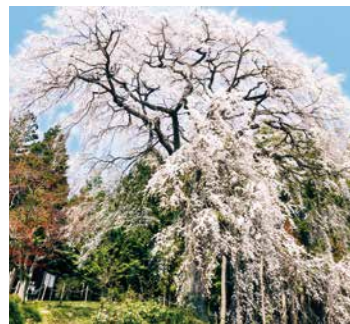
●紅枝垂地蔵ザクラ (市指定天然記念物)  
場所 中田町木目沢字岡ノ内  
見頃 4月中旬



●上石の不動ザクラ (市指定天然記念物)  
場所 中田町上石字館  
見頃 4月中旬



●日大の桜  
場所 田村町徳定字中河原  
見頃 4月中旬



●内出のサクラ (市指定天然記念物)  
場所 西田町土棚字内出  
見頃 4月中旬



●笹原川千本桜  
場所 三穂町町下守屋地区  
見頃 4月中旬



●藤田川ふれあい桜  
場所 喜久田町堀之内字下河原地区  
見頃 4月中旬



●逢瀬公園  
場所 逢瀬町河内字東長倉  
見頃 4月中旬



●浄土松公園  
場所 逢瀬町多田野字浄土松  
見頃 4月中旬



●長橋の種蒔きザクラ  
場所 熱海町長橋字反田  
見頃 4月下旬



●千手院の種蒔き桜  
場所 湖南町福良字寺前  
見頃 5月上旬



●開成山公園  
場所 開成一丁目  
見頃 4月中旬



特集4 春をあざやかに彩る

# 郡山の桜を見に行こう!

寒い冬が終わり、次第に春の陽気が感じられるようになった市内では、桜が間もなく見頃を迎えます。

郡山では、三春滝桜の娘とも言われる<sup>べにしだれ</sup>紅枝垂地蔵ザクラをはじめ、山あいから街中まで、美しい桜を見ることができるスポットが多くあります。あでやかな桜を見に行きませんか?

問 観光課 ☎924-2621

## 桜まつりに行こう!

▶開成山桜まつり  
期間 4/3(月)~23(日)  
会場 開成山大神宮境内  
問 開成山大神宮  
☎932-1521



▶笹原川千本桜まつり  
期日 4/15(土)  
会場 親水公園前  
問 実行委員会  
☎954-2154

▶喜久田桜まつり  
期日 4/22(土)  
会場 喜久田ふれあいセンター  
問 喜久田公民館  
☎959-2205

## 「さくら物語」配布中

市内各地の桜の名所を紹介する「郡山さくら物語」。散策コースなども掲載しています。

ポケットサイズで、お出かけの際にも便利です。  
配布場所 観光課、各行政センター、各公民館など  
問 観光課 ☎924-2621



## 桜の名所をライブ映像で配信

開花状況などをリアルタイムで配信しますので、ぜひご覧ください。

カメラ設置場所(予定) 紅枝垂地蔵ザクラ、開成山公園、藤田川ふれあい桜、石筵ふれあい牧場、四季の里緑水苑  
配信期間 4月上旬~5月下旬  
WEB <http://cam.kanko-koriyama.gr.jp/>  
問 観光課 ☎924-2621



郡山の桜 ライブカメラ 検索

## 夜桜を見に行こう!

問 観光課 ☎924-2621

▶内出のサクラ  
期間 4月上旬~中旬/19:30~21:30  
▶香久池公園・五百淵公園  
期間 4月上旬~下旬  
▶開成山公園  
期間 4月中旬/18:00~22:00  
▶笹原川千本桜  
期間 4月中旬/19:00~22:00  
※各所のライトアップは開花時期により変更する場合があります



▲香久池公園



▲開成山公園



# 4月のイベントステージ

## 「まちなか子ども夢駅伝」参加者募集

期日 5/27(土)  
 ※荒天時は翌日に順延  
 会場 なかまち夢通り  
 内容 幼稚園児～小学生の5人1チームによる駅伝  
 ※年齢により、走るコースの距離は異なります。  
 料金 1チーム3,000円  
 問・申込 4/15(土)～30(日)に同実行委員会(中央商店街振興組合内) ☎922-2838へ。



## 森林公園イベント

### 高篠山森林公園

問 ☎957-3748

▶野鳥と山野草の観察会  
 日時 4/22(土) 8:30～11:00  
 内容 野鳥や春の野草などを観察しながら森林を散策  
 申込 当日 8:15～窓口で。



### 東部森林公園

問 ☎955-4001

▶樹木・庭造りなんでも相談  
 日時 4/22(土) 10:00～12:00  
 定員 4人 ※予約制  
 内容 樹木医、技術士による樹木の育て方や病気などの相談  
 申込 4/1(土)～電話で。  
 ▶ちょっと気になる桜を見よう  
 日時 4/23(日) 10:00～12:00  
 定員 12人 ※予約制  
 内容 さまざまな色や形をした桜の観賞  
 申込 4/1(土)～電話で。



### 里山の野鳥観察

日時 4/30(日) 9:00～11:00  
 内容 新緑の里山で野鳥のさえずりなどを観察  
 申込 当日 8:45～窓口で。

## 野鳥の森学習館

問 ☎934-2180

▶市民探鳥会  
 日時 5/7(日) 8:00～11:00(予定)  
 ※荒天中止  
 集合場所 逢瀬公園西側駐車場  
 内容 逢瀬公園を散策し、野鳥のさえずりを楽しむ。  
 講師 日本野鳥の会郡山支部  
 持参 筆記用具、飲み物、昼食、雨具、野外を歩きやすい服装、帽子、双眼鏡・図鑑(持っている方)



## カルチャーパーク 問 ☎947-1600

### ドリームランドフリーパス発行



期日 4/8(土)・9(日)・22(土)・23(日)  
 料金 高校生以上1,200円、小・中学生1,000円、4歳～未就学児700円

### 映画会

【共通】会場 展示室  
 ▶子ども映画会  
 日時 ① 4/2(日)② 16(日) 13:30～15:30  
 内容 ①「シンデレラ」など  
 ②「ねぎぼうずのあさたろう」など  
 ▶パブリックシアター「東京物語」  
 日時 4/12(水) 13:30～15:30



## 大安場史跡公園 問 ☎965-1088

▶中田町の歴史展  
 期間 4/15(土)～5/28(日) 9:00～17:00(入館は16:30まで)  
 ▶あなただけの土器づくり上級編  
 日時 4/22(土)・23(日) 9:30～12:00  
 対象 中学生以上の土器作り経験者  
 ※2日間参加できる方  
 定員 10人 料金 840円(粘土代)  
 申込 4/2(日)～電話または窓口で。  
 ▶君も発掘探検隊  
 日時 4/29(祝) 10:00～12:00  
 定員 15人 ※小学生以下は保護者同伴  
 申込 4/2(日)～電話または窓口で。  
 ▶古代米の田植え体験  
 日時 5/14(日) 10:00～12:00  
 定員 10組 ※動きやすい服装で。  
 申込 4/14(金)～電話または窓口で。



▶歴史散歩・春  
 日時 5/21(日) 8:00～18:00(7:50集合)  
 定員 40人 内容 新潟県の史跡スポットめぐり  
 料金 2,000円(バス代)  
 申込 4/21(金)～電話で。  
 ▶歴史講座「邪馬台国時代の東北」  
 日時 5/28(日) 13:30～15:00 対象 中学生以上  
 定員 50人 講師 青山博樹さん(日本考古学協会員)  
 申込 4/28(金)～電話または窓口で。

## 石筵ふれあい牧場が再オープン



日時 4/8(土) 9:30～16:30  
 休場日 毎週火曜日(祝日の場合は翌日)  
 料金 一般300円、小・中学生150円  
 問 石筵ふれあい牧場 ☎984-1000



▶オープン当日特典  
 ①入場無料(乗馬を除く)  
 ②先着200人に記念品をプレゼント  
 ③豚汁無料配布(なくなり次第終了)  
 ▶オープンイベント「バター作り体験」  
 時間 午前・午後各1回  
 定員 50人  
 料金 200円



## 市立美術館 問 ☎956-2200

### 企画展 誕生50周年記念 リカちゃん展

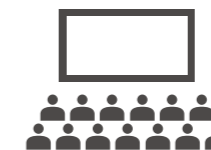
今年で誕生50周年を迎える、リカちゃん人形。いつの時代も子どもたちに大人気のリカちゃん人形の魅力や、知られざるエピソードのほか、本市とリカちゃんとの意外な関係について紹介します。  
 期間 4/22(土)～7/9(日)  
 時間 9:30～17:00(入館は16:30まで)  
 休館日 毎週月曜日  
 観覧料 一般800円、高校・大学生500円  
 ※中学生以下、65歳以上および障害者手帳をお持ちの方は無料。



(左)初代リカちゃん、(右)4代目リカちゃん ©TOMY

## 中央図書館映画会 問 ☎923-6616

▶市民映画会  
 「イロイロぬくもりの記憶」  
 日時 4/26(水) 10:00～11:40、14:00～15:40  
 会場 中央公民館多目的ホール



## 布引風の高原が再オープン

33基の風車が立ち並び、猪苗代湖や磐梯山が広がる風景をお楽しみください。  
 日時 4/27(木) 11:00開通予定  
 問 観光課 ☎924-2621



## 梅の里まつり

日時 4/9(日) 10:00～  
 会場 梅の里(西田町三丁目)  
 内容 梅畑の散策、西田の梅などの特産品販売  
 問 JA福島さくら西田総合支店 ☎972-2311



## 市場の朝市

日時 4/23(日) 6:30～9:00  
 会場 総合地方卸売市場  
 内容 安全・安心な生鮮食料品を格安で販売。 ※商品がなくなり次第終了  
 問 同実行委員会 ☎962-9976



## ユラックス熱海 問 ☎984-2800

▶香りの湯「ラベンダーの湯」  
 期日 4/23(日)  
 ▶ゴールデンウィーク多目的ホール無料開放  
 期間 4/30(日)～5/7(日) 9:00～17:00  
 内容 バドミントンやバレーボールなど(用具代有料)

## 周遊イベントで景品を当てよう♪

【共通】期間 9/24(日)まで  
 フラワースタンプラリー

昨年まで県内で行われていた、花の名所を巡るスタンプラリーが、栃木県と茨城県までエリアが拡大されました。各地を巡ってスタンプを集めて、豪華景品を当てましょう!  
 場所 開成山公園、紅枝垂地藏ザクラなど約200カ所  
 問 同事務局 ☎024-563-6902



※スタンプの絵柄は各地で異なります。

## リアル宝探しイベント in 福島「コードF-7」

親子や友達で地図を読み解いて、隠された宝箱を探しましょう!  
 場所 郡山・三春エリアほか17エリア  
 問 県観光交流課 ☎024-521-7398





今月のお知らせ

後期高齢者医療保険料と介護保険料がコンビニで納付できます
4月以降に納付書を発行する後期高齢者医療保険料と介護保険料が、コンビニエンスストアで納付できるようになります。



認知症サポーター養成講座
4月22日(土)午後3時〜4時30分
星総合病院メグレズホール
市内在住・在勤の方 定員200人

Table with 2 columns: 日時 (Date/Time) and 会場/問合せ (Venue/Contact). It lists various community events and their locations.

中央老人福祉センターの講座
【共通】市内在住の60歳以上の方
【場・申】4月14日(金)消印有効
までに往復はがきに講座名(一通につき1講座)、住所、氏名、年齢、性別、電話番号を記入し、〒963-8024 朝日一丁目29-9



高齢者生きがいづくり福祉事業への助成
福祉事業を積極的に行う高齢者団体に助成します。
【次の事業を1年以上かつ年間20日以上行っている、5分の4以上が60歳以上の方で構成される団体】



トピックス

topics01 路線バス回数券の出張販売

福島交通の職員が各地区に出張し、回数券を販売します。高齢者健康長寿サポート事業利用券で購入できますので、ぜひご利用ください。



「高齢者健康長寿サポート事業利用券」とは?

高齢者の健康増進と社会参加を図るため、70歳以上の方に「はり・きゅう・マッサージ」「温泉」、さらに75歳以上の方は「バス」「タクシー」にも利用できる共通利用券を交付しています。

Table with 3 columns: 日時 (Date/Time), 会場 (Venue). It lists bus routes and their respective venues for the senior support program.

topics02 高齢者支援サービスをご利用ください

市では、各種高齢者支援サービスを下表のとおり実施しています。申込方法など詳しくは、お問い合わせください。



Table with 3 columns: サービス (Service), 対象者(全てを満たす方) (Target Audience), 助成内容 (Support Content). It details various support services like dementia care, emergency response, and home care.

※世帯分離している場合でも、同居者は世帯員と見なします。
※訪問理美容サービス(出張経費の助成)、寝具洗濯・乾燥サービス、家族介護慰労金の支給などもありますので、詳しくは市ウェブサイトをご覧ください。

認知症高齢者SOS見守りネットワークにご登録ください

高齢者が行方不明になった際に、関係機関が情報を共有して、速やかな発見・保護につながる同ネットワーク。市では、見守りにご協力いただける事業者を募集しています。





暮らし

情報ジュークボックス

住宅用太陽光発電システム設置費用を補助します

今年1月1日〜来年2月28日(水)に太陽光受給契約をした方  
補助額：太陽電池1kWあたり1万5千円(上限6万円)

4月10日(月)〜来年3月16日(金)に生活環境課 ☎924-2731 窓口へ。

地中熱利用ヒートポンプシステムなどの設置を補助します

補助対象機器：①家庭用定置型リチウムイオン蓄電池

②地中熱利用ヒートポンプシステム

③家庭用電気自動車等充電設備

④家庭用エネルギー管理システム  
補助額：①②補助対象額の4分の1(上限30万円)

③上限5万円  
④は①③いずれかの設備と同時に設置した場合、補助額に2万円を上乗せ

※申し込み多数の場合は抽選



2/26 伝統文化を継承 民俗芸能大会

「日吉神社太々神楽」や「柳橋歌舞伎」などを受け継ぐ4つの団体が民俗芸能の魅力を紹介する、「民俗芸能大会」を市民文化センターで開催しました。

訪れた皆さんは、昔から受け継がれた細やかな動作に驚嘆したり、会場を巻き込んだ演技に笑ったりと、伝統文化の素晴らしさを堪能しました。



▲観客の皆さんに餅の振る舞い



▲200年以上継承される柳橋歌舞伎

2/26 パラリンピアンとの交流 車椅子スポーツ体験教室

パラリンピックに出場した選手を招き、「車椅子スポーツ体験教室」を開催しました。

リオパラリンピックでウィルチェアーラグビーのコーチを務めた三阪洋行さんなどが講師となり、参加者は車いすバスケやラグビーなどのさまざまなスポーツを楽しみました。

車いすバスケでは、たくさんゴールを決めることができ面白かったです。パラリンピアンの方も優しく、丁寧に教えてくれました。スポーツが好きなので、また参加したいです。  
石澤 勇人さん(郡山支援学校中学部2年)



3/11 楽しくスポーツ! スポーツテンカ

タレントのワッキーさんが参加した「スポーツテンカ」を、カルチャーパークで開催しました。

スポーツテンカとは、1対1の対戦で投げたボールをキャッチした技で競う、昔遊びをヒントに考案された新しいスポーツです。ワッキーさんの華麗な動きや軽妙なトークに会場は大歓声に包まれました。



▲ワッキーさんの大技にびっくり ▲子どもたちもスーパーキャッチ



3/5 楽都郡山に響くメロディー 全国合唱祭

全国大会で優秀な成績を収めた市内外の8団体が参加し、「全国合唱祭」を開催しました。

市内からは郡山第五中学校や大島小学校などが出演し、透き通ったハーモニーで会場を魅了しました。エンディングは、参加者・来場者全員による「故郷」の合唱で、感動の歌声が響き渡りました。

どの団体も素晴らしく、最後まで聞き入ることができました。特に子どもたちの歌声は感動しました。こうした全国トップレベルの音楽を通じて、郡山を全国にPRしていきたいですね。  
大塚 裕子さん(並木二丁目)

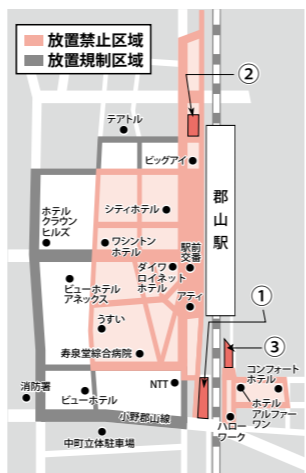
放置自転車などは撤去します!

自転車などの放置禁止区域(下図)を指定し、放置自転車などを撤去しています。撤去された自転車などの返還料として、自転車1台につき2,000円、原付バイク1台につき4,000円がかかります。

市民安全課 ☎924-2151、撤去自転車等保管場所 ☎943-0500

▶放置禁止区域  
放置が確認された場合は撤去し、市の保管場所に移動します。

▶放置禁止区域以外  
警告書を取り付けた後、7日間以上経過したものは撤去し、市の保管場所に移動します。  
※放置規制区域は重点的に実施



市営駐輪場(右図参照)  
①郡山駅西口第一自転車等駐車場  
②郡山駅西口第二自転車等駐車場  
③郡山駅東口自転車等駐車場

5/1(月)〜26日(金)に生活環境課 ☎924-2731 窓口へ。

育児休業を取得した男性への奨励金助成

市内に住所を有し、市内企業に勤める男性で、お子さんの出生後8週間以内に連続する5日以上育児休業を

取得後、職場に復帰している方  
助成額：5万円

※詳しくはお問い合わせください。  
申請・職場復帰後3か月以内に必要書類を添えて雇用政策課 ☎924-2261へ。



仮ナンバーを取り付ける補助金の貸し出し

4月3日(月)から、自動車などの仮ナンバープレートを取り付ける補助金を貸し出します。  
場市民課(西庁舎1階)、各行政センター(富田を除く)  
市民課 ☎924-2131

4月1日(日) 体育施設の休館

場総合体育館、ヨーク開成山スタジアム・陸上競技場・弓道場、東部体育館、ふるさとの森スポーツパーク体育館、庭球場

※毎週月曜日は全施設休館  
場総合体育館 ☎934-1500

狂犬病予防注射

生活衛生課 ☎924-2157  
登録と注射...6,200円  
注射のみ...3,200円  
通知はがき  
※登録済みの場合

Table with columns for Date (期日), Time (時間), and Facility Name (施設名). It lists vaccination schedules for various locations across the city from April 8th to April 23rd.

新生活を楽しく♪転入者向けの講座

【共通】定20人 ※託児有(定)6か月以上の未就学児(定)6人 料800円(材料費などは別途)
中央公民館 ☎934-1212窓口、電話または市ウェブサイトから。
▶転入女性のはやまゼ教室(全6回)
時5/9～6/13の毎週火曜日10:00～12:00
定平成27年4月以降に本市へ転入した女性
市内の紹介、ストレッチなどの健康講座、料理教室など
定4/7(金)～27(木)



▶若手転勤者のための仲間づくり講座(全5回)
時5/9～6/13の毎週火曜日(5/30を除く)19:00～21:00
定平成27年4月以降に本市へ転入した35歳未満の方優先
郡山のおいしいコーヒー、安積疏水の歴史など
定4/12(水)～

水源地清掃バスツアー

時5/27(土)9:00～15:00(雨天決行)
行程…浜路取水場→猪苗代湖岸清掃→昼食(サン・サン・グリーン湖南)→堀口浄水場
※上下水道局集合・解散。バスで移動。行程は変更する場合有。



市内在住・在勤・在学の方
定120人 ※応募多数の場合は抽選
雨具、湖岸清掃に適した服装 ※昼食、清掃用具は準備します。昼食時にサニーランド湖南の温泉施設を利用する方は、バスタオルなどを持参してください。
定4/28(金)＜必着＞までに、参加者全員の住所、氏名、年齢、性別、電話番号、昼食希望の有無を、〒963-8016 豊田町1-4 上下水道局総務課へ、はがき、☎932-7643、FAX939-5807、✉jouguesuisomu@city.koriyama.fukushima.jpのいずれかで。
※メールでの申し込みは4/1(土)以降。

市民学校

市内在住・在勤の方
開催講座…文学とふくしま、タウンウォッチング、ウォーキング、方言学講座など
※詳しくは市ウェブサイトなどで。
中央公民館 ☎934-1212



男女共同参画推進週間
「市民自主企画イベント」募集
自主企画で運営する講演会などのイベントを募集します。また、講師派遣の経費を補助します。
時6月23日(金)～29日(木)
場さんかくプラザ
対自主運営が可能な団体
定4/22(土)までに専用応募用紙で同プラザ ☎924-0900へ。

磐梯熱海アイスアリーナの告知
【共通】場・場・申同アリーナ
定80人 料900円
持ラケット
定4/15(土)～5/12(金)午前9時～午後7時(日曜日は午後4時まで)に総合体育館 ☎934-1500窓口へ。 ※電話申込不可



都市計画に関するお知らせ
【共通】同都市計画課 ☎924-2321
詳しくは市ウェブサイトをご覧ください。
市立地適正化計画公表に伴う新たな届出制度
同計画の都市機能誘導区域外で誘導施設を対象に、開発行為や建築行為をする場合は、市への届け出が必要。
▼用途地域の変更
伊賀河原および徳定土地画整

センター ☎957-2880、FAX967-0019へ。
▼野菜・花きコース(全4回)
時4月27日(水)～8月下旬
場園芸振興センター
内トマト、キュウリ、トルコギキョウなどの実務研修
▼果樹コース(全6回)
時5月中旬～9月中旬
場市内果樹園
内ナシ、ブドウなどの実務研修

30分 定30人程度
料50円(保険代) ※貸靴料300円
▼冬期の営業期間
時5月31日(水)まで
市民硬式テニス教室(全6回)
時5月17日(水)午後7時～9時など
場庭球場
対市内在住・在勤の方(高校生以下は不可)
定80人 料900円
持ラケット
定4/15(土)～5/12(金)午前9時～午後7時(日曜日は午後4時まで)に総合体育館 ☎934-1500窓口へ。 ※電話申込不可

在任外国出身者のための日本語講座(全12回)
時4月20日～7月13日の毎週木曜日(5月4日(祝)は除く)
午前の部：午前10時～11時30分
夜の部：午後7時～8時30分
場総合福祉センター
料4千円 ※予約制
定4千円 ※予約制
内国際交流協会(国際交流サロン) ☎924-2970

ユースカレッジ木曜クラブ
時5月11日～来年2月22日の木曜日(祝日を除く)午後7時～9時
※月2・3回
場中央公民館など
対市内在住・在勤の方(4月1日現在で35歳以下)
定60人
内趣味、一般教養、スポーツ、その他(キャンプ、スノボなど)
料3千円(学級運営費・保険料)
定4月6日(木)～中央公民館 ☎934-1212窓口または市ウェブサイトから。

新たに下水道が使える区域

4月から公共下水道が新たに使用できる区域は下表のとおりです。
※詳しくはお問い合わせください。
同上下水道局経営管理課 ☎932-7644

Table with 2 columns: 町名 (Town Name) and 地区など (Area etc.). Lists areas like 富田町, 富久山町, 石淵町, 湖南町.

消費生活センターニュース

同センター ☎921-0333
▶なりすまし詐欺に注意!
警察官を名乗り「口座が詐欺犯罪に使われている」などと話し、現金をだまし取ろうとする電話が多発しています。不審に思ったら、最寄りの警察署や消費生活センターに相談しましょう。
▶移動消費生活センター
暮らしに必要な知識や情報についての講座を実施しています。講師も無料で派遣します。
市内在住・在勤・在学の約10人以上の団体など
定実施希望日の約1か月前までに同センターへ。



市民・NPO活動推進課のお知らせ

▶4月から市民活動サポートセンターが変わります
①場所が変わります!
スペースも約1.5倍広がり、利用しやすくなります。
②事業が充実します!
市民活動団体とボランティア間のマッチングなどを行います。
③ウェブサイトをリニューアル!
写真の掲載など団体情報が充実します。
同センター ☎924-3352
▶NPO法が改正されます
4月から、NPO法人の認証申請にかかる縦覧期間が1か月に短縮されるなど、手続きがスムーズになります。 ※その他詳しくは市ウェブサイト。
同市民・NPO活動推進課 ☎924-3471



「緑の募金」運動(4・5月)
市民の皆さんのご理解とご協力をお願いします。
同国土緑化郡山市推進委員会(林業振興課内) ☎924-2231

花かつみ豊心園祭
時4月29日(祝)午前10時～午後1時
内余興ステージ、模擬店、授産事業製品などの販売

平成29・30年度小規模修繕契約希望者の登録申請受付
時来年12月28日(金)まで
場契約課または各行政センター
対市が発注する小規模な施設修繕契約を希望する方(建設工事の入札参加資格者は申請不要)
有効期間：申請した月の翌々月の

男女共同参画川柳コンクール作品募集
市内在住・在勤・在学の方
定5月12日(金)必着までに、専用応募用紙または、はがき、FAX、メールで住所、氏名(ふりがな)、年齢、電話番号、職業(学校名・学年)を記入し、〒963-8876 麓山二丁目9-1 さんかくプラザ ☎924-0900、FAX924-0904へ。
※1人2句まで

上下水道局時間外窓口の開設
時4月26日(水)～28日(金)午後5時15分～7時30分
内水道料金などの支払い、相談
同お客様サービスセンター ☎932-7641

クマに注意!
山に入るときは、鈴やラジオなどの音のするものを身に付けて、自分の存在を知らせましょう。
同園芸畜産振興課 ☎924-3761

市場の買受人になりませんか
飲食店経営の方などは、承認を受ければ市場で買入物ができます。
※詳しくはお問い合わせください。
同市場管理事務所 ☎961-1140

1日(平成31年3月31日)
同申請書、免許証・許可証などの写し(業種による)、法人の場合は登記事項証明書等の写し
※詳しくは市ウェブサイト。
同契約課 ☎924-2601

Advertisement for 'Summer Overseas Exchange Program' (夏休み海外研修交流事業) for elementary, middle, and high school students. Includes details on dates (July 26 to August 16), fees, and contact information for KSKK.

Advertisement for 'Momi Light' (モミライト) fuel. Promotes it as a safe, clean, and efficient alternative to fossil fuels. Features a QR code and contact info for Ageishi Seikou Co., Ltd.

### 4月の休日のお医者さん

土・日曜日、祝日…駅前健康相談センター ☎983-7715  
平日…保健所総務課 ☎924-2120

診療時間 9:00~17:00 ※最新の情報は市ウェブサイトをご覧ください。

月日	診療科目	医療機関名	所在地	電話
4/2(回)	小児科 内科・小児科・皮膚科 整形外科	高松小児科医院 ひわだ太田診療所 東部整形外科	桑野三丁目 日和田町 北畑	☎923-1206 ☎968-2311 ☎956-1400
4/9(回)	小児科 内科 眼科	わんぱくさいとうこども医院 今村ホームクリニック 今泉眼科医院	御前南六丁目 緑町 堂前町	☎983-0189 ☎922-8999 ☎922-0665
4/16(回)	小児科 内科 耳鼻咽喉科	おおのこどもクリニック おおつきまちクリニック 中町耳鼻咽喉科クリニック	賀庄 大槻町 中町	☎937-3775 ☎961-5467 ☎939-3387
4/23(回)	小児科 心療内科・内科 眼科	菊池医院 よしじまクリニック 相楽眼科	本町一丁目 開成四丁目 大槻町	☎925-0154 ☎925-7177 ☎961-5115
4/29(回)	小児科・内科 内科 皮膚科	おおがクリニック 許田クリニック ふるかわ皮膚科クリニック	片平町 菜根三丁目 不動前一丁目	☎962-0600 ☎927-8711 ☎933-4112
4/30(回)	小児科 内科 婦人科	いもり子ども医院 南インター通りクリニック ひさこファミリークリニック	富久山町 安積町 中ノ目一丁目	☎990-1241 ☎954-7102 ☎952-4415
5/3(回)	小児科 内科・消化器科・眼科 整形外科・リウマチ科・リハビリテーション科	さかい小児科クリニック 古川内科眼科医院 おざわ整形外科クリニック	喜久田町 小原田四丁目 御前南六丁目	☎921-2216 ☎956-6500 ☎966-2811
5/4(回)	小児科 内科・神経内科 耳鼻咽喉科	かわなこどもクリニック ひだ内科・神経内科クリニック えんどう耳鼻咽喉科医院	安積三丁目 富久山町 大槻町	☎947-5377 ☎934-3899 ☎962-0333
5/5(回)	小児科 内科 眼科	ユア・クリニックたかはし 郡山病院 八木眼科医院	虎丸町 清水台二丁目 堤下町	☎990-0646 ☎932-0107 ☎922-4970

休日・夜間急病センター ☎934-5656  
日曜日、祝日 9:00~17:00 / 内科、小児科、歯科  
毎夜間 19:00~22:00 / 内科、小児科

#### 障がいのある方 特別児童扶養手当などの手当額の改定

4月から、次の手当額(月額)に改定されます。  
特別児童扶養手当…1級/5万1千450円、2級/3万4千270円  
特別障害者手当…2万6千810円  
障害児福祉手当…1万4千580円  
経過的福祉手当…1万4千580円  
障がい福祉課 ☎924-2381

#### 障がいのある方

#### 障がい福祉に関する手当・助成制度

障がい者のための各種手当・助成制度(特定疾患患者福祉手当、自動車改造費の助成など)をご利用ください。  
※詳しくは、市ウェブサイトをご覧ください。  
障がい福祉課 ☎924-2381

#### 身体障がい者相談会

4月6日(木)午後1時~3時  
場 障害者福祉センター

#### 献血イベント

4月6日(木)午前9時~午後4時  
場 ビッグパレットふくしま

#### 健康

#### 健康振興財団の講座

【共通】保健所  
● 申 同財団 ☎924-2911  
▼ 生活習慣病予防教室  
「脂質異常改善コース」(全7回)  
5月10日(水)~8月2日(水)  
※4月下旬に事前検査有  
対直近の健診で脂質異常があった方、治療中の方(健診結果を要持参)  
定 10人  
内 頸部血管エコー、血液検査、調理実習、運動など  
申 4月5日(水) ☎3千円  
▼ 健康講座「教えて、腸内フローラ」  
5月13日(土)午前10時~11時30分  
申 4月13日(木) ☎500円  
▼ ヨーガセラピー  
5月19日(金)午後7時~8時30分  
定 20人 ☎500円  
申 4月19日(水) ☎



#### 梅毒検査が始まります

市内での梅毒感染者が急増しているため、4月から、HIV検査と同時に受検できる梅毒検査を始めます。  
この機会に検査を受けてみませんか。(関連30ページ)  
地域保健課 ☎924-2163

#### 商工会議所ビジネス・スクール 募集中の講座

初級簿記(3級)、  
▼ 調剤薬局事務講座(全6回)  
5月23日~6月8日の毎週火・木曜日午前9時30分~午後2時30分  
内 調剤報酬請求業務など  
料 4千100円(教材費・受験料別)  
申 4月25日(火) ☎



#### 地域職業訓練センターの講座

【共通】市内在住・在勤の方  
定 20人  
● 申 料金を添えて、同センター ☎932-7900 窓口へ。  
▼ 初心者のためのパソコン入門講座(全10回)  
5月16日~6月15日の毎週火・木曜日午前9時10分~午後0時10分  
内 ワード・エクセル初級  
料 5千100円(教材費別)  
申 4月18日(火) ☎

#### 国保の届出はお早めに

次のいずれかに該当する方は、事実の発生から14日以内に届け出てください。  
① 国保に加入している方が他市町村に転出するとき  
※学生が就学のため他市町村に住民票を異動するときは、在学証明書、印鑑、保険証を持参。  
② 他市町村から転入し、職場の健康保険に加入していないとき  
③ 国保に加入していた方が、職場の健康保険に加入したとき  
④ 会社などを退職し、職場の健康保険から離脱したとき  
届出先：国民健康保険課、市民課、各行政センター・連絡所、各市民サービスセンター  
国民健康保険課 ☎924-2141



#### 税金・国保

#### 学生国民年金保険料の猶予

学生の方で、国民年金保険料の納付が難しい場合は、申請により猶予されます。  
※前年の所得が一定額以上の方は対象外  
受付場所：国民健康保険課、各行政センター・連絡所  
国民年金手帳または年金番号が分かるもの(納付案内書など)、学生証(写し可)または在学証明書、印鑑  
※前年度に猶予された方で、日本年金機構から申請書(はがき)が送付された方は、必要事項を記入し返信することで申請できます。  
国民健康保険課 ☎924-2141、郡山年金事務所 ☎932-3434

#### 土地・家屋価格等縦覧帳簿の縦覧

【共通】● 場 資産課 ☎924-2091 ● 場 マイナンバーカード、運転免許証、パスポートなど本人確認ができるもの  
▼ 帳簿の縦覧  
自分の固定資産が適正に評価されているか、市内の土地・家屋の価格などを縦覧帳簿で必要な範囲に限り確認することができます。  
4月3日(月)~5月31日(水)  
対市内に所在する土地・家屋に固定資産税が課税されている方  
※代理人が申請する場合は、納税者からの委任行為が確認できるもの、および代理人本人が確認できるものが必要

#### 軽自動車税の減免申請

● 身体や精神に障がいのある方が所有する軽自動車などで、一定の条件に該当する方  
申請期間：5月10日(水)~24日(水)  
申請場所：市民税課、各行政センター  
※詳しくは市ウェブサイトで。  
国民税課 ☎924-2081



#### 名寄帳の写しの無料交付

縦覧期間中は、納税義務者の方に名寄帳の写し(公印のないもの)を無料で交付します。  
※詳しくは市ウェブサイトで。  
▼ 名寄帳の写しの無料交付  
縦覧期間中は、納税義務者の方に名寄帳の写し(公印のないもの)を無料で交付します。  
※詳しくは市ウェブサイトで。  
国民税課 ☎924-2081

#### 障害者福祉センターの講座

● 場 ● 申 同センター ☎934-5811、FAX 933-2336  
※⑤⑥⑦⑨は必要に応じて無料送迎有。  
※募集定員など、詳しくはお問い合わせください。

講座名	期間	対象	申込期限
① 囲碁・将棋クラブ(全10回)	4/10~2/19の第2月曜日 13:30~15:30	どなたでも	4/7(金)
② ポッチャ教室(全12回)	4/11~3/20の第3火曜日 13:30~15:00	全身性障がい者	4/5(水)
③ 3B体験教室(全10回)	4/14~2/9の第2金曜日 13:30~15:00	障がい者	4/5(水)
④ 卓球教室(全12回)	4/14~3/9の第2金曜日 18:00~20:00	障がい者	4/5(水)
⑤ 料理教室(全5回) ☎2,500円	4/19~9/20の第3水曜日 10:00~12:30	身体障がい者	4/10(月)
⑥ 点字教室(全12回)	4/19~3/7の第2水曜日 13:30~15:30	視覚障がい者	4/10(月)
⑦ トレーニング教室(全13回)	4/21~3/2の第1・3金曜日 10:30~12:00	視覚障がい者	4/10(月)
⑧ 音声パソコンクラブ(全10回)	4/28~2/23の第4金曜日 10:00~12:00	視覚障がい者	4/24(月)
⑨ 健康運動教室(全13回)	5/10~2/14の第2・4水曜日 10:00~11:30	身体障害者手帳1~3級の肢体不自由者	4/21(金)

亡くなった方の相続手続きはすべて、ベストファームにお任せください。

相続相談実績 6000件以上 / 初回面談 完全無料 / 土・日・祝日も営業中

ベストファーム 司法書士法人 / 行政書士法人 / 税理士法人  
郡山市安積 3-101 (ヨークベニマル安積店さん斜向かい)  
0120-165-246 受付時間 9時~19時

品質は思いで決まる [ベストファーム]

# 4月の主なイベントカレンダー

…映画会 …音楽 …市政広報番組  
…子育て などは掲載ページ(10ページに掲載)  
 ※申し込みが必要な場合有。詳しくは掲載ページで。

月	火	水	木	金	土	日
※放送時間は変更の場合有			ふくしまFM 18:10頃	コロラジ 7:53~7:58 TUF 18:55~19:00	rfc 8:55~9:00	FTV 14:55~15:00 FCT 17:25~17:30 KFB 17:55~18:00
<b>朝市のご案内</b> <b>おはよう市場</b> 毎週日曜日 5:00~7:00 総合体育館西側駐車場	<b>月別火災発生状況</b> 防災危機管理課 ☎924-2161 		<b>2月の主な火災発生原因「放火の疑い」</b> 累計(9月~2月) 平成28年度 41件 平成27年度 41件		<b>1</b> 郡山富田駅開業記念セレモニー⑤ 少年湖畔の村無料開放③(11/30木まで) 国保・年金の加入脱退届出の臨時窓口開設②(2回まで)	<b>2</b> シンデレラ⑭ 郡山富田駅へ出発進行!
<b>3</b> 八山田地域公民館オープン⑩ 開成山桜まつり⑮(23回まで) 土地・家屋価格等縦覧帳簿の縦覧⑯(5/31木まで)	<b>4</b> 	<b>5</b> 	<b>6</b> 春の全国交通安全運動⑫(15日まで) 中小企業家同友会献血イベント⑭	<b>7</b> 	<b>8</b> 石筵ふれあい牧場再オープン⑬ 天体観望会⑱ 忍者玉丸⑳	<b>9</b> 梅の里まつり⑰ 
<b>10</b> 郡山市長選挙・市議会議員補欠選挙期日前投票⑩(15日まで)	<b>11</b> オレンジカフェ⑪ つくってあそぼう⑫	<b>12</b> 東京物語⑬ 	<b>13</b> 320教室⑭ 春のわらべうたあそび⑮	<b>14</b> 	<b>15</b> 笹原川千本桜まつり⑯ 中田町の歴史展⑰(5/28日まで) プリザーブドフラワー教室⑱	<b>16</b> 郡山市長選挙・市議会議員補欠選挙投票日⑩ ねぎぼうずのあさたろう⑰ みどりの教室⑱ 麓山の杜月釜⑲ オレンジカフェ⑲ スケート教室⑲
<b>17</b> 	<b>18</b> 妊婦さんのデンタルケア⑲ 	<b>19</b> オレンジカフェ⑲(20日まで) 320教室⑲	<b>20</b> 親子エアロビ⑲ 	<b>21</b> 320教室⑲	<b>22</b> 喜久田桜まつり⑲ リカちゃん展⑲(7/9日まで) 野鳥と山野草の観察会⑲ ●世界の名器を弾きに行こう⑲(23日まで) オレンジカフェ⑲ 認知症サポーター養成講座⑲	<b>23</b> 市場の朝市⑲ ラベンダーの湯⑲ 気になる桜を見よう⑲ ポスター解説ミニ講座⑲
<b>24</b> バス回数券出張販売⑲(27日まで)	<b>25</b> オレンジカフェ⑲ 320教室⑲ このほのぼの作り⑲(26日まで)	<b>26</b> ●ぬくもりの記憶⑲ ●交通安全教室⑲ 上下水道局時間外窓口開設⑲(28日まで)	<b>27</b> 布引風の高原再オープン⑲ オレンジカフェ⑲ つくってあそぼう⑲	<b>28</b> 320教室⑲ 	<b>29 昭和の日</b> シティーマラソン⑲ 君も発掘探検隊⑲ ●世界の名器を弾きに行こう⑲(30日まで) 花かつみ豊心園祭⑲	<b>30</b> エラックス熱海多目的ホール無料開放⑲(5/7日まで) 里山の野鳥観察⑲ ●こおりやま市政なう!(FCT12:45~13:00)

## 4月の無料相談・検査

### 法律・行政・人権相談など

①②③④⑤⑥市民相談センター ☎924-2155、⑦⑧消費生活センター ☎921-0333、⑨福島地方務局郡山支局 ☎962-4500、⑩総合教育支援センター ☎924-2541

種別	日時など	会場
①法律相談 ※予約制、1人20分	6(木) ③ 3/27(月)~ 18(火) ④ 10(月)~ 26(水) ⑤ 17(月)~ 5/11(木) ⑥ 5/1(月)~ 時間はいずれも13:00~16:00	市民相談センター
②行政相談	11(火)13:00~16:00	市民相談センター
③増改築相談	11(火)13:00~16:00	市民相談センター
④公証人相談会	12(水)13:00~16:00 ※予約優先	市民相談センター
⑤土地家屋調査士相談【新設】	12(水)13:00~16:00 ※予約優先 ⑥新築・増築・取り壊しの登記、分筆・合筆・地目変更や境界問題の相談	市民相談センター
⑥登記相談	27(木)13:00~16:00 ※予約優先	市民相談センター
⑦多重債務法律相談	7(金)・21(金)13:30~15:30、 15(土)10:00~12:00 ※予約制、1人30分	消費生活センター
⑧生活再建相談(家計の見直し)	19(水)13:30~14:30 ※予約制、1人60分	消費生活センター
⑨特設人権相談所	13(木)13:00~16:00	さんかくプラザ
⑩いじめ法律相談ホットライン	12(水)・26(水)15:00~17:00 ⑪市内在住の小・中学生およびその保護者 ☎935-0080	さんかくプラザ

### 労働相談 ※予約制 ⑩・⑪雇用政策課 ☎924-2261

種別	日時など	会場
フリーター・ニート等就職支援相談会	26(水)9:00~13:00 ⑫本人・家族など ⑬4人	労働福祉会館

### 保健所の相談・検査

⑭・⑮地域保健課 ☎924-2163  
 駅前健康相談センター(ビッグアイ7階) ☎983-7715

種別	日時など	会場
HIV・梅毒即日検査(関連29ページ)	4(火)・18(火)14:00~19:00 ※予約制 ⑭各15人 15(土)受付13:30~14:00 ※予約不要 ⑮20人	保健所 駅前健康相談センター
肝炎ウイルス検査	随時 ※予約制	保健所
骨コブ相談(骨密度測定、栄養相談など)	8(土)・23(日)13:15~16:00 ☎983-7715 ※予約制 17(月)13:30~18:30 ☎924-2900 ※予約制	駅前健康相談センター 保健所
こころの健康相談	臨床心理士…10(月)・24(月) 精神科医師…21(金) 時間はいずれも14:00~16:00 ※予約制	保健所
アルコール談話会	25(火)13:30~15:00	保健所
精神保健福祉士による電話相談	毎週水曜日 9:00~16:00 ☎924-5560	保健所

### 女性のための相談

種別	日時など	問・場・申
女性のための相談日	①9(日)・15(土)・20(木)・24(月) ②25(火) 時間はいずれも13:00~16:00 ※予約制、1(土)~受付 ③④夫婦関係の悩みや福祉制度など⑤法律相談	さんかくプラザ ☎924-0900
子どもと家庭に関する相談	8:30~18:00(15(土)・16(日)を除く。) ⑥子どもの養育、DV、家庭問題、ひとり親家庭の相談など	ニコニコ子ども館子ども家庭相談センター ☎924-3341
女性のための電話相談 ぶくしま	月~金曜日(祝日除く) 10:00~17:00	フリーダイヤル ☎0120-207440

**取材ノート**  
 表紙によせて  
 スポーツマンシップを取材。ワッキーさんの演技に感動しました。この競技は判定が難しい場合、「微妙」というルールがあり、勝負にこだわらず楽しめるのも魅力です。全国合唱祭を取材。圧巻だったのは、郡山五中による「群青」。細く伸びやかなハーモニーに、舞臺で撮影していた私も感涙！心が洗われた一日でした。  
 ☆スマイルフォトコレクションでは、多くの方に来場いただき、ありがとうございます。今後また皆さんの方を撮影しますので、とびきりの笑顔をお願いします。  
 ●待ち遠しかった春到来ですが、冬に引き続き手放せないのがマスク。風邪や花粉症などを予防するマスクの大切さを身にしみて感じながら、今日もお世話になります。民芸大会を取材。間近で見られる地域の伝統芸能は、太鼓や笛踊りなど、独特のリズムがあります。面白くて、終始楽しい取材でした。



## 皆さんの善意(寄附者紹介)

2月中にご寄附をいただいた方をご紹介します。心温まるご寄附をいただき、ありがとうございました。  
 ▶片面ボール型時計 (八山田子ども公園)

物品の種別	氏名	住所
片面ボール型時計	郡山北ライオンズクラブ 様	朝日
古文書	伊藤 栄建 様	若葉町
	松尾 健史 様	神奈川県

こおりやま応援寄附金については、多くの方からの寄附を頂いております。寄附された方の氏名などは、市ウェブサイトに掲載しています。  
 ⑩市民税課 ☎924-2081

## 金銭の寄附 ※匿名の方からの寄附…1件

寄附の種別	氏名	住所
すこやか子育て基金	榊ミツワ 様	柏山町
篤志奨学資金給与基金	榊吉田設備 様	二本松市
	柳沼 正昭 様	埼玉県
環境保全基金	王子建設(株) 様	並木
交通遺児激励寄附金	県中環境クリーン協同組合 様	富久山町
	郡山地区ハイヤータクシー協同組合 様	桑野
水と緑のまちづくり基金	郡山地区トラックセンター 青年経営研究会 様	喜久田町
	依屋建設工業(株)様、(株)石田工業所様、(株)小坂橋工業所様、(株)エディソン様、恒南電気(株)様、(株)エンドウ様、片山産業(株)様、公益土木(株)様、(株)福田建設様、(株)丸寅渡辺工務店様、(株)南東北クボタ様、むさし建設(株)様、(有)矢部工業所様	