

# 広報 2 こおりやま

2019 / 平成31年

広報こおりやま第705号

発行／郡山市政策開発部広報課

〒963-8601 福島県郡山市朝日一丁目23番7号

TEL/024(924)2061 FAX/024(924)3180

印刷／石井電算印刷(株)

平成31年2月1日発行

## 特集1 一步を踏み出そう

### 力を合わせ、思いで未来を切り拓く



## 特集2 | セーフコミュニティ認証から1年 安全には価値がある

日本遺産「一本の水路」ブランド認証第2弾決定／郡山中央スマートIC開通／イベント情報

### 古川<sup>まさや</sup>雅也さん

幼稚園の頃から将棋を始めて、昨年8月の奨励会入門試験に合格した古川さん。日本将棋連盟のプロ棋士養成機関である奨励会入門試験で感じたことや、今後の夢を伺いました。

#### 盤面の駒に人生を賭けて

祖父と兄が自宅で将棋を指す様子を見て、一緒にやりたいと思い、6歳から始めました。家族に駒の動かし方などを教わってから、近所の将棋センターに通い、戦術や守り方などを教わりました。

将棋は、年齢に関係なく対局ができるので、多くの将棋仲間ができました。守りよりも攻めが得意で、あまり先読みせずに、一気に攻めるのが、僕の将棋。特に、振り飛車の三間飛車戦法が得意です。昨年7月には、JTテーブルマーク子ども将棋大会東北大会で優勝しました。

日本将棋連盟の研修会に参加する中でプロ棋士を意識し、昨年8月に奨励会入

門試験を受験しました。序盤は緊張して、実力を出せずに連敗。苦しかったけれど、最後まで粘り、ようやく合格。ほっとした感情と同時に、対戦相手だけでなく、自分自身にも勝たないといけない厳しい世界だと感じました。

奨励会に入会しましたが、プロ棋士になるには、26歳までに4段に昇段できないと退会になってしまいます。現在は6級で、毎月2回東京の将棋会館に通い、関東リーグの試合に参加しています。中学卒業までに初段に昇格するのが、今の目標です。

憧れの棋士は、久保利明王将。軽い駒さばきや全ての駒を生かす将棋を、僕もできるようにになりたいです。そして将来は、名人タイトルを取るのが、僕の夢です。



#### 古川 雅也 さん プロフィール

小原小6年生の12歳。6歳で将棋を始め、将棋センターなどに通い、実力をつける。小学3年時に県小中学選抜選手権大会で低学年の部優勝。各種大会に参加し、常に上位の成績を収める。昨年8月に、将棋のプロ棋士登竜門である奨励会入門試験に合格。合格者20名中、小学生は5名。今後対局を重ね、プロ棋士となる4段昇段を目指す。



▲小学1年で初出場した試合は、緊張の連続！



▲今も将棋センターに通い、指導対局を重ねる



### こどもギャラリー

富田西小学校5年 樽川 脩汰さん

柴宮小学校2年 渡辺 綾香さん

#### かべをこえる事

ぼくにはいろいろなかべがある

すき通っているかべ  
黒いかべ  
輝いているかべ

そして1つのかべをのりこえた

それはすき通っているかべかな目の前に見えた

JOCのひょうじゅんタイムをきれたから  
うれしかった うれしかった

いろいろなかべをのりこえる力がぼくにはある

だから次のかべをのりこえたい

平成29年度「ぼくらのひろば」から

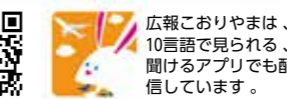
#### きれいなうみでおよいだよ

友だちと一緒にカクレクマノミの背中に乗って、海を泳いだら楽しいなと思い、描きました。ティッシュに絵の具を付けて、トントンたいて色を付けたり、魚をいろんな色の水玉模様でかわいく仕上げました。

将来はパティシエになって、新しいお菓子を作り、たくさんの人に食べてもらいたいです。



平成29年度 郡山市こども総合美術展「市長賞」



広報こおりやまは、10言語で見られる、聞けるアプリでも配信しています。



# 広報こおりやま

2019年2月号

## 目次 contents

- 04 **特集1** 一歩を踏み出そう  
力を合わせ、思いで未来を切り拓く
- 08 スポットライト  
市政広報SNS動画第3弾「遊ぼうよ！郡山」編を公開
- 09 市議会12月定例会
- 10 イベントステージ  
各施設のイベント情報
- 13 **特集2** セーフコミュニティ認証から1年  
安全には価値がある
- 14 **特集3** 次世代につなぐ、広げるフロンティアスピリッツ  
日本遺産「一本の水路」ブランド認証第2弾決定
- 15 We Love Koriyama  
いきいきはらだプロジェクト、市長コラム
- 16 市・県民税の申告
- 18 子育てスイッチ！
- 20 いきいきシニア
- 21 ふおっと！ニュース  
郡山中央スマートIC開通、成人のつどい
- 22 みらいトピックス
- 23 情報ジュークボックス  
休日のお医者さん、無料相談・検査

▲今月のOneShot 雪をまとった木々は、まるで白い桜が咲いたよう(開成山公園)。

### 市政へのご意見をお寄せください 問 広聴広報課 ☎924-2061



市ウェブサイト  
「ご提案・ご意見」

郡山市 市民提案制度 検索



市民の声送ろう FAX  
FAX 0120-435106



「ココナビこおりやま」で対応しました。  
遊具のねじが外れていて危険です。



無料アプリの  
ダウンロードは  
こちらから



### 今月のお知らせ



市の人口  
【1月1日現在】

人口…332,853人(-100)

世帯数…141,719世帯(+6)

※( )内の数字は前月比を表  
しています。



今月の納期  
【2月28日(木)まで】

市税などの納付は便利な口座振  
替で

※市内の金融機関または収納課で手続き  
することができます。

問 収納課 ☎924-2101



国民健康保険税(普通徴収)…第8期  
問 国民健康保険課 ☎924-2141

後期高齢者医療保険料(普通徴収)…第7期  
問 国民健康保険課 ☎924-2146

介護保険料(普通徴収)…第8期  
問 介護保険課 ☎924-3021

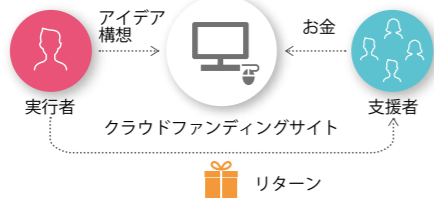
法人市民税・事業所税…12月決算法人  
※事業年度終了の日から2か月以内  
問 市民税課 ☎924-2081

## 02 共感を得て思いを実現 こおりやま産業クラウドファンディング

市では、READYFOR(株)に委託し、特設サイトを立ち上げ、新商品や新サービスの開発、地域を盛り上げるイベントなどを応援しています。

### ▶クラウドファンディング(crowdfunding)とは？

“群衆(crowd)”と“資金調達(funding)”を組み合わせた造語で、2000年代にアメリカで始まったサービス。インターネット上に自分の活動や夢、実現したいことを掲載し、思いを伝えることで、多くの方から共感と資金を集めます。

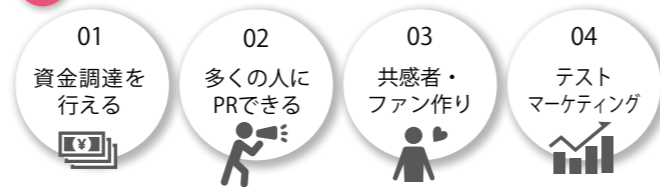


### ▶こおりやま産業クラウドファンディング

やりたいという気持ちに“キュレーター”と呼ばれるコンサルタントが伴走し、資金調達をサポートします。

問産業政策課 ☎924-2251

### クラウドファンディングのメリット



### インタビュー

#### チャレンジャー



アールプランシェ wedding&accessoris  
デザイナー 五十嵐 里枝子さん  
婚礼衣装店に就職後、ドレススタイリストの経験を生かしてアクセサリー作りを開始。3人の子どもの育児と仕事を両立しながらアクセサリー作家活動を続け、昨年1月に独立起業。

#### ▶クラウドファンディングに挑戦したきっかけは？

起業した直後で、販路拡大に悩んでいた時、説明会に参加し、クラウドファンディングの仕組みやサポート体制などを知り、挑戦してみたいと思いました。

#### ▶プロジェクトの伴走者・坂井さんの存在は？

クラウドファンディングの挑戦は初めてで、また、目標金額を超えないとプロジェクトが不成立になるプレッシャーや不安がありました。その中で、キュレーターの坂井さんには、プロジェクトページの作成からリターン(返礼品)の設定など、細かい点まで、親切、丁寧に対応していただきました。募集期間の終盤は、こまめな連絡で励ましていただき、本当に心強かったです。

#### ▶設定目標を達成して今思うことは？

達成を何度も諦めそうになる中、多くの方が自分以上に目標達成を信じ、応援してください、感謝と感動でした。この思いを忘れず、これからの事業を通して恩返ししたいです。



#### サポーター



READYFOR(株) クラウドファンディング事業部  
キュレーター 坂井 郁也さん

大学卒業後、観光関係の勤務先を経て、現在の会社に入社。学生時代には自身でクラウドファンディング挑戦経験もあり。

#### ▶プロジェクトの印象は？

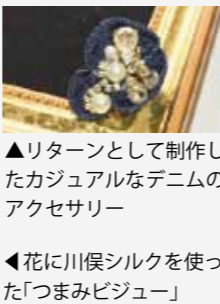
販路開拓ということで難しさを感じました。思いを支援者に届ける工夫が必要になると感じました。

#### ▶どのようなアドバイスをしましたか？

リターンやページ設計、広報戦略の準備をしっかりすることが重要となるため、ページ作りにおけるポイントやチラシづくり、SNSの活用方法などをアドバイスしました。最終的には、五十嵐さんの思いと諦めない姿勢が実を結んだと思います。

### プロジェクト概要 川俣シルクを使ったウエディングアクセサリーを全国の花嫁さまへ

学生時代にウエディングドレスの研究をしたことをきっかけに、飛び込んだウエディングの世界。結婚、出産などで離れた時期もありましたが、常に自分にとって心ときめく場所でした。「特別な日の輝きを、日常に。」の思いでアクセサリーデザイナーとして活動中、今回、東洋一美しいといわれる「川俣シルク」を使い、永く愛されるジュエリーを提案しました。目標の50万円に対し、35日間で、延べ56人から564,000円の支援をいただき、112%を達成しました。



▲リターンとして制作したカジュアルなデニムのアクセサリー

▲花に川俣シルクを使った「つまみビジュ」

## 特集1 一歩を踏み出そう

# 力を合わせ、思いで 未来を切り拓く

インターネットやSNSなどの広がりにより、1人の力だけではなく、周りの人や協力者となつたり、思いや願いを共有しながら実現を目指す方法が注目されています。

今回の特集では、思いに共感した人や応援したい人から資金を募る新しい選択肢や、官民の垣根を越えてチャレンジを支えるスタートアップ支援など、サポーターと手を取り合い、一緒に未来をつくる取り組みを紹介します。

## 01 思いを叶えるために つながり、チームで取り組む

### ▶さまざまな分野で、手を取り合い実現

やりたいことや何か実現したいことはありませんか。市では、女性活躍や創業・起業の分野で、専門家とつながり、サポートする取り組みを進めています。

また、地域やまちづくりにおいても、活動団体や事業者、行政が協力、協働することで、未来がつくれます。



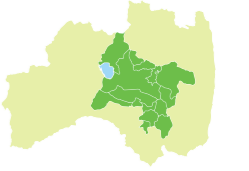
▲集い、協働により実現



▲定期的に講座を開催

### ▶つながる範囲が拡大しています

SNSなどの普及で、つながる世界が飛躍的に広がっています。また、市では、地域課題の解決や活性化に向けて、近隣市町村とともに「こおりやま広域連携中枢都市圏(こおりやま広域圏)」の形成を目指しています。広め合い、高め合い、助け合うことで、人・モノ・情報の交流を拡大していきます。



▲15市町村が協働し、事業を展開

### コラム 近代郡山発展の礎「安積開拓・安積疏水開さく事業」に見る「事業成功」のポイント

今年は「安積疏水開さく着工」から140年。安積原野へ流れない、憧れの湖でしかなかった猪苗代湖から水を導き、原野を豊かな大地へと変貌させたプロジェクトの裏には、この地に生き、力を合わせて取り組んだ人々の挑戦がありました。

#### POINT 1 フロンティアスピリット

国内外から結集した人・モノ・技とともに、事業に携わった開拓者たちの進取の精神「フロンティアスピリット」が、乾いた安積の地に水を引き、原野を切り拓きました。



▲湖東にそびえる奥羽山脈

#### POINT 2 有識者・外部とのつながり



湖水を農業用水とする夢は、オランダ人技師ファン・ドールンの関わりにより急速に進展しました。安積開拓は、海外の事例に触れた県令・安場保和などの強い思いと全国から集まった元士族により実現されました。

プロジェクト その3

郡山市での「ゲストハウス」とクリエイターのための「レジデンス」の運営 (拠点エリア：郡山市)

▶どのような挑戦ですか？

今は郡山を離れています。いつかUターンして地元のために役立ちたいと思っていました。「ゲストハウス」などジャンルや世代を超えた人達がゆるやかに集える“場づくり”にチャレンジしています。

▶伴走者・渡辺さんの存在は？

挑戦者のことを第一に考えて、適切なアドバイス、ご意見をいただいています。地元で活躍されており、ネットワークも広く、とても心強く感じています。

チャレンジャー



佐藤 聡さん・美郷さん



▲仲間と描く未来

サポーター



NPO法人アイカラー福島理事  
渡辺 泰子さん

プロジェクトが郡山の魅力を再発見できる場づくりから、人づくり、地域づくりへと発展し、「誇れる郡山」を伝えていく事業となるよう期待しています。一緒に実現させましょう。

04 ここから始めよう 学ぶ・加わる・支援する

トークセッション・ワークショップで学ぶ コミュニティビジネス講座

日時 2/7(木)・14(木)18:30~21:00  
会場 コワーキングスペースコオリヤマ  
定員 各20人  
内容 地域に根ざす事業の組み立て方や広げ方、アイデアをビジネスへとつなげる手法を学ぶ  
料金 各500円  
問・申込 アイカラー福島 ☎090-2362-0155

佐藤聡さんが第2回のスピーカーとして登壇!



スモスタ! in こおりやま広域圏 ラップアップイベント

日時 2/9(土)14:00~17:00  
会場 中央公民館 定員100人  
内容 こおりやま広域圏内でチャレンジするスモスタ!プロジェクト実行者の成果報告や今後の概要説明、伴走者の活動報告など  
問・申込 ふくしま百年基金 ☎024-573-2640

応援したい事業へのリアル・クラウドファンディングも開催!



起業家の応援を通じて地域活性化 郡山地域クラウド交流会

日時 2/13(水)18:30~20:30  
会場 中央公民館 定員100人  
内容 交流やビジネスマッチングのほか、起業家プレゼンによる交流会型クラウドファンディング  
料金 1,000円  
問・申込 グロウイングクラウド ☎922-1377

五十嵐里枝子さんがプレゼンターとして登壇!



クラウドファンディングやスモールスタートなどに関心のある方、興味を持った方が参加できる講座やイベントを紹介します。

03 地域のための小さな挑戦を支える スモスタ! in こおりやま広域圏

15市町村で行われる、身近な地域の困りごとの解決や元気な地域を作るためのプロジェクトを伴走しながら応援します。

▶スモスタ(スモールスタート)とは？

新たな事業やプロジェクトの立ち上げ、始める際に、“小さく始めて大きく育てる”こと。どんな未来も始まりは、勇気ある小さな一歩から!

▶スモスタ! in こおりやま広域圏

こおりやま広域圏での公益性のある、先駆的で実験的な挑戦をサポートしながら、育てていきます。

政策開発課 ☎924-2021



▲こおりやま広域圏15市町村

スモスタ! in こおりやま広域圏イメージ図



サポート内容

- ① 専門家などのネットワークによる伴走支援
  - ・ コワーキングスペースの無料利用や勉強会などの機会の提供
  - ・ 個別コンサルティング
- ② 事業継続、自走に向けた資金助成

プロジェクト その1

赤ちゃんは地域みんなで育てよう!プロジェクト (拠点エリア：須賀川市)

▶どのような挑戦ですか？

出産後の体調の変化や気分の落ち込みで、いわゆる「孤育て」を経験しました。同様の悩みを抱えるお母さんが、新生児のフォト撮影をきっかけに立ち寄り、家族や産院以外で気軽に育児相談できる“居場所作り”に挑戦中です。

▶伴走者・三部さんの存在は？

自分の“アイデアや思い”を大切にしてくれるので、自信をもらえます。今回の素敵な巡り合わせに感謝しています。

チャレンジャー



Kinome Studio フォトグラファー  
柳沼 涼子さん

サポーター



(一社)グロウイングクラウド 代表理事  
三部 香奈さん

なぜこの事業をしたいのか、事業を通じて何を実現したいのか、じっくり聞かせていただきました。一人でも多くのお母さんたちの心の拠り所となるよう、これからも応援していきます。



▲母親の居場所を提供

プロジェクト その2

海老根和紙づくりを開くプロジェクト (拠点エリア：郡山市)

▶どのような挑戦ですか？

途絶えていた海老根和紙の復活から、20年ほど経つ中で、原材料や担い手の確保が困難になっていました。風土から生まれる和紙を残していくため、和紙作りの工程から活用方法まで、いろんな人が関われる運営にチャレンジ中です。

▶伴走者・岩崎さんの存在は？

和紙づくりの作業段階から一緒に取り組み、保存会の活動や後世に残すための方法を、真剣にアドバイスしてくれる頼もしい存在です。

チャレンジャー



海老根伝統手漉和紙保存会 会長  
宗像 康さん

サポーター



NPO法人コースター 代表理事  
岩崎 大樹さん

活動を続けていくためには、数年先の展望や資金作りも重要になります。地域外の人たちにも和紙の保存や活用に関わってもらうため、つなぎ役や調整役を果たせればと思っています。



▲和紙原料の皮むき

地域課題の解決ややりたいことを実現する手段やサポートにはさまざまな形が生まれています。事業に共感し、支援いただく方と一緒に一歩を踏み出し、思いや願いをカタチにしてみませんか。

## 市議会12月定例会 「課題解決先進都市」を目指して

12月定例会が、12月3日～17日に開催され、今回提出した予算議案31件、条例議案9件、その他の議案34件、人事1件が可決・承認されました。主な事業を紹介します。

問 財政課 ☎924-2071

### 学び育む子どもたちの未来

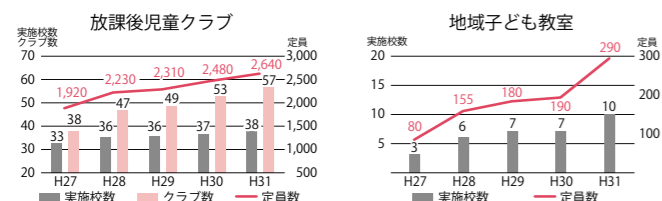
#### ▶地域子ども教室を河内・宮城・御館小学校に開設【900万円】

小学校児童を対象に、安全・安心な子どもの居場所作りのため、地域子ども教室を新たに開設します。教室では、有償ボランティアなど地域の協力を得ながら、児童の学習・体験・交流活動などの場所を提供します。(関連18ページ)



開設場所/定員 河内小学校/30人、宮城小学校/30人、御館小学校/40人

#### 放課後児童クラブ・地域子ども教室の整備状況



※「郡山市ニコニコ子ども・子育てプラン」に基づき、地域や学校との連携を図り、条件が整った小学校から整備を進めています。

#### ▶保育所などの働き方改革を推進【1,050万円】

保育に関する計画・記録や保護者との連絡、子どもの登降園管理などの業務のICT化を行うために必要なシステムの導入費を一部補助し、保育士の業務負担軽減を図ります。

対象施設 市内民間認可保育施設

補助限度額 1施設につき75万円



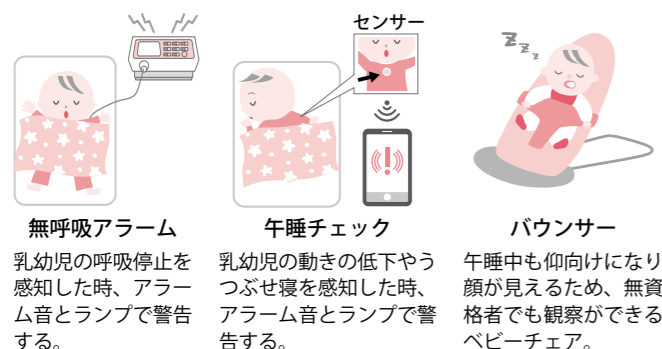
#### ▶保育中の事故防止対策を推進【459万円】

保育中の事故防止のための備品購入を一部補助し、安全・安心な保育環境の確保を図ります。

対象施設 市内認可外保育施設

補助限度額 子ども1人あたり22,500円

#### 備品の導入例



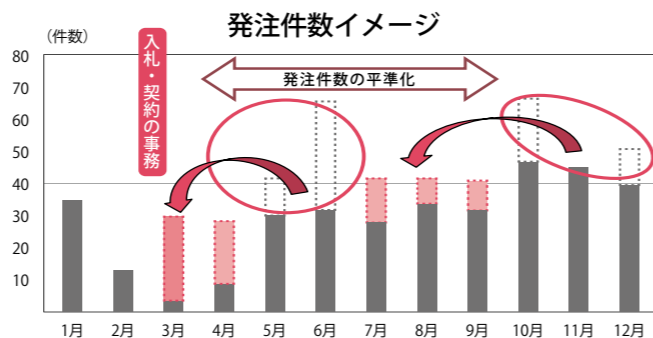
補正予算額	
一般会計補正予算額 9億5,640万円(増額) 累計:1,390億9,910万円 <前年度同期比4.0%増>	特別会計補正予算額 7,440万円(減額) 累計:965億3,740万円 <前年度同期比3.7%減>
一般会計と特別会計を合わせた補正予算額は8億8,200万円の増額となり、累計では2,356億3,650万円となります。<前年度同期比0.7%増>	

### 暮らしやすいまちの未来

#### ▶「ゼロ市債」により工事発注時期を平準化【1億2,000万円】

事業内容 道路維持補修工事、水路側溝整備工事、配給水施設等修繕

※ゼロ市債…新年度(平成31年度)に行う工事について、すぐに着工できるように現年度中(平成30年度)に入札、契約などの事務を行うものです。現年度は事務手続きだけで支出はないことから、一般的に「ゼロ市債」と呼ばれています。これにより、工事の時期が平準化されるメリットがあります。



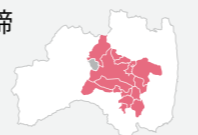
#### 議案ピックアップ

##### ▶連携中枢都市圏形成に係る連携協約に関する協議

「こおりやま広域連携中枢都市圏」の形成を目指し、関係14市町村との連携協約の締結に向けた協議を進めます。

##### 連携協約に定める項目

1. 連携市町村の名称  
本市および協約を締結する連携市町村の名称
2. 連携の目的  
活力ある地域経済の維持と、住民が安心して快適な暮らしを営むことのできる圏域の形成を目指すことを規定
3. 基本方針  
連携して目的達成を目指す方針を規定
4. 連携する取り組みなど  
総務省要綱に定める3つの役割「圏域全体の経済成長のけん引」「高次の都市機能の集積・強化」「圏域全体の生活関連機能サービスの向上」について規定
5. 協議など  
費用分担や協議、協約の変更および廃止などについて規定



## 市政広報SNS動画第3弾 「遊ぼうよ! 郡山」編を公開

問 広報課 ☎924-2061

市政情報を広い世代の方にお知らせする市政広報SNS動画を公開中です。

テーマは、「遊ぼうよ! 郡山」。楽しい子育てスポット(ニコニコ子ども館など)を探検しながらご紹介します。

公開場所 市公式Youtubeチャンネル、市ウェブサイト



※視聴実績(1/16現在)  
第1弾…18,960回  
第2弾…20,237回

## 投稿写真で郡山の魅力をPRしませんか

問 広報課 ☎924-2061

皆さんからの投稿写真をもとに、郡山の魅力を市ウェブサイトなどを通じて、全国にPRします。

内容 郡山の美しい風景やイベントの楽しい写真、隠れた名所などを撮影したオリジナルの作品

応募方法 ①Instagramで市シティプロモーション(@koriyama\_citypromotion)をフォロー②写真にタイトル(コメント)、撮影場所、ハッシュタグ「#mykoriyama」を付けて投稿



## 防災行政無線等による情報伝達訓練

問 防災危機管理課 ☎924-2161

国からの緊急情報を発信する「全国瞬時警報システム(Jアラート)の全国一斉情報伝達訓練を実施します。 ※中止の場合有

日時 2/20(水)11:00頃

配信方法 防災行政無線、登録制メール、SNSなど



## まちづくりに皆さんの声を パブリックコメント募集

素案の閲覧場所 市ウェブサイト、市政情報センター、行政センター、市民サービスセンター、各担当課

対象 市内在住・在勤・在学の方、各計画(案)に利害関係がある方

応募方法 任意様式に住所、氏名、電話番号を記入し、郵送、FAX、市ウェブサイト、メールまたは窓口へ。

意見を募集する計画(案)など	問・応募先(応募期間)
(仮称)郡山市観光戦略ビジョン	〒963-8601 (住所不要)観光課 ☎924-2621、FAX925-4225 ✉kankou@city.koriyama.fukushima.jp (1/28月~2/28月予定)
(仮称)郡山市公文書・歴史情報館基本構想	〒963-8601 (住所不要)文化振興課 ☎924-2661、FAX935-7834 ✉bunkashinko@city.koriyama.fukushima.jp (2/1(金)~3/4(月)予定)

## 郡山シティーマラソン大会 参加者募集

問 スポーツ振興課 ☎924-3441

開催日 4/29(祝)

スタート 郡山ヒロセ開成山陸上競技場

参加料 小・中学生1,000円、高校生2,000円、一般(10km以下)・小学生と保護者3,500円、一般(ハーフマラソン)5,000円  
※ウェブ申し込みは各200円引き

申込期間 3/1(金)まで

申込方法 ①専用ウェブサイト(RUNET)から②郵便局、ゆうちょ銀行で払込用紙により申し込み(用紙は各行政センター、体育施設、公民館などで配布中)



## 鯉食キャンペーン"旬"開催中

問 園芸畜産振興課 ☎924-3761

鯉の生産量が日本一の郡山市。脂が乗る旬の時期を迎え、好評の鯉食キャンペーン第4弾を市内91店舗で実施しています。

期間 2/14(木)まで



## 住みよい環境へご協力ください!

### ▶喫煙時は周囲への配慮をお願いします

健康増進法の一部改正により、受動喫煙を防ぐため、屋外や家庭などで喫煙するときは、周囲に配慮するよう義務付けられました。

・建物の出入口付近やベランダで喫煙すると、建物内や室内に煙が流れ込むため、受動喫煙を防ぐことはできません。

・特に受動喫煙の影響を受けやすい妊婦や子ども、ぜんそくなどの慢性疾患を持つ方には、配慮が必要です。

問 地域保健課 ☎924-2900

### ▶市公共施設の敷地内禁煙にご協力をお願いします

市民の皆さんの受動喫煙による健康被害防止と健康増進を最優先に考え、市の公共施設(市庁舎や行政センター、公民館、体育館、社会福祉施設、公園など)では、敷地内禁煙を実施しています。公共施設の敷地内では、駐車中のマイカー内での喫煙や加熱式たばこでの喫煙も、ご遠慮いただくようお願いします。

問 職員厚生課 ☎924-2241

### ▶ごみのポイ捨てや犬のふんの放置はやめましょう

ごみのポイ捨てや犬のふんの放置は、条例で禁止されています。2万円以下の罰金に処せられることがあります。また、「ごみのポイ捨て禁止」や「犬のふん放置禁止」啓発用看板を無料で配布しています。

問 清掃課 ☎924-2181



## 2月のイベントステージ

### 市立美術館

☎956—2200



#### 企画展 <ブリュッセル展> 画家一族150年の系譜

16～17世紀にフランドル地方(英語では、フランダース地方)で活躍したブリュッセル一族。宗教画や風景画、寓意画など多岐に渡る作品、約100点のほとんどが日本初公開です。



ピーテル・ブリュッセル1世(下絵)、ピーテル・ファン・デル・ヘイデン(彫版)『最後の審判』(部分) 1558年 Private Collection

期間 3/31(日)まで

休館日 毎週月曜日

※2/11(祝)は開館、翌日休館

観覧料 一般1,500円、高校・大学生・65歳以上900円

※中学生以下、障害者手帳をお持ちの方は無料。



ヤン・ブリュッセル2世『職員の真意』(部分) 1645-50年頃 Private Collection

▶「家族で楽しむブリュッセルクイズ」 ※要観覧券

期間 2月の土・日曜日、祝日 会場 同館内

対象 中学生以下のお子さんとその保護者

※クイズに全問正解した方の中から、抽選で「展覧会グッズ」をプレゼント

▶美術講座

日時 ①2/9(土)②16(土)③23(土)14:00～15:00

会場 講義室

内容 ①オランダの冬の暮らし②描かれた植物と生きものたち③ブリュッセル一族と工房制作

講師 ①同館学芸員、ヨースト・クラルトさん(市国際交流員・オランダ出身)②③同館学芸員

▶レクチャーコンサート～ブリュッセルと同時代の音楽を楽しむ夕べ～

日時 3/1(金)18:30～20:00(開場は18:00～)

会場 中央公民館多目的ホール ※入場は無料

ですが、美術館で開催中の「ブリュッセル展」の観覧券(1人につき1枚ずつ)と当選者に



©Seichi Uozumi

発送される当選はがきが必要です。

定員 500人 ※予約制、応募者多数の場合は抽選。

出演 圓谷俊貴さん(チェンバロ、ピアノ)、ノエ・乾さん(ヴァイオリン)

申込 2/12(火)<必着>までに、はがきに郵便番号、住所、氏名、年齢、性別(任意)、電話番号を記入し、〒963-0666 安原町字大谷地130-2 郡山市立美術館へ郵送(1通につき2人まで申込み可)またはブリュッセル展公式ウェブサイトから。 ※当選された方にのみ、入場券となる当選はがきを発送します。

### 図書館のイベント

中央図書館 ☎923—6616

▶お楽しみ映画会「舞踏会の手帖」

日時 2/10(日)・24(日)10:00～12:10、14:00～16:10

▶DVD映画会「死にゆく妻との旅路」

日時 2/17(日)10:00～12:00、14:00～16:00

▶市民映画会「モダン・タイムス」

日時 2/27(水)10:00～11:30、14:00～15:30

▶初心者向けよみかかせボランティア養成講座(全2回)

日時 2/20(水)・21(木)13:30～16:00

対象 市内図書館でのボランティアが可能で、同講座を未受講の方 定員 20人

申込 2/5(火)～同館☎923—6601に電話または窓口で。



富久山図書館 ☎921—0030

▶名作映画会「若草物語」

日時 2/12(火)10:00～12:00

希望ヶ丘図書館 ☎961—1600

▶大人の映画会「サクラサク」

日時 2/27(水)10:00～12:00

定員 90人



安積図書館 ☎946—8850

▶名作映画会「そして父になる」

日時 3/6(水)14:00～16:00

麓山の杜 ☎924—2194

▶プリザーブドフラワー教室

日時 ①2/16(土)②3/9(土)10:30～12:30

定員 各15人 ※予約制

内容 ①ひなまつりアレンジ②ギフトBOXアレンジ

料金 各3,500円

申込 ①1/25(金)～2/6(水)②2/14(木)～28(木)に電話または窓口で。

▶園芸教室

日時 2/23(土)10:30～12:30 定員 15人 ※予約制

内容 ひなまつりアレンジ(生花) 料金 2,000円

申込 2/1(金)～14(木)に電話または窓口で。

▶麓山の杜「月釜」

日時 ①2/24(日)②3/10(日)10:00～15:00

内容 ①大日本茶道学会によるお点前

②煎茶花月菴流によるお点前 料金 300円

▶ひなまつり茶会

日時 3/2(土)・3(日)10:00～15:00

料金 300円 ※小学生以下は無料。



▶みどり講習会

日時 3/3(日)10:00～12:00

内容 樹木の植替えについて

### 新酒まつり～ウィンターフェスタ IN KORIYAMA～

郡山の6蔵元の新酒を、地元の特産品をふんだんに使った創作料理とともに楽しみください。

日時 2/7(木)18:30～20:00

会場 郡山ビューホテルアネックス

料金 前売券4,000円、当日券4,500円 ※郡山商工会議所で販売

☎同実行委員会☎921—2610



カルチャーパーク ☎947—1600

#### 映画会

【共通】会場 展示室

▶こども映画会

日時 ①2/3(日)②17(日)13:30～15:30

内容 ①「ねぎぼうずのあさたろう」など ②「弟が犬になっちゃった!」など

▶パブリックシアター「夢のまにまに」

日時 2/13(水)13:30～15:30



#### その他の催し

▶陶芸教室

日時 2/11(祝)10:00～12:00 会場 工作室

定員 20人 内容 湯飲みや茶わんなどを作る

料金 1,500円

申込 2/3(日)までに電話で。



▶ガーデニング教室

日時 2/24(日)10:00～12:00 会場 展示室

定員 20人 内容 季節の寄せ植えを作る 料金 1,000円

申込 2/2(土)～17(日)に電話で。

大安場史跡公園 ☎965—1088

▶石碑の拓本実習

日時 3/9(土)10:00～12:00

対象 中学生以上 定員 15人

申込 2/9(土)～電話または窓口で。



▶歴史ウォーク

日時 3/17(日)9:30～12:00

対象 中学生以上 定員 30人

内容 田村町小川地区の史跡を巡る

申込 2/17(日)～電話または窓口で。



▶昔ばなし

日時 3/24(日)13:30～15:00

定員 60人(小学生以下は保護者同伴)

講師 郡山民話語り部の会

申込 2/24(日)～電話または窓口で。

石筵ふれあい牧場 ☎984—1000

▶冬期無料開放

そり滑りや雪遊びの場所として、場内の一部を一般開放します。

期間 2/24(日)までの毎週土・日曜日、祝日10:00～15:00

※積雪状況により、実施しない場合があります。



▶雪まつり

日時 2/10(日)10:00～15:00

内容 親子雪像づくりコンテスト、親子そり滑りタイムトライアル、雪中宝さがし

文学の森資料館 ☎991—7610

▶三汀賞俳句入選作品展示

期間 2/3(日)～24(日)

時間 10:00～17:00(入館は16:30まで)

休館日 毎週月曜日 ※2/11(祝)は開館、翌日休館

観覧料 一般200円、高校・大学生など100円 ※中学生以下、65歳以上および障害者手帳をお持ちの方は無料。

▶文学の集い「早春の民話会」

日時 3/3(日)13:30～15:30 会場 久米正雄記念館

定員 20人 講師 ふくしま四人会

申込 2/3(日)～電話または窓口で。

総合地方卸売市場

▶市場料理教室

日時 ①2/16(土)②22(金)9:00～14:00

会場 同市場内クッキングルーム

対象 ①市内在住の小・中学生とその保護者 ②市内在住・在勤の方

定員 ①8組②16人 ※応募多数の場合は抽選

内容 ①親子で料理づくり②魚のさばき方講習

講師 田中勇大さん(日本調理技術専門学校教諭)

料金 ①1組(大人子ども各1人)1,500円 ※3人目以降500円増②1,500円

☎・申込 2/3(日)<必着>までに、参加希望日(複数可)、住所、氏名(①は参加者全員)、年齢、電話番号を記入し、〒963-0201 大槻町字原114 同管理事務所 ☎961-1140へ往復はがきまたはFAX961-1124、

✉sijoukanri-jigyo@city.koriyama.fukushima.jpのいずれかで。

▶市場の朝市

日時 2/24(日)6:30～9:00

内容 安全・安心な生鮮食料品を格安で販売。

※商品がなくなり次第終了

☎同実行委員会☎962—9976





セーフコミュニティ認証から1年

# 安全には価値がある

安全・安心なまちづくりを目指す国際認証として、世界中で取り組みが進む「セーフコミュニティ活動」。市でも、2014年11月に取組宣言を行い、昨年2月に県内初となる認証を受けました。認証から1年が経ち、「安全とは何か」を改めて考えます。  
 問 セーフコミュニティ課 ☎924-2151



## セーフコミュニティ活動の特徴

事故の多い交差点など、さまざまなデータを分析することで、地域の課題が見えてきます。課題を解決するために、既に行っている取り組みに加え、住民や企業、行政などが検証を踏まえた対応を協働で進めます。このようなセーフコミュニティ活動の継続が、価値のある安全・安心の将来につながります。

## 安全はコストの抑制につながる

火災や事故が発生すると、その都度当事者の方々の身体・財産・精神的な損害はもちろん、さまざまなコストが伴います(右図参照)。そのためにも、予防や対策によって未然に防ぐことは、これらコストの抑制につながります。つまり、安全な社会は地域全体のお財布にも優しく、価値があります。

## 活動の事例紹介

6分野の対策委員会(右図)では重点課題を選び、これまで多くの活動を進めてきました。具体的な取り組みとして、交通安全対策委員会で行ってきた活動を紹介します。

### データを分析

各団体同士でのワークショップなどを開催し、市内で発生する交通事故の特徴などを分析します。

### 活動の継続

通学路の安全点検や交通事故多発交差点マップの作成・配布など、活動を継続しています。

### 事故などの件数が減少

さまざまな活動の継続で、事故件数などは減少傾向にあります。

年	2012	2013	2014	2015	2016	2017	2018
件数	2,403	2,316	1,943	1,560	1,377	1,488	1,217
死者数	12人	13人	11人	5人	9人	8人	9人
負傷者数	1,889	1,589	1,301	1,128	1,190	1,008	-
事故件数	-	-	-	-	-	-	-

※2018年12月31日時点

## 誰でも簡単♪セーフコミュニティ

既存の団体や町内会などで行っている安全・安心への取り組みは、セーフコミュニティ活動につながっています。そして、誰でも簡単にできることがあります。「安全・安心」を少しでも意識をしてみて、まずは身近なことから始めてみませんか。

### 【身近なことから実践してみよう!】

- ・自転車を止める時は、二重のロックを心掛ける。
- ・散歩中に、子どもの登下校を見守る。
- ・ながらスマホをしない。
- ・夜の歩行では、反射材を身に着ける。



## event セーフコミュニティフェスタ「こおりやま2019 認証1周年記念イベント」

セーフコミュニティ国際認証1周年を記念して、講演会や活動報告を開催しますので、ぜひご参加ください。

- 日時 2/2(土)12:30~
- 会場 中央公民館
- 内容 防犯ホットスポット・パトロール講演会、活動報告、パネル展示など
- 講師 小宮 信夫さん(立正大学教授)



## 2月のイベントステージ

### こおりやま広域圏情報

#### 田村市

##### ▶あぶくま洞 鍾乳洞イルミネーション

FSGカレッジリーグの学生が中心となり装飾しました。雄大な海をイメージしたイルミネーションと、鍾乳洞の幻想的なコラボレーションをお楽しみいただけます。



期間 2/28(木)まで  
 時間 8:30~16:30  
 会場 あぶくま洞(田村市滝根町菅谷字東釜山1)  
 問 同管理事務所 ☎0247-78-2125

#### 平田村

##### ▶ひらた冬まつり

福餅まきや各種イベントを開催するほか、そばなどの特産品を販売します。



日時 2/3(日)10:00~14:30  
 会場 ジュピアランドひらた(平田村蓬田新田字蓬田岳)  
 問 同実行委員会(同役場産業課内) ☎0247-55-3115

#### 猪苗代町

##### ▶いなわしろ冬の花火

約200発の花火が猪苗代の夜空を幻想的に彩ります。夜のゲレンデを滑りながら冬の花火を鑑賞しませんか。



日時 2/9(土)20:00~  
 会場 猪苗代スキー場(猪苗代町葉山7105)  
 問 同スキー場 ☎0242-62-5100

#### 須賀川市

##### ▶雛の笑顔に会えるまち

市内の約70店舗で、それぞれ工夫を凝らしたひな飾りを展示します。オリジナルメニューを提供するお店もありますので、ぜひお越しください。



期間 2/15(金)~3/3(日)  
 会場 同市中央商店街  
 問 同市商工会議所 ☎0248-76-2124

### スペースパーク ☎936-0201

#### 宇宙劇場 ※要観覧券

##### ★一般番組 「星のふしぎな正体~星の"トップスター"~」

期間 2/28(木)まで

##### ★星と音楽のひととき 「90年代ヒット曲特集-Part.1-」

期間 2/1(金)~3/31(日)

##### ★キッズアワー「ふゆのほしめぐり」

「ウルトラマンゼロVR」「ウルトラファイトVR」も同時上映します。

期間 2/2(土)~4/7(日)

##### ★イブニングアワー「大探訪! 4次元デジタル宇宙~コンピュータが解き明かした最新宇宙像~」

日時 2・3月の毎週土曜日18:30~19:30

#### 展示ゾーン ※要観覧券

##### ★デジタルスタジオ「クリアファイル作り」

日時 土曜日13:30~

##### ★サイエンス広場「溶かして遊ぼう」

期日 日曜日、祝日

##### ★サイエンスショー「風船で大実験」

期間 2/28(木)まで

##### ★サイエンススタジオ「氷のふしぎ」

期間 2/28(木)まで

#### その他の催し

##### ★ホワイエ企画展「KAGAYA写真展」

星景写真家KAGAYAさんの写真展。美しい星景色の世界をお楽しみください。

期間 4/7(日)まで

##### ★科学ゼミナール

「香りの魅力~オリジナル香水を作ってみよう~」

日時 2/23(土)13:30~16:30

会場 20階多目的研修室

対象 小学5年生以上(小学生は保護者同伴)

定員 30人

内容 香りに関するお話、オリジナルの香水作り

講師 宇田川亜希さん(曾田香料㈱)

申込 電話または22階受付で。

##### ★星の講演会「スーパーコンピュータで探る惑星の秘密」

日時 3/2(土)16:00~17:30

会場 宇宙劇場 定員 220人

内容 スーパーコンピュータで宇宙の謎を解き明かす「シミュレーション天文学」の研究成果を、映像を交えて紹介

講師 小久保英一郎さん(国立天文台研究員)

申込 電話または22階受付で。



ひとまちストーリー

いきいきはらだプロジェクト

平成29年度「まちづくりハーモニー賞」市民活動実践部門受賞  
大槻町原田地域で健康で笑顔あふれる地域づくりを目指す「いきいきはらだプロジェクト」。プロジェクトを進める滝田金蔵さん、酒井一夫さんの二人にお話を伺いました。



いきいきはらだプロジェクトの皆さん



▲夏祭りなどの行事は、世代間交流がとても盛んです



▲年4回の季刊誌は、町内の明るい情報が満載

**活動のきっかけは？**  
全国的な少子高齢化の進行は、私たちの地区も例外ではありません。そのため、住民同士がお互いに支え合い、地域一丸となって町内会活動などを積極的に取り組んできました。  
活動を続ける中で、高知市が取り組む「いきいき百歳体操」を知り、感銘を受けました。健康で安心できる生活は、自分たちの力で作っていききたいと考え、体操を活動に取り入れることにしました。そして、子どもから高齢者まで、住民主体で地域を支え合ったり、

介護予防に取り組むために、平成28年1月にプロジェクトを立ち上げました。  
**どのような活動ですか？**  
週に1回集まり、いきいき百歳体操や交流会を開催しています。いすに座ったまま簡単にできる体操なので、参加者は無理をせず、安全に運動ができます。「転ぶ回数が減った」という声もあり、効果を実感しています。けがの予防だけでなく、「地域内の友達が増えてうれしい」という反響もあり、地域交流の橋渡しにもなっていると感じます。  
また、住民の知識や経験

を生かして、屋根の修理や倒木処理などを手伝う、高齢者世帯支援隊も発足しました。そのほか、通学路の見守りや、婚活支援などの多世代交流のイベントも開催しています。最近では、ハラダコーヒーミーティングを設けて、若い世代を中心とした交流の場も開いているんですよ。活動の報告などを掲載した季刊誌も発行していて、町内の情報共有にも役立っています。こうした活動を積み重ねることで、地域内で顔が見えるようになって交流が深まり、安全・安心なまちづくりにつながっていることを実感しています。  
**今後は？**  
将来、地域コミュニティの役割についてもっと考える時代になると思います。同じ地域に住む住民同士だからこそ、力を合わせて、いきいき百歳体操を始めたように新しいことへ挑戦を続けて、誰もが住みやすい地域にしたいです。そして、一人でも多くの人が地域について考えるきっかけとなる活動を続けたいですね。

市長コラム チコちゃん知っている

「十で神童 十五で才子 二十過ぎればタダの人。」とは、一昔前に、平凡な人となった大人に好まれた気休めの言葉です。しかし最近では、「これはタダの人では終わらないかも。」と思わずなる神童が続出しています。

暗算世界一となった中学生(世界2位も中学生でした)をはじめ、9歳の囲碁プロ棋士(4月からの予定)、3年後の北京冬季オリンピックで金メダルを夢みる16歳のフィギュアスケート選手。卓球のワールドツアー・グランドファイナルで史上最年少優勝を果たした15歳少年に、小学6年生のプロ



スケートボード選手も。極めつきは、小学5年生の数検一級(大学レベル)合格等々。

今や「人生100年時代」を迎えており、「ズッと神童は大変ですね」と、ズッとタダの人の私と思いますが、こんなにもたくさんの神童続出現象は、私たちを取り巻く生育環境の変化によるのではないのでしょうか。情報環境の質的・量的な向上はもちろんのこと、教育・指導方法が格段に進歩によるところ大だと思いますが、いかがでしょう。

前掲した少年少女たちの物語は、大人向け新聞も顔負けの子ども向け新聞に記載されています。

このコラムを読まれているみなさんの御子弟も、普段から見聞きしている情報は大人と変わらぬことを、とくにご承知あれ！チコちゃんのように。



▲末は博士が大臣か

特集3 次世代につなぐ、広げるフロンティアスピリッツ

日本遺産「一本の水路」ブランド認証 第2弾が決定

郡山発展の礎を築き、時代を越えて受け継がれる開拓者精神を象徴する優れた商品や取り組みを認証する、日本遺産「一本の水路」ブランド認証事業。新たに認証された、産品部門11品および活動部門4件を紹介します。

国際政策課 ☎924-3711



Tips ブランド認証の基準

日本遺産「一本の水路」のストーリーにおける「挑戦」「多様性」「共生」のイメージに深く関連付けられる商品や、優れた取り組みを行う団体などを認証します。

認証されると、商品やチラシなどにロゴマークを使用できるほか、日本遺産「一本の水路」プロモーション協議会による商品PRや、イベントなどでの受託販売を行います。



▲一本の水路ブランドロゴマーク

産品部門 食品や雑貨など11品を紹介します。

<p><b>みほたつぽプリン</b> 地元朝取産卵と濃厚な牛乳を使用し、自家製陶器を器にしたプリン。 《菓子工房ウブカタ》</p>	<p><b>グルテンフリースイーツ</b> 小麦アレルギーの方でも安心して食べられる、滑らかな食感のスイーツ。 《Cafe ciel*》</p>	<p><b>里の放牧豚</b> 約10か月かけて育てた、程よい歯ごたえとコク・甘みのある脂が特徴の三元豚。 《株式会社農園》</p>	<p><b>三四郎の蕎麦</b> 無農薬で育てられた蕎麦粉と、安積疎水の水源、猪苗代湖に注ぐ水で作った手打ち蕎麦。 《そば天国三四郎》</p>	<p><b>なつはぜ産品</b> アントシアニンなど、豊富な栄養素が目される「なつはぜ」の実の酸味を生かした産品。 《なつはぜ園おぐら》</p>
<p><b>あさか野焼</b> 郡山産陶土を使い、郡山の風土のイメージを盛り込んで焼き上げた食器類。 《あさか野窯》</p>	<p><b>A-DAEN</b> 県産材のケヤキを使い木の楽しみを届けるため、手に取りやすい楕円に仕上げた木工品。 《株式会社研創》</p>	<p><b>せん豆</b> 県産などの国産大豆を使い、黒・白・青の3種類の豆とおかき類を混ぜ合わせた豆菓子。 《株式会社有まめや》</p>	<p><b>まめやみそ豆</b> 県産などの国産大豆を、2年間熟成させた自家製みそで味付けしたみそ豆。 《株式会社有まめや》</p>	<p><b>磐梯豆</b> 県産などの国産大豆を、甘味や塩味、みそ味などで味付けした豆菓子。 《株式会社有まめや》</p>

活動部門 地域の活性化などに取り組む4件を紹介します。

<p><b>CLOVER</b> 主に外国から訪れた観光客に、安積開拓の魅力スポットを巡りながら英語で伝える案内ボランティア。</p>	<p><b>帝京安積高校和太鼓部</b> 部員一丸となって活動に取り組み、町内会や市内の企業など、さまざまな場所で力強い演奏を披露している。</p>	<p><b>あさか野窯</b> 陶芸指導や陶芸教室などを通じて、豊富な陶土がある郡山での焼き物文化の普及、定着を目指している。</p>	<p><b>(特非)ばんだい2000</b> 旧山湯小学校(猪苗代町)を拠点に、カフェ運営や教育旅行プログラムの構築など、地域の魅力発信を行う。</p>
-------------------------------------------------------------------------	--------------------------------------------------------------------------------	-------------------------------------------------------------------------	----------------------------------------------------------------------------------



# 市・県民税の申告

**申告期間** 2月7日(木)～3月15日(金)

前年度の申告内容などに基づき、市・県民税申告案内書を送付しました。期日までに会場で申告してください。

問 市民税課 ☎924-2081



## ▶確定申告と市・県民税申告とは

前年(平成30年1月1日～12月31日)の所得の申告には、税務署への「確定申告」と、市への「市・県民税申告」の二種類があります。

**確定申告**…前年の所得と所得税額を申告する手続きです。実際に納めるべき税額より納め過ぎていた場合は、払い戻し(還付)を受けることができます。また、不足する場合は納付します。

**市・県民税申告**…今年課税される市・県民税の計算に必要な申告です。国民健康保険税の計算や所得証明の発行にも必要ですので、**収入がない場合でも申告してください。**

## ▶必要な申告をしないと、どうなるの？

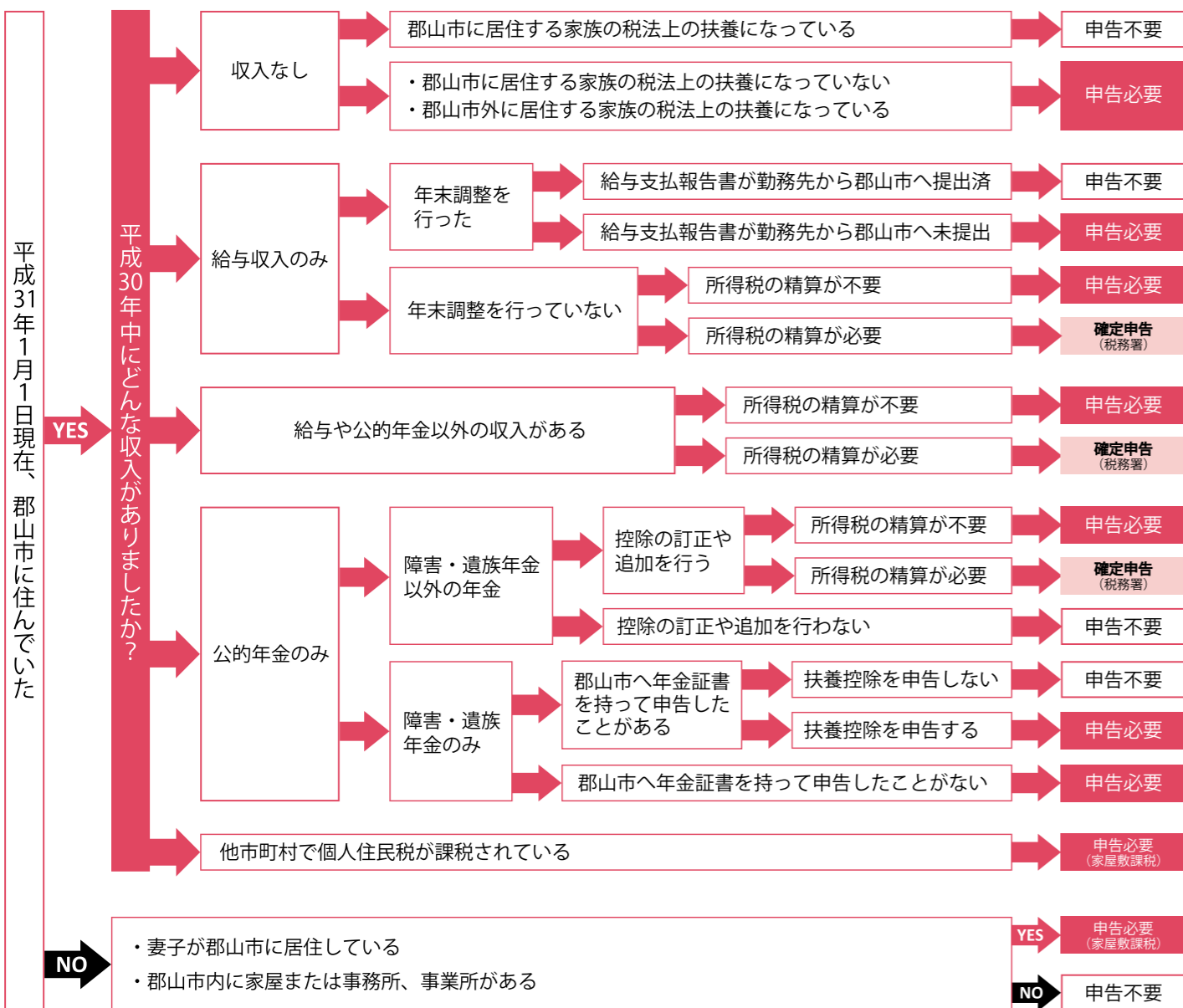
次の手続きなどに必要な「所得証明書」などが交付できない場合があります。忘れずに申告してください。

- 公営住宅の入居
- 事業資金の借入れ
- 保育所の入所
- 国民年金の免除申請
- 幼稚園の就園奨励費補助金や奨学資金の申請

※国民健康保険加入者は、申告しなければ高額療養費の自己負担限度額が上位所得者とみなされます。  
 ※国保税の軽減該当世帯でも、申告しなければ国保税が軽減されません。(後期高齢者医療制度加入者も同様)

## ▶簡単診断！申告フローチャート

簡易式のフローチャートです。ご不明な点はお問い合わせください。



## ▶市・県民税の申告会場

※12:00～13:00は除く

下記の会場で市・県民税の申告を受け付けます。最寄りまたは都合のつく会場で申告してください。

地区	申告会場	期日	時間	
旧市内	小原地域公民館	2/7(木)	9:30～15:30	
	緑ヶ丘ふれあいセンター	2/8(金)		
	芳賀地域公民館	2/13(水)・14(木)		
	東部地域公民館	2/18(月)		
富田	市役所正庁(本庁舎2階) ※3/7(木)までは、職員が各会場に出張するため、市役所での申告受付はできません。	3/8(金)～15(金) ※9(土)を除く	9:00～16:00	
	富田公民館	2/15(金)		9:30～15:30
	富田東地域公民館 富田西地域公民館	2/18(月) 3/1(金)		
大槻	大槻ふれあいセンター	2/27(水)～3/1(金)	9:00～16:00	
	市役所正庁(本庁舎2階)	3/10(日)		
安積	安積総合学習センター(サンプレッシュ郡山)	2/13(水)～15(金)	9:30～15:30	
三穂田	三穂田ふれあいセンター	2/25(月)・26(火)		
	達瀬	達瀬コミュニティセンター 河内ふれあいセンター		2/25(月)・26(火) 2/12(火)
片平	片平ふれあいセンター	3/6(水)・7(木)		
喜久田	喜久田ふれあいセンター	3/4(月)・5(火)		
日和田	日和田地域交流センター	2/7(木)・8(金)		
富久山	富久山行政センター	2/19(火)・20(水)		
湖南	中野集会所	2/8(金)		
	赤津集会所	2/12(火)		
	湖南公民館 湖南コミュニティセンター 三代生活改善センター	2/18(月) 2/21(木) 2/25(月)		
熱海	石筵集会所	2/19(火)		
	ほっとあたま	3/4(月)・5(火)		
	熱海公民館中山分館 上伊豆島集会所	3/5(火) 3/7(木)		
田村	高瀬地域公民館	2/12(火)		
	二瀬地域公民館	2/20(水)		
	田村公民館 田村公民館田母神分館	2/21(木)・22(金) 2/26(火)		
西田	西田ふれあいセンター	3/6(水)・7(木)		
中田	中田公民館宮城分館	2/22(金)		
	中田ふれあいセンター 中田地域交流センター	2/27(水) 2/28(木)		

## Topics

### 配偶者控除、配偶者特別控除の適用範囲が拡大されました

配偶者特別控除については、これまで配偶者の前年の合計所得金額が38万円超76万円未満の方が対象でしたが、平成31年度からは合計所得金額が38万円超123万円以下に引き上げられ、控除の対象となる方の範囲が広がります。

また、配偶者控除は、納税義務者の合計所得金額が1,000万円を超える場合は、適用を受けることができなくなりました。

### ▶申告に必要なものは？

申告の際は、下記の物をお持ちください。

#### 全ての方

- 印鑑
- 市・県民税申告案内書または申告書
- マイナンバー(個人番号)と身元確認ができるもの

#### 営業等、農業、不動産所得のある方

- 関係帳簿
- 経費全般の領収書
- 農作物などを販売した際の出荷伝票や記録など
- 農作物などを自家消費・事業消費した場合は、その数量の記録
- 肉用牛売却証明書

#### 給与所得・年金受給者

- 源泉徴収票、給与明細など

#### 所得控除を受ける方

平成30年中に自分が支払ったことを証明する次のもの(領収書など)

- 国民健康保険税
- 後期高齢者医療保険料
- 介護保険料
- 国民年金保険料
- 健康保険料(任意継続など)
- 小規模企業共済法による共済掛金
- 各種保険料控除証明書(生命保険、介護医療保険、個人年金、地震保険など)
- 医療費の領収書または、医療費控除の明細書と保険などで補てんされた金額が分かるもの
- 特定一般用医薬品などの領収書、またはセルフメディケーション税制の明細書

#### 障害者控除を受ける方

- 身体障害者手帳、療育手帳、精神障害者保健福祉手帳、障害者控除対象者認定書のいずれか

## ▶所得税の確定申告会場

確定申告会場が開設されます。収入状況や控除関係の分かる書類を持参の上、来場してください。

※郡山税務署内では実施しません。  
**開設期間** 2/18(月)～3/15(金)の平日  
**受付時間** 9:30～16:00

**会場** 南東北総合卸センターイベントホール  
**問** 郡山税務署 ☎932-2041(代表)



## ▶電子申告はご存知ですか？

法人市民税、個人住民税(給与支払報告書のみ)、固定資産税(償却資産)、事業所税の申告などに電子申告(eL Tax)が利用できます。詳しくは、eL Taxウェブサイトをご覧ください。

**問** 地方税電子化協議会 ☎0570-081459(代表)



今月のお知らせ

放課後児童クラブ支援員募集

放課後に、児童が安心して過ごせる場所を提供する児童クラブの支援員を募集します。



勤務内容：1日5時間程度、週4回程度のシフト制

子育て講座

時2月18日(月)午前10時～正午



のびのび子育て広場オープン講座

時3月4日(月)午前10時～正午

図書館 イベント QRコード

- 中央図書館 ☎923-6601
▼子ども映画会
時2月2日(土)午前10時～11時

その保護者
①Aコース「おやつ広場」
②Bコース「おんがく広場」

子育て イベント QRコード

わくわくどろいひろば

時12月1日(金)②22日(金)
午前10時～11時30分

希望ヶ丘児童センターイベント

【共通】時・場・申同センター
☎961-4633
▼まめまき

- 富久山図書館 ☎921-0030
▼読書活動推進講演会
時2月2日(土)午後1時30分～3時

リズムとからだのあそび
時12月3日(日)②10日(日)
③23日(土)④24日(日)午前10時～11時

子育て イベント QRコード

つくてあそぼう

時12月12日(火)②21日(木)
午前9時30分～11時

移動サロン

時2月20日(水)午前10時～正午
場富田西ふれあいセンター

- 西田分館 ☎972-2807
▼おはなし会
時2月23日(土)午前10時30分～11時

少年の主張コンクール
市内の小・中学生が、日ごろ考え、感じていることを発表します。

地域子育て支援センターの催し
お子さんと一緒に楽しめるイベントを、各地域の子育て支援センターで毎月開催しています。

時2月23日(土)午後1時～24日(日)午前11時30分(泊2日)
場中学生 定15人

時3月9日(土)午前10時～11時30分
対小学生とその保護者 定15組

- ①お医者さんによる
子ども相談
時2月1日(金)・6日(水)・7日(木)・26日(火)

定20人 待屋内用シューズ
▼チアダンススクール
時3月9日(土)午前10時～正午

時3月6日(水)午前10時30分～11時45分
場青少年会館
対就学前のお子さんとその保護者 定40組

時2月5日(火)
▼バスケットボール教室
時3月8日(金)午後5時～8時20分

- ②目指せ!320教室
時2月1日(金)・6日(水)・13日(水)・14日(木)・20日(水)・27日(水)

おおきなあれ! 写真を募集中!
就学前のお子さんの写真を募集しています。

右記の講座・相談は全て予約制です。
⑤⑥⑦は2/1(金)～、受け付けします。

実習・試食 料700円
待母子健康手帳、エプロン、筆記用具、おんぶひも、バスタオル

デジタルブック「カタログポケット」アプリでは、広報で掲載しきれなかった写真も、スライドショーで楽しめますので、ぜひご利用ください。



12月17・18日 バasketボールを楽しく学ぼう  
福島ファイヤーボンズと交流

福島ファイヤーボンズの選手が片平小・中学校を訪問し、子どもたちとの交流を深めました。

子どもたちは、ドリブルリレーやシュート競争などを通して、楽しみながらBasketボールの技術を学びました。また、選手がダンクシュートを披露すると、その迫力にひととき大きな歓声が沸きました。

いつも応援している選手との交流は夢のようでした。ダンクシュートは迫力があって驚きました。これからもファイヤーボンズを応援します!



猪越 有真さん、國分 陽葵さん (片平小学校4年)



1月6・7日 一年の幸せを祈って  
如宝寺七日堂まいり

堂前町の如宝寺で、新春恒例の伝統行事、七日堂まいりが行われました。

参道には、福を呼ぶだるまや宝船、つるし雛などの縁起物を扱う露店が並び、境内は多くの参拝客でにぎわいました。訪れた人たちは、合格祈願や家内安全などの願いを込めて、手を合わせていました。



▲ひょっとこが福をおすそ分け ▲どんなお願いをしようかな?



1月13日 郡山に新たな交通の拠点が誕生  
郡山中央スマートICが開通

大槻・片平町地内に整備を進めてきた郡山中央スマートインターチェンジが、1月13日に開通しました。

開通に先立ち開催した記念式典では、岩代郡山うねめ太鼓保存会小若組による演奏が披露されたほか、くす玉開きなどが行われ、新たな交通拠点の誕生を祝いました。(関連23ページ)



▲うねめ太鼓で開通を盛大にお祝い ▲記念すべき1台目が通過!

1月13日 華やかに笑顔咲く  
成人のつどい

「新時代×無限大～郡山から拓こう私たちの未来～」をテーマに、ビッグパレットふくしまで成人のつどいを開催しました。

新成人は、大人への第一歩を踏み出し、気持ちを新たにしていました。また、久しぶりに再会した同級生や恩師との思い出話を楽しんでいました。

久しぶりに会った同級生は、みんな大人になって、思い出話に花が咲いて楽しかったです。たくさんの人に喜んでもらえるような大人になりたいです。

佐藤 彩乃さん、柁 有咲さん (富田中学校出身)



Column

健康習慣で生涯現役  
健康寿命を伸ばそう!

**健康寿命とは**  
健康上の問題で、日常生活が制限されることなく生活できる期間のことです。

**健康寿命を伸ばすには**  
いつまでも元気に暮らすために、今の生活習慣を見直し、自分に合った方法を取り入れて改善していきましょう。

▶プラス10分の運動をしよう  
日常生活の中で「あと10分多く体を動かそう」という意識を持つ事が大切です。

意識的にからだを動かして日常生活を活発にすることや、ウォーキング、筋トレなどが効果的です。

▶バランスよく食べよう  
野菜をたくさん摂ることや、減塩を心掛けましょう。

シニア世代はたんぱく質が不足しがちなので、肉や魚、卵、大豆製品などをしっかり食べましょう。食べる基本となる歯と口の健康を保つ口腔ケアも大切です。

▶健診(検診)を受けよう  
自分の体の状態を知り、病気を早期発見・治療するために、特定・後期高齢者健診やがん検診を定期的に受けましょう。

また、健診(検診)後に精密検査が必要と診断された方は、必ず検査を受けましょう。

問 地域保健課 ☎924-2900

ぜひ、今日から始めてみませんか? 良い生活習慣で健康を保ちましょう。



今月のお知らせ

あさかの学園大学入学生再募集

市内または須賀川市・田村市・本宮市・大玉村・鏡石町・天栄村・石川町・三春町・小野町に在住、または避難している60歳以上の方  
※再募集するコースなど、詳しくはお問い合わせください。  
問・申 2月5日(火)〜22日(金)必着(日・月曜日、祝日、12日(火)を除く)に、入学願書、返信用封筒(宛名記入、82円切手貼付)を〒963-8002 駅前二丁目11-1 同大学事務局(ビッグアイ7階) ☎924-2957へ郵送または窓口で。



一通いの場「普及推進大会」

時 2月8日(金)午後1時30分〜4時  
場 中央公民館  
内容 感謝状贈呈、講演会、パネルディスカッションなど  
問 酒井保さん(近所福祉クリエーター)  
問・申 地域包括ケア推進課 ☎924-3561

認知症サポーター養成講座

時 2月16日(土)午後3時〜4時30分  
場 星総合病院  
問 市内在住・在勤の方 定 200人  
内容 認知症に関する知識と対処方法  
問・申 地域包括ケア推進課 ☎924-3561

こおりやまオレンジカフェ

問 認知症の方やその家族、認知症に関心のある方など  
料 200円

シニア世代の交流の場「ハーベストカフェ」

時 2月18日(月)午前10時〜11時30分  
場 中央公民館  
内容 お茶会、「保険年金の新常識」についての講座  
料 500円  
問・申 満井みさ子代表 ☎080-3190-5186

地域包括ケア推進課

日時	会場/問い合わせ
2/12(火)・26(火) 11:00~12:30	星総合病院メグレスホール ☎983-5511
2/17(日) 10:00~12:00	デイサービスセンターポエム/認知症の人と家族の会郡山地区会(樺村方) ☎945-0518
2/20(水) 13:30~15:30	星ヶ丘ホール ☎952-6412
2/21(木) 13:30~15:30	あさかホスピタル ☎945-1701
2/23(土) 10:00~12:00	総合南東北福祉センター八山田 ☎954-8501
2/28(木) 13:00~15:00	医療介護病院 ☎935-0527

※自主開催のオレンジカフェは、市ウェブサイトに掲載していません。

健康講座

「3カですこやかに」  
時 3月22日(金)午後1時30分〜3時  
場 総合福祉センター  
問 市内在住の方  
定 50人 ※応募多数の場合は抽選  
問・申 2月8日(金)消印有効までに、往復はがきに住所、氏名、年齢、性別、電話番号を記入し、〒963-8024 朝日一丁目29-9 中央老人福祉センター ☎924-2966へ郵送。

医療と介護の連携に関する研修会

時 2月21日(木)午後1時30分〜3時30分  
場 中央公民館  
問 市内在住・在勤の方、医療・介護業務に携わる方 定 30人  
問・申 土屋繁之医師(郡山医師会長) ☎924-3561

**水道管の凍結に注意**  
寒さが厳しくなると、水道管が凍結する恐れがあります。次の点に気を付けましょう。

①不凍式止水栓がある場合は、止水栓を止め、蛇口を開ける。  
②屋外に露出する水道管は凍りやすいため、布や発泡スチロールなどの保温材を巻く。



**ごみの持ち去りはやめましょう**  
ごみ集積所からの持ち去り行為は、条例で禁止されています。持ち去り行為を見かけたら、車のナンバーや持ち去り者の特徴などを、清掃課へ通報してください。

※身の安全を守るため、直接注意したり、車を制止するなどの行動は、絶対に行わないでください。

清掃課 ☎924-2181



**暮らし**

**情報ジュークボックス**

**下水道などへの接続のお願い**  
公共下水道や農業集落排水施設が整備されても接続しないと、台所や風呂などからの汚水は側溝などに流されるため、悪臭などの原因となります。



**郡山中央スマートIC (ETC専用) の入り口にご注意ください**  
東京方面(上り線)と仙台方面(下り線)の入り口が異なりますので、注意してご利用ください。

道路建設課 ☎924-2291



**リユース家具展示抽選会**  
展示期間 2/12(火)~15(金)10:00~15:00、16(土)8:30~10:00 抽選日時 2/16(土)10:00  
場 富久山クリーンセンター管理棟  
対 市内在住の方  
※営利目的や転売目的の方を除く。  
甲 展示場に来場し、備え付けの申込書で申請。(1世帯1点のみ。応募多数の場合は抽選。)  
乙 取方法 抽選日から10日以内に、当選者本人が引き取り。市で運搬は行いません。  
問 清掃課 ☎924-2181

**市民課窓口の混雑予想公開中!**  
窓口の混雑が予想される日や当日の状況を、ウェブサイトでお知らせしています。  
問 市民課 ☎924-2131

**清水台地域公民館の貸館スタート**  
職業訓練センターは3/31(日)で終了し、4/1(月)から、清水台地域公民館としてスタートします。各室の利用時間や料金など、詳しくはお問い合わせください。  
問 同館 ☎921-3555

**コンビニエンスストア各種証明書の発行休止**  
2月11日(水) 戸籍簿抄本・戸籍の附票の写しの発行休止  
問 市民課 ☎924-2131

**中学生長崎派遣事業パネル展**  
2月1日(金)~14日(木) 場 中央図書館  
8月に被爆地長崎へ派遣した中学生が撮影した写真と、それぞれの平和へのメッセージを展示  
問 総務課 ☎924-2031

**香りの湯「リンゴの湯」**  
2月24日(日) 場 ユラックス熱海  
※3月4日(月)~10日(日)は、改修のため健康温泉の営業を休止します。  
問 同館 ☎984-2800

**上下水道局 時間外窓口の開設**  
2月26日(火)~28日(木)午後5時15分~7時30分  
内 水道料金などの支払い、相談  
問 お客様サービスセンター ☎932-7641

**福島県最低賃金の改定**  
県の特定(産業別)最低賃金が変わりました。  
問 福島労働局 ☎024-536-4604



12月19日に、本市の子育て支援や介護などの現場を把握するため、根本厚生労働大臣が児童福祉施設や特別養護老人ホーム、障害者就労支援事業所を視察しました。

ニコニコこども館では、子育て支援体制を視察。元気に遊ぶ子どもや安心して相談する親子の姿を見て、母子保健の取り組みに理解を深めていました。  
問 保健福祉総務課 ☎924-3822

**農業経営改善セミナー**  
日時 2/13(水)14:00~15:30  
会場 市役所特別会議室(本庁舎2階)  
定員 150人  
内容 講演「スマート農業のこれから」、「阿部農縁は、元気応援農業」  
講師 吉田智一さん(スマート農業推進統括監)、寺山佐智子さん(阿部農縁代表取締役)  
問・甲 農業委員会事務局 ☎924-2481

**第2回気候変動適応に関するセミナー**  
日時 2/19(火)15:00~16:30  
会場 市役所特別会議室(本庁舎2階)  
定員 190人  
内容 農業における気候変動の影響と適応について  
講師 国立環境研究所職員  
問・甲 農業委員会事務局 ☎924-2481



2020年度から新学習指導要領改訂により、小学校で全面実施となることから、11月29日に多田野小学校でプログラミング教育を実施しました。

自分で組んだプログラムで機械が動く様子に、児童は大興奮。また品川市長がテレビ会議システムを通して、真剣に取り組む児童の様子を見学しました。  
問 教育研修センター ☎932-5283

**こおりやま広域圏の魅力発信へ海外メディア向けプロモーションツアーを開催**  
こおりやま広域圏の食や文化などの魅力を発信し、インバウンドを促進するため、タイや台湾などの旅行事業者やインフルエンサー5名を招いて、プロモーションツアーを開催しました。参加者の皆さんは鯉料理を食べたり、デコ屋敷での絵付け体験などを通して、本市やこおりやま広域圏の魅力を肌で感じていました。  
問 観光課 ☎924-2621

**中小企業大学校仙台校 郡山サテライト校の講座**  
期間 2/18(月)~20(水)  
会場 市役所正庁(本庁舎2階)  
対象 創業を目指している方、創業して間もない方  
定員 30人 内容 努力を成果に結びつけるビジネスプランづくり  
問・甲 産業政策課 ☎924-2251

**亡くなった方の相続手続きはすべて、ベストファームにお任せください。**

相続相談実績8000件以上 / 初回面談 完全無料 / 土・日・祝日も営業中

品質は思いで決まる[ベストファーム]

**BEST FIRM**

ベストファーム 司法書士法人 / 行政書士法人 / 税理士法人  
郡山市安積 3-101 (ヨークベニマル安積店さん斜向かい)  
**0120-165-246** 受付時間 9時~19時

**みんなの街を未来へつなげるために 教えて! SDGs (持続可能な開発目標)**

SDGs(エスディーゼーズ)とは、2015年に国連の193の加盟国が全会一致で採択した、2016年から2030年までの国際目標です。「誰一人取り残さない」というスローガンのもと、貧困、教育、気候変動、医療、産業やジェンダーなど、17のゴールと169のターゲットがあります。これらは、先進国・途上国いずれも全ての国が関わって解決していく目標です。

少子高齢化に歯止めをかけ、将来まで成長し続けるには持続可能な開発が不可欠なため、本市でもSDGsの取り組みを始めています。

持続可能な社会を目指した取り組み「SDGs」を、シリーズでお知らせします。  
問 政策開発課 ☎924-2021

▲17の目標を示した世界共通のロゴマーク

## 2月の休日のお医者さん

診療時間 9:00~17:00

※休日当番医の急な変更や混雑する場合があります。事前に電話確認の上、受診することをお勧めします。最新の情報は市ウェブサイトをご覧ください。

問 土・日曜日、祝日…駅前健康相談センター ☎983-7715  
平日…保健所総務課 ☎924-2120



期日	診療科目	医療機関名	所在地	電話
2/3(日)	小児科	菊池医院	本町一丁目	☎932-0154
	内科・小児科	永岡医院	富久山町	☎922-2818
	内科・外科・消化器科	菁莪堂栗山医院	開成二丁目	☎923-5038
2/10(日)	小児科	久米こどもクリニック	島二丁目	☎923-0585
	内科・小児科	鈴木ファミリークリニック 内科小児科	土瓜二丁目	☎952-7711
	眼科	相楽眼科	大槻町	☎961-5115
2/11(祝)	小児科	さかい小児科クリニック	富田東三丁目	☎921-2216
	内科・循環器内科	長者2丁目かおりやま内科	長者二丁目	☎954-6773
	整形外科・内科	郡山整形外科・リハビリテーション科	鳴神三丁目	☎961-3338
2/17(日)	小児科	むかわクリニック	八山田五丁目	☎933-7788
	内科・消化器内科・小児科	まつもと内科クリニック	田村町	☎953-7412
	眼科	八木眼科医院	堤下町	☎922-4970
2/24(日)	小児科	ユア・クリニックたかはし	虎丸町	☎990-0646
	内科・循環器科	ひろさか内科クリニック	富田町	☎962-0230
	耳鼻咽喉科	ほり耳鼻咽喉科クリニック	横塚二丁目	☎941-8733
3/3(日)	小児科	緑ヶ丘こどもクリニック	緑ヶ丘東三丁目	☎956-6006
	内科・小児科	海野医院	町東三丁目	☎952-5738
	眼科	浜津眼科	横塚一丁目	☎956-1880

※休日当番薬局については、郡山薬剤師会ウェブサイトをご覧ください。

診療時間	診療科目	診療時間	診療科目
日曜日、祝日 9:00~17:00	内科、小児科、 歯科	月~金曜日 (祝日を除く) 9:00~12:00	内科、整形外科、 リハビリテーション科、 皮膚科
毎夜間 19:00~22:00	内科、小児科		

夜間にお子さんの体調が急変したら、福島県子ども救急電話相談局番なしの#8000または☎024-521-3790をご利用ください。  
相談時間…毎日19:00~8:00

### ナイトカレッジ (全4回)

2月19日(土)3月19日の火曜日午後7時30分~9時 ※3月12日を除く 場中央公民館 対市内在住・在勤の方(35歳以下の方優先) 定30人 内仕事の悩みについて考える 料800円  
問・申同館 ☎934-1212、窓口または市ウェブサイト。  
問 介護福祉士養成科の訓練生募集

### 障がいのある方 身体障がい者相談会

2月7日(木)午後1時~3時 場障害者福祉センター 対身体障がい者(肢体不自由者) ※補装具等に電動車いす・義足を申請する方は、事前に身体障害者手帳と印鑑を持参の上、障がい福祉課窓口へ。  
問 障がい福祉課 ☎924-2381

### 健康 はつらつからだの講座

①2月14日(木)②28日(木)③3月7日(木)午後1時30分~3時 場保健所 定各80人 ※予約制 内①あなたも腎臓病予備群!?②血管へのダメージを防ぎましょう③乳がんについてもっと知ろう  
問・申地域保健課 ☎924-2900

### まるごとけんこう 財団の講座

【共通】場保健所 問・申同財団 ☎924-2911  
▼ミニ健康講座 2月27日(木)午後1時30分~3時30分 内骨密度についての放射線技師の講話、保健師などによる健康相談  
▼骨盤底筋エクササイズ 3月9日(土)午前10時~11時30分 定30人 内便秘・腰痛・尿もれ・生理痛を改善する体操 料500円  
申2月12日(火)

### 募集・講座

平成31・32年度小規模修繕契約希望者の登録申請受付 2月1日(金)~20日(水) 場契約課、各行政センター 対市が発注する小規模な施設修繕契約を希望する方(建設工事の入札参加有資格者は申請不可) 有効期間:平成31年4月1日から2年間  
問 登録申請書、免許証・許可証などの写し(業種による)、法人の場合は登記事項証明書の写し ※詳しくは市ウェブサイトで。 問 契約課 ☎924-2601

### 市創業支援事業

▼コミュニティビジネス講座 2月7日(木)・14日(木)午後6時30分~9時 場コワーキングスペースコオリヤマ 定各20人 内地域課題をビジネスで解決する手法を学ぶ 料各500円  
問 アイカラー福島 ☎090-2362-0155  
▼農工商連携推進講座 2月21日(木)・28日(木) 午後7時~9時30分 場福島コトひらく 料各1千円  
問 コースター ☎983-1157  
▼創業者・経営者等交流会 2月25日(月)午後4時~7時 場郡山ビューホテル 内人脈形成・情報交換を促進する交流会 料500円  
問 郡山商工会議所 ☎921-2620

### 水泳教室

【共通】場・場・申郡山しんきん開成山プール ☎926-0450 ※電話申込不可  
▼チャレンジクラス(全3回) 2月11日(祝)・17日(日)・24日(日) 午後4時~6時 対小学4年生・高校生 内大会出場を目指す方など 料2千700円(別途入場料)  
▼モーニングマスターズ教室(全2回) 2月15日(金)・22日(金) ①午前11時~11時50分 ②正午~午後0時50分 ③午後1時~1時50分 対18歳以上  
内①4泳法スイム ②4泳法テクニク ③フォームチェック 料各1千200円(別途入場料)

### 国際交流協会語学講座

【共通】場総合福祉センター 対初めて学ぶ方 定20人 ※予約制 料会員800円、一般1千600円  
問・申国際政策課(国際交流サロン) ☎924-2970  
▼初めてのフランス語(全2回) 2月19日(火)・26日(火) 午前9時45分~11時45分  
▼初めてのオランダ語(全2回) 3月6日(水)・13日(水) 午後6時45分~8時45分

### 体育施設の休館

2月27日(木) 場宝来屋郡山総合体育館、東部体育館、ふるさとの森スポーツパーク体育館、ヨーク開成山スタジアム、郡山ヒロセ開成山陸上競技場、開成山弓道場、郡山庭球場 総合体育館 ☎934-1500

### 東山霊園一般墓所の使用者募集

埋蔵されていない焼骨を持ち、同一世帯で既に東山霊園墓所の使用許可を受けている方がいない市民の方(1年以上の住民登録が必要) ※応募が重複した場合は抽選 対火葬許可証原本 問・申2/4(月)~15(金)(土・日曜日、祝日を除く。2/15(金)は15:00まで)に、同園管理事務所 ☎955-2107窓口へ。

墓所面積	3.0㎡	4.5㎡	6.0㎡	9.0㎡	12.0㎡
区域	自由	規制	規制	自由	自由
未使用区画数	0	5	9	4	2
既使用区画数	1	2	2	1	7
金額(円)	188,210	281,820	377,430	565,640	756,850

### 市民交通災害共済に加入を!

交通事故で入院・通院した会員に見舞金などを支給する制度です。 共済期間 4/1(月)~来年3/31(火) ※4/1以降の加入は加入日翌日から 年額 1人500円 申町内会を通じて、セーフコミュニティ課、行政センター、市民サービスセンターまで。 問同課 ☎924-2151

### 20歳になったら国民年金へ

厚生年金に加入していない方は、国民年金に加入しましょう。保険料の納付が困難な学生には、学生納付特例制度もありますので、ご相談ください。 問国民健康保険課 ☎924-2141、郡山年金事務所 ☎932-3434

昭和57年~昭和59年製のトヨタ石油ファンヒーターを探しています

上記期間に製造された製品には、現在、取り付けが義務化されている安全装置が装着されておりません。誤った使用方法により、事故が起こる可能性があるため、1986年(昭和61年)より自主交換を行っております。

LCR-3タイプ LS系タイプ

対象機種 LCR-3・LCR-3-1 LS-3・LS-3-1 LS-6

ご連絡先 株式会社 トヨタ 467-0855 名古屋瑞穂区桃園町5番17号

フリーコール 0120-104-154

お客様よりお知らせ頂きました個人情報、商品の交換目的以外には使用いたしません。 ※現在の石油ファンヒーターはPSCで定められた安全装置が全機種についております。

KIMONO総合インストラクター養成講座

講義の内容が良くなる! 無料説明会 2/12(火)~月~土曜日毎日開催 10:30~14:00~18:30 ※お好きな日時をご予約ください

ビッグアイ7F 2/17(日) 10:30~14:00

無料レンタルで手ぶらで通えます 財団法人が発行する全国統一の資格取得 安心制度(服装で単位補充可能、きもの販売ナシ)

【期間】1年間/月4回(週1回、1回2時間) 【取得資格】初級・中級講師、講師認定看板、KIMONOマスターカード

今だけ特別! きものプレゼント

ペアでご入会で名古屋帯・草履プレゼント!!

内閣府移行認可 きもので育むおもてなしの心 一般 民族衣裳文化普及協会 0120-029-315 http://www.wagokoro.com 財団法人 0 info@wagokoro.com

2月の主なイベントカレンダー

映画会 音楽 市政広報番組 子育て などは掲載ページ(10ページに掲載) ※申し込みが必要な場合有。詳しくは掲載ページで。

Calendar grid for February with daily events and a fire safety section. Includes dates 1-28 and various activity listings.

取材ノート 表紙によせて... 優勝候補を次々破る尚志高校に感動! 流れるようなパスサッカーは気持ちが良いものでした。...

2月の無料相談・検査

法律・行政・人権相談など

- 問・申①〜⑥市民相談センター ☎924-2155
⑦消費生活センター ☎921-0333
⑧保健福祉総務課 ☎924-3822
⑨東北税理士会郡山支部 ☎922-9488
⑩総合教育支援センター ☎924-2541

Table of consultation services with columns for category, time, and venue. Includes legal, administrative, and financial services.

労働相談

問・申 NPO法人キャリア・デザイナーズ ☎973-5667

Table of labor consultation services with columns for category, time, and venue.

保健所の相談・検査

問・申 地域保健課 ☎924-2163、駅前健康相談センター(ビッグアイ7階) ☎983-7715

Table of health center services including mental health, HIV, hepatitis, and bone density tests.

女性のための相談

Table of consultation services for women, including domestic violence, divorce, and family issues.

皆さんの善意(寄附者紹介)

12月中にご寄附をいただいた方をご紹介します。心温まるご寄附をいただき、ありがとうございました。

Table of donors and their contributions, including items like coats, chairs, and Christmas decorations.

こおりやま応援寄附金については、多くの方からの寄附をいただいています。寄附された方の氏名などは、市ウェブサイトに掲載しています。

金銭の寄附

※匿名の方からの寄附... 1件

Table of monetary donations with columns for category, name, and address.