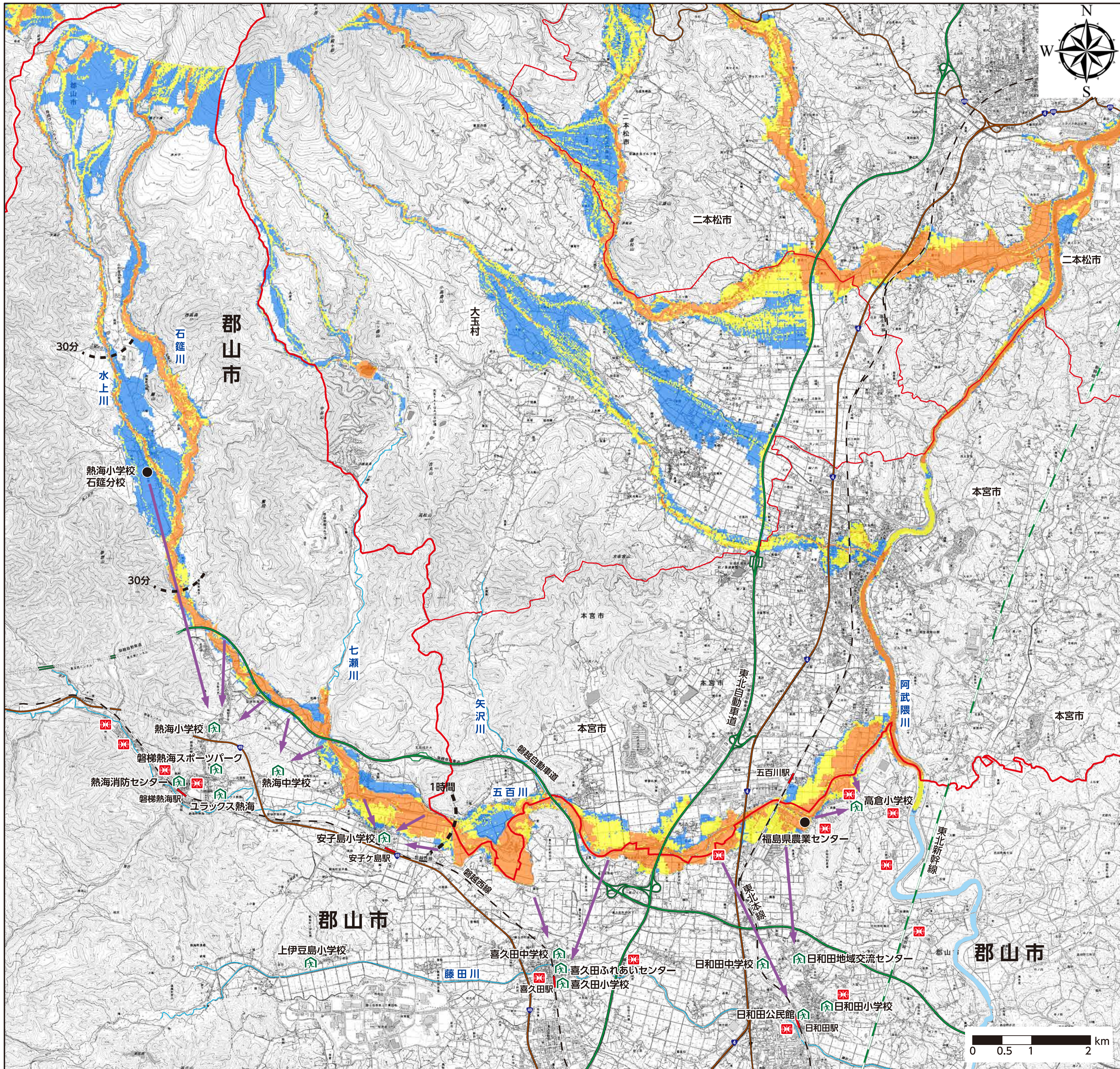


大規模な融雪による火山泥流ハザードマップ（郡山市被害予想図）



この地図は、沼ノ平を火口と想定し、安達太良山のマグマ噴火で発生が予想される大規模な融雪による火山泥流による浸水の可能性がある範囲を示したものです。

火山泥流は火口ができる場所によって、流下する渓流が変わります。郡山市へ流下する河川は、石筵川、水上川から、五百川へ流下すると想定しています。

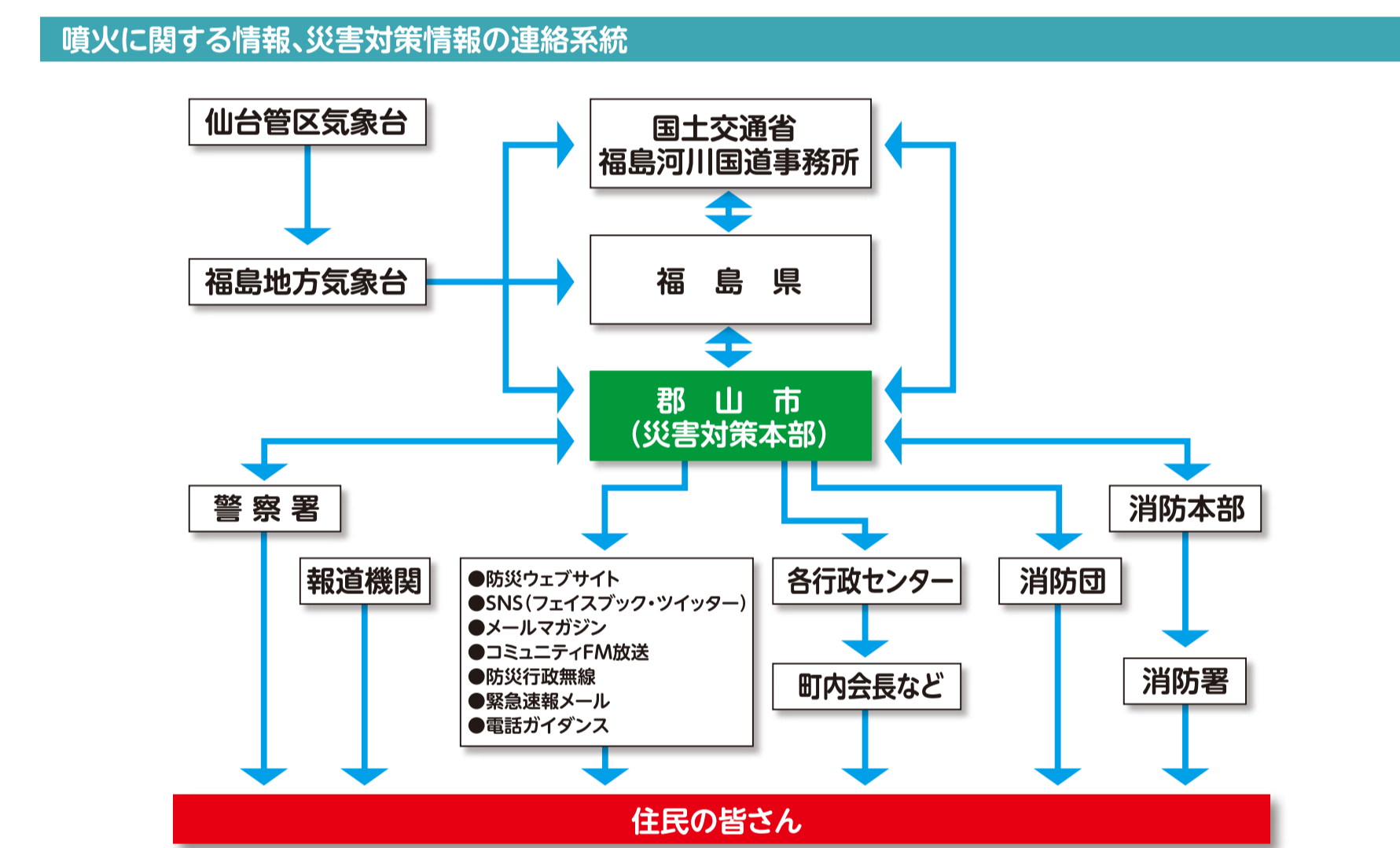
山に近い地域では、避難のための時間が確保できないこともありますので、噴火警報レベル3（入山規制、火口から居住近くまでを対象）において事前避難することも考えてください。

浸水の危険性がある地域は、火口のできる場所や火山泥流の流れてくる渓流によって変わることがあります。このため場合によっては、この地図に着色した水深が変わったり、この地図の区域外で浸水することがありますので、注意してください。

記号と色の意味

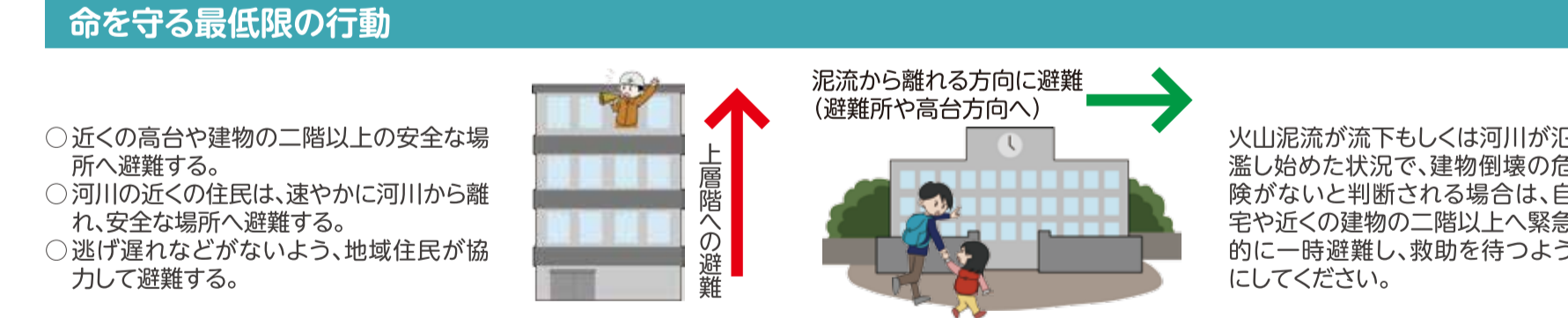
- 融雪による火山泥流の浸水深（目安となる氾濫水深）
 - 2m以上
 - 2m未満～50cm以上
 - 50cm未満（大人のひざ上）
- 主な避難所、避難場所
 - は災害予想区域にあるため火山泥流発生時には使用できません。
 - ▲は災害予想区域外にあるため火山泥流発生時には使用できます。
- 主な避難方向
 - 泥流予想図に居住の方は紫色の矢印方向の安全な地域へ避難してください。
- 防災行政無線

地区	避難所名
熱海	熱海小学校
	熱海中学校
	磐梯熱海スポーツパーク
	熱海消防センター
	ユラックス熱海
喜久田	安子島小学校
	上伊豆島小学校
	喜久田小学校
	喜久田中学校
日和田	喜久田ふれあいセンター（喜久田公民館）
	高倉小学校
	日和田小学校
	日和田中学校
	日和田公民館
	日和田地域交流センター



避難に関する情報とそれらに応じた行動

- 避難準備情報**
避難するのに時間がかかる要配慮者（高齢者や障がい者など）は、指定された避難場所等安全な場所へ避難行動を開始してください。
- 避難勧告**
避難対象地域内（火山泥流の予想区域図内）のすべての住民は、安全な地域の避難場所への避難を開始してください。
- 避難指示**
避難途中の住民は、避難を直ちに完了してください。まだ避難していない住民は、直ちに避難を開始してください。もし避難する余裕がない時は、建物の高所に移るなど生命を守る最低限の行動をとってください。



安達太良山に関する情報の入手先 下記機関のホームページをご覧ください ※ご家庭のテレビ（dボタン）で確認することもできます。

- 郡山市災害対策本部（郡山市役所）
<http://www.city.koriyama.fukushima.jp/index.html>
- 気象庁
<http://www.jma.go.jp/jma/index.html>
- 郡山市防災ウェブサイト
<http://bousai.koriyama-fukushima.jp/>
- 福島河川国道事務所
<http://www.thr.mlit.go.jp/fukushima/>

火山災害対策に関する連絡先

- 郡山市災害対策本部（郡山市役所）
☎024-924-2161 ☎(代)024-924-2491
- 熱海地区本部（熱海行政センター）
☎024-984-3101
- 日和田地区本部（日和田行政センター）
☎024-958-2111
- 喜久田地区本部（喜久田行政センター）
☎024-959-2003