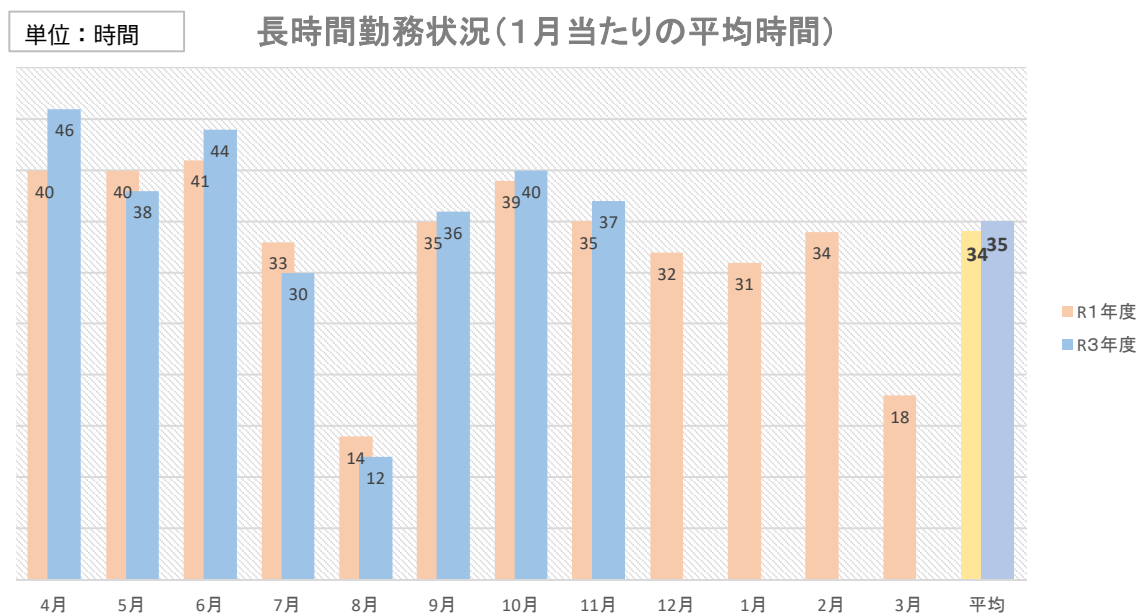


R3年度 郡山市立学校教職員の長時間勤務状況（1月当たりの平均時間） 全校種

全校	4月	5月	6月	7月	8月	9月	10月	11月	12月	1月	2月	3月	平均
R1年度	40	40	41	33	14	35	39	35	32	31	34	18	34
R3年度	46	38	44	30	12	36	40	37					35

単位：時間



《考察》

- ・令和3年度の4月は、統合型校務支援システムの理解と操作の習得、新学期を迎え新型コロナウイルス感染防止への対応などが長時間勤務時間増加の要因と考えています。
- ・6月は、統合型校務支援システムを活用した通知票の作成等に時間を要したことが長時間勤務時間増加の要因と考えています。
- ・令和3年度の5月と7月、8月は、令和元年度に比べて長時間勤務時間が減少しました。部活動等のあり方に関する指針の徹底や新型コロナウイルス感染症対策に伴う部活動の自粛期間があったためと思われます。
- ・令和3年度の9月と10月、11月は、学習発表会や文化祭、運動会や体育祭、修学旅行等の準備や運営のために長時間勤務時間が増加傾向になりました。また、中学校での増加については、土日に各競技の協会主催大会への参加が多かったためと思われます。
- ・第2回郡山市立学校教職員安全衛生推進会議を11月11日に実施した際に、長時間勤務の削減を含めた働き方改革について協議し、学校教職員安全衛生推進だよりにまとめて各学校に周知しているところです。