

主要的构成文化财的场所



连接猪苗代湖、安积疏水和安积地方发展的故事



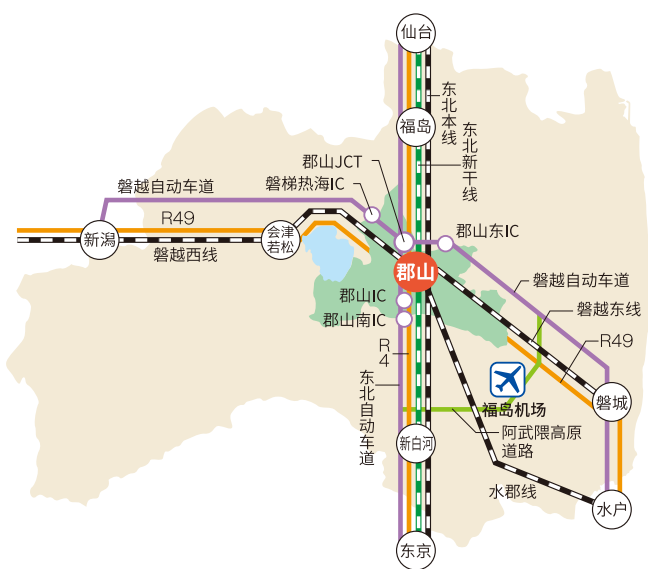
开拓未来的单一疏水工程

—大久保利通的“最后梦想”和开拓者的足迹、郡山和猪苗代—



ACCESS <主要交通机构>

乘坐电车		驱车	
东京站	乘坐东北新干线约80分钟	浦和IC	走东北自动车道约150分钟
仙台站	乘坐东北新干线 福岛站 约15分钟 约20分钟	仙台南IC	走东北自动车道约90分钟
磐城站	乘坐磐越东线约100分钟	磐城IC	走磐越自动车道约50分钟
会津若松站	乘坐磐越西线约80分钟	会津若松IC	走磐越自动车道约40分钟
札幌(新千岁机场) ↔ 福岛 航班数 1天1个往返(ANA) 所需时间 约1小时20分钟		大阪(伊丹机场) ↔ 福岛 航班数 1天4个往返(IBEX/ANA) 所需时间 约1小时15分钟	



日本遗产“一本之水路”推广协议会(郡山市文化体育部国际政策课内)
TEL024-924-3711





JAPAN HERITAGE

日本遺産

什么是日本遗产？

遗产是对我们的过去的连接：我们的文化和自然历史的遗存、传给未来一代的宝贵的心灵资源。文化厅的日本遗产事业旨在推广我们独特的文化传统，鼓励利用我们的民族资产，并振兴地区经济。

日本的有形和无形文化财产已经通过基于独特的地区历史和传统的文字记载得到保护。将这些故事识别为日本遗产，代理计划推广这些历史遗存，并提供广泛的支持，以使遗存可以得到有效的保护和维持。

- 识别与日本的地区文化财产关联的文字记载
- 以强有力的方式维持和利用这些地区文化财产
- 战略性地且有效地推广相关的文字记载



大久保利通
明治维新的指导者。1876年，当明治天皇巡幸东北时，他身为内务卿提前前去考察，被福岛县与开成社推动的安积原野开拓事业打动。决定举全国之力，在安积原野开展大规模的疏水开拓事业。1878年3月提出事业方案，政府编列了预算，但是他在事业即将开始前被暗杀。

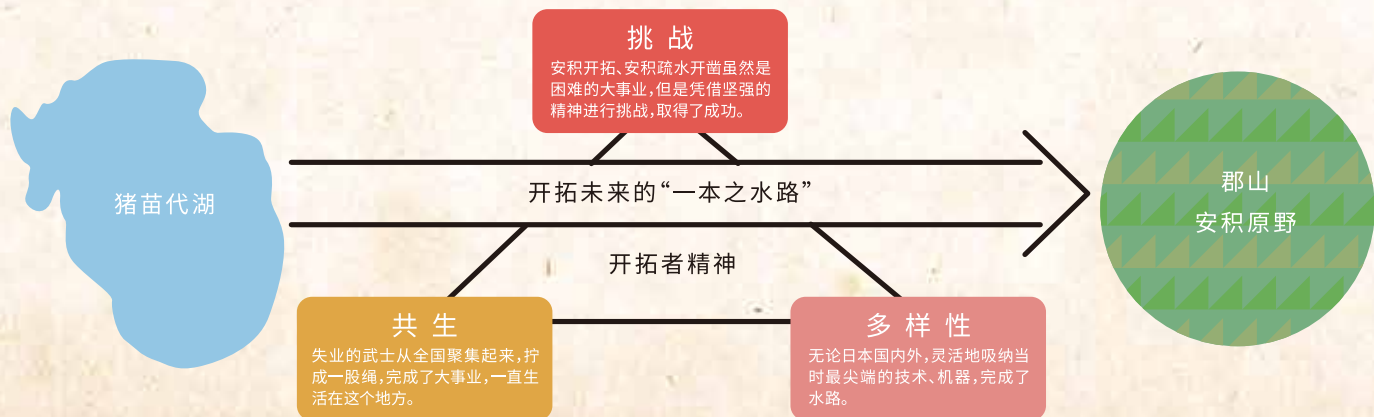
什么是“一本之水路”？

所谓一本之水路”，是指从位于福岛县中部的猪苗代湖起穿越奥羽山脉，一直延伸到郡山市的输送农业用水的水路。这条水路的构想可以追溯到1868年的明治维新。

当时日本具有代表性的政治家大久保利通目睹在当时的福岛县推进的开拓事业，为了救助失去工作的武士，通过新产业推动近代化，怀着开拓安积地方的非比寻常的愿望。他本人在梦想推进到一半时就去世了，但是通过“安积开拓、安积疏水开凿事业(从位于郡山西部的猪苗代湖引水的计划)”，这一梦想得以实现。

从国外引进最新技术，凝聚来自该地区甚至全国的人、物、技艺，最终完成了“一本之水路”。该事业治理猪苗代湖的水，进一步丰富了大米、鲤鱼等饮食文化，水力发电也带动了纺织等新产业的发展。

开拓未来的“一本之水路”和与多样性协调共生的风土、寄予开拓者未来的期望、饱含该期望的樱花一起，如今依然在该地传承。

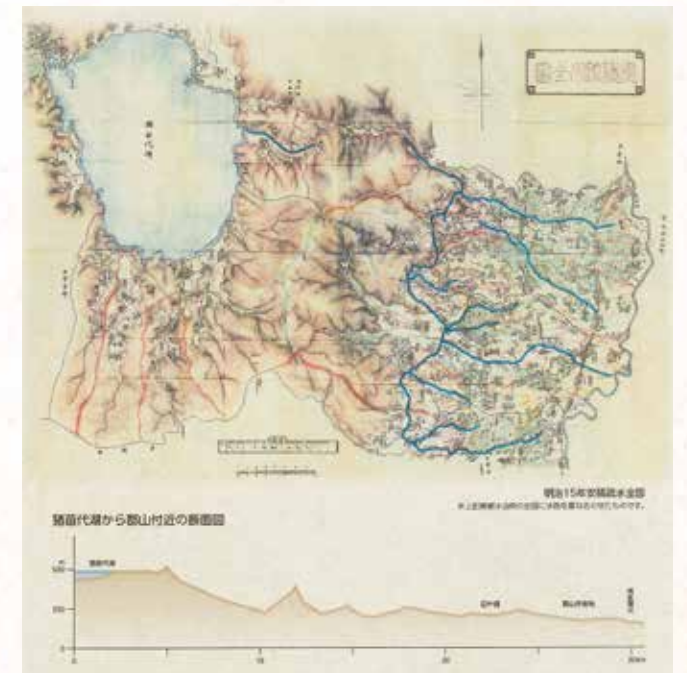


①猪苗代湖
别名“天镜湖(宛如映照天空的镜子那样清澈的湖)”，位于郡山西边。由于位于海拔514m的高地，利用自然落差将水引入到安积原野。也供应农业用水、生活用水，为水力发电的发展做出了贡献。

令人向往的湖

猪苗代湖是一个位于海拔514m处的巨大湖泊。水资源丰富，美丽的湖面映照天空宛如一面镜子，因此而出名。

“要是将猪苗代湖的水引入安积原野，将消除水不足”，这一构想在江户时代(1603-1868)就有。那个时候的安积地方是一派广袤的干枯原野，人们为水发生争斗。饱含求雨、农作物丰收的愿望，这个地区的人们也会燃放焰火，向上苍祈求。但是，在猪苗代湖的东边矗立着奥羽山脉，水只能流向湖的西边，流不到东边的安积原野。再加上与西边的水利问题，疏水开凿被认为是做梦。



1882年安积疏水全图
这张地图表示竣工后的安积疏水水路。蓝色部分是水路。利用地形、高低差，水从北流向南。在中途设置7个分水点，设法使水流过大片土地。



安积疏水实现之前的地图与现在富饶的郡山
左图是大约150年前绘制的安积地方的地图。很多地方都被写上了“不毛”二字。这两个字意味着“不能种植作物的荒野”。与右边的照片水资源丰富、因稻米之乡而闻名的现在的郡山市毫无相似之处。



开成社员

“开成社”是为了推行开拓事业由郡山的商人组成的公司。照片中的社员们穿的不是和服而是晨礼服。从这一姿态可感受到他们一边吸纳新事物，一边促成开拓成功的意志。



②开成馆

在1874年落成的这栋西洋风格的建筑里，设置了承担安积开拓的核心职责的事务所。当时的木匠依据描绘的西洋建筑的图纸等建造而成。天皇到该地旅行时将其作为住宿和休憩之处。

■门票：200日元
■开馆日：星期二~星期天
■电话号码：+81-24-923-2157



③金透纪念馆

1876年落成的小学校，与开成馆一样按照“模拟西洋风格建筑”风格建成。现在的是经过复原的建筑，成了学习当时的历史的纪念馆。

■门票：无
■开馆日：星期四(完全预约制)
■电话号码：+81-24-924-2661

新的挑战

从1878年11月起，旧士族迁徙到安积原野。以九州地方的久留米藩为代表，主要从全国9个藩集结了2,000人。他们带着故乡神社祭祀的神的分身一起迁徙，在该地新建了神社。他们将神社作为心灵的依托，齐心协力参与到开拓中来。尤其是从伊势神宫(日本最有来历的神社之一)受让了神的分身的“开成山大神宫”，成了参与开拓的人们的心灵依托。

1879年，在开成山大神宫，举行了祈祷前所未有的大工程的安全和成功的开工仪式。首先着手的是掌握安积疏水成功钥匙的水门的建设。这是调节安积原野与位于湖的西边的会泽盆地的水流的水门，被命名为“十六桥水门”。在水门的设计上，在荷兰人技师Van Doorn担任监修之下，引进了近代土木技术。这是在日本首次实施的革新性工法。之前的日本一般依赖经验施工。但是，十六桥水门使用了当时最尖端的机器，实施了“依据实测数据进行了科学探讨”的理论设计。经过实证，这使得水在流到安积原野后，流到湖的西边的水量也没有减少。引导水利这一多年的重点课题的解决。

另外，人们还知道十六桥水门肩负治水的职责。因猪苗代湖的泛滥而受苦的湖岸居民们知道这一点，从遥远的地方赶来志愿参加工程。施工人数达到500人以上，使水门工程在一年左右完成。

疏水工程最大的难关是在奥羽山脉开凿全长585m的隧道，让水一泻而下安积原野。粉碎坚固的岩石的炸药、将地下水抽到外面的蒸汽泵、加固所需的水泥等，应用了国外的最新技术。鹿儿岛、大分、东京、横滨、岩手、新潟等，来自全国的技术人员云集于此，齐心协力参与隧道工程。

开拓者们连接安积原野与猪苗代湖的挑战终于使疏水工程通水。这一举措成了在他县实施的同样的疏水工程(那须疏水、琵琶湖疏水)的先例。

大久保利通的梦想

1868年，日本实行明治维新，开启了迈向近代化的前所未有的改革。1871年，为推行近代化考察欧美各国的岩仓使节团被日本与欧美的国力相差之大所震撼。他们通感到“必须增强经济实力与军事实力，培养新产业”。

后来的福岛县令安场保和与内务卿大久保利通参加了这个使节团。他们坚信今后的日本的发展源泉是原野开拓和产业振兴。安场先行回国，立即着手福岛县的开拓。

1873年，响应开拓号召的当地富商们结成“开成社”，迈出真正的开拓步伐。完善灌溉用的沼泽，种植葡萄等海外果树，引进近代的西洋农业技术等，开拓地的收获量增加，人口也增加，新村也诞生了。设置了开拓事务所的“开成馆”是安积原野开拓的象征。开成馆是当地的木匠们依据锦绘等建造的模拟西洋风格的建筑。开成社员身穿洋服，既积极吸纳西洋文化，又推动开拓。能够感受到开拓者们不拘泥于习惯，吸纳新事物，进行协调，锐意进取的气概。

1876年，内务卿大久保利通为明治天皇巡幸东北打前哨，访问了福岛县。他被福岛县与开成社推动的这项开拓事业的成功所打动。大久保认为“这个地方有连通东西南北的交通要冲、丰富的水资源养育的猪苗代湖、具有锐意进取气概的开拓者”。他决心将改革后的两大政策(推进国家近代化的政策、救助因重大改革失业的武士的政策)结合起来，在该地先于其他备选地区实施示范事业。于是，大久保在1878年3月提出事业方案，政府编列了预算。但是，在事业即将开始之前，大久保被暗杀。据说就在他死亡之前，还会见了当时的福岛县令，热情谈论了对开拓寄予的期望。

大久保的“梦想”由开拓者、了解其期望的人们将其作为明治政府的首个国营农业水利事业“安积开拓、安积疏水开凿事业”变成现实。



④安积开拓发祥地

此地是迁徙而来的开拓者的住地，现在依然能够参观修建当时的样子。从鸟取县、爱媛县(距离该地的直线距离700km以上的县)迁徙而来的人们曾经在此居住。

■门票：200日元 ■开馆日：星期二~星期天
■电话号码：+81-24-923-2157



⑥开成山大神宫

这是作为从事安积开拓的人们的心灵依托而设置的神社。从伊势神宫(位于三重县，祭祀太阳神、衣食住的神，颇有来历的神社)受让神的分身建成。

■门票：无 ■开场日：随时



⑤十六桥水门

这是使水灌入安积原野，调节猪苗代湖的水位的水门。在安积疏水工程中，这是最先开工的工程。当时由16个石造的桥拱构成，所以取名“十六桥(16座桥)”。

■门票：无 ■开场日：随时



⑦安积疏水麓山的飞瀑

这座纪念作品是1882年纪念安积疏水工程通水，在麓山公园的一角修建而成的。这里也是当时的安积疏水工程的最终地点之一。

■门票：无 ■开场日：随时



安积疏水麓山的飞瀑(当时)



⑩开成山的樱花

开成山公园在县内也是屈指可数的赏樱名胜。这里盛开的樱花是开拓时开成社种下的。即便是如今，到了春天，依然有大约1,300颗樱花树竞相绽放。

■门票：无 ■开场日：随时

梦想之基础

1882年，水路52.1km、分水路78km的安积疏水工程完成。在开工仪式后的大约3年内，消耗了共计85万人的劳力和当时国家全年土木预算的大约1/3※。举行通水仪式时，以政府要人为代表，数万人云集，庆祝事业成功。

安积疏水润泽大地，使过去大约4,000ha的水稻种植面积扩大到最大时10,000ha以上。收获量从大约4,500t增加到10倍以上，大地脱胎换骨，变成富饶之地。另外，安积地方终年流淌清澈的水，鲤鱼养殖盛行，现在鲤鱼产量在全国市町村中依然位列第1，等等，造就了丰富的饮食文化。

1898年，为了将疏水的落差活用到发电上，建设“沼上发电所”。向距离23km远的地方输送11,000V的高压电，我国首个长距离高压电取得成功，震惊全日本。电力促进了缫丝、纺织等，带动郡山的产业发展。另外，十六桥水门被活用到从新的发电所到关东的长距离输电中，支撑了近代日本的发展。而且开拓使人口聚集，为了培养未来的智慧建设学校，不久设立银行，开拓铁路等。

安积开拓、安积疏水开凿事业的成功是该地的特性（这里是交通要冲，吸纳来自全国和全世界的人、物、技术、文化的多样性，进行协调）造就的，这些通过农业、工业、商业的飞跃性发展传承到今天。大久保利通为了实现日本的近代化，对该事业寄予热情的期望，他“最后的梦想”使该地的特性变成基础，得以如愿。



⑧旧福岛县寻常中学校本馆

1889年福岛县寻常中学校落成。在当时的县内这是最先进的西洋建筑。现在成了历史博物馆，可进入建筑内部参观。

■门票：300日元 ■开场日：星期二~星期天
■电话号码：+81-24-938-0778



⑨沼上发电所

这是利用猪苗代湖与安积疏水的落差建成的水力发电所。凝结当时的最高技术，实现了日本首个高电压的长距离输送。电力极大地促进了纺织、纤维产业的发展。

■门票：无 ■开场日：随时

开拓者的期望结出硕果

“一本之水路”是从全国汇聚而来的迁徙者、技术人员、政府、生活在安积的人们共同开拓完成的。在福岛县与开成社推动开拓时，开成社曾经在灌溉用沼泽的堤岸上种下大约3,900颗樱花树。从那以后的140多年里，染井吉野樱花老树一直见证开拓的历史，即便是如今，到了春天，樱花依然浸染开成山公园（曾经是灌溉用沼泽

的公园）的堤坝一带。在开成社的社规中，有这么一句饱含期望的话：“即使在我们这一代还是小小的苗木，也会在不久的将来长成大树，美丽的花儿将会慰藉人们的心灵”。可以说寄予未来的期望开拓了新的时代。而且这一期望如今依然在该地活着。

观光、美食、特产品信息请浏览这里的WEB站点。



FUKUNAKA15
<https://fukunaka15.jp/>



包括郡山市、猪苗代湖，用8种语言介绍15个市町村提供的美食、购物、住宿、观光、服务等。请一定活用。

○支持语言：英语、韩语、汉语(简体字)、汉语(繁体字)、泰语、越南语、西班牙语、荷兰语
○刊载地区：郡山市、须贺川市、田村市、本宫市、大玉村、境石町、天荣村、石川町、玉川村、平田村、浅川町、古殿町、三春町、小野町、猪苗代町



日本遗产“一本之水路”
品牌认证商品

https://www.city.koriyama.lg.jp/bunka_sports_kanko/bunka/12136.html



将与日本遗产“一本之水路”故事中的“挑战”、“多样性”、“共生”形象渊源深厚的商品、采取措施的团体等作为“一本之水路”品牌进行了认证。请一定当作特产品等利用。

※对比总事业费与国家全年土木预算

主要的构成文化财的场所

🌸 樱花 ♨️ 温泉 🏯 神社



1 猪苗代湖	2 开成馆	3 金透纪念馆	4 安积开拓发祥地	5 十六桥水门
6 开成山大神宫	7 安积疏水麓山的飞瀑	8 旧福岛县寻常中学校本馆	9 沼上发电所	10 开成山的樱花

ACCESS <主要交通机构>

乘坐电车

东京站	乘坐东北新干线约80分钟	郡山站
仙台站	乘坐东北新干线 约15分钟 福岛站 约20分钟	
磐城站	乘坐磐越东线约100分钟	
会津若松站	乘坐磐越西线约80分钟	

驱车

浦和IC	走东北自动车道约150分钟	郡山IC
仙台南IC	走东北自动车道约90分钟	
磐城IC	走磐越自动车道约50分钟	
会津若松IC	走磐越自动车道约40分钟	

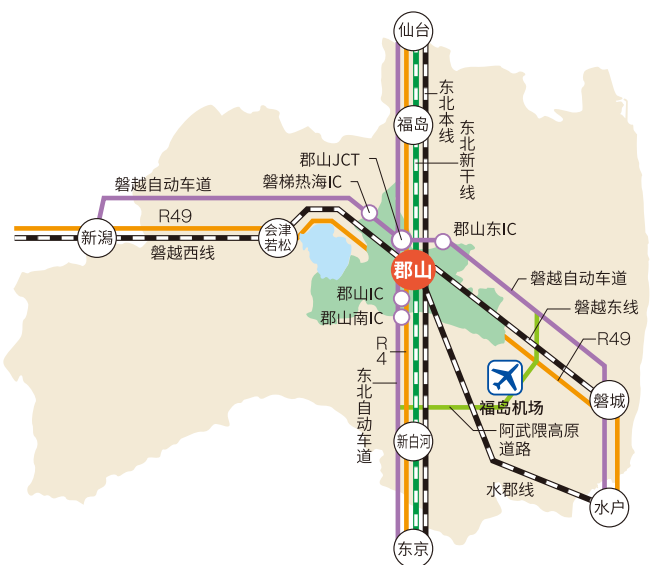
乘坐飞机

札幌(新千岁机场) ↔ 福岛

航班数	1天1个往返(ANA)
所需时间	约1小时20分钟

大阪(伊丹机场) ↔ 福岛

航班数	1天4个往返(IBEX/ANA)
所需时间	约1小时15分钟



日本遗产“一本之水路”推广协议会(郡山市文化体育部国际政策课内)

TEL024-924-3711



日本遗产门户网站
(English)



郡山市城市推广
照片分享社区