

こおりやま 市議会だより

第207号 - 令和5年12月定例会 -



就労継続支援事業所の若者たち
(郡山駅西口駅前広場「GReeeeN」の扉にて)

【2頁 特集】

常任委員会の役割

【16頁 特別委員会】

ごみの減量化対策特別委員会を 設置しました

主な掲載内容

特集 常任委員会の役割	2頁
12月定例会の概要	3頁
市政一般質問	5頁
政務活動費	14頁
特別委員会	16頁
3月定例会開催予定	16頁

常任委員会の役割

特集

議案などの案件を専門的に効率よく審査、調査するため、郡山市議会では、分野ごとに4つの常任委員会を設けています。

ここでは、本会議で常任委員会に付託※された議案審査の流れを説明します。

委員名簿



※付託…議会の議決に先立って詳しく調べたり、話し合ったりするために、担当する常任委員会等に審査を任せること

議案審査の流れ

本会議

①議長が議案を各委員会に付託します。



委員会

②市担当者から議案内容の説明が行われます。



委員会

③委員は、議案に関する疑問点等について市担当者に問いただすなどして審査します。



④採決を行い、委員会としての議案に対する賛否を決定します。



本会議

⑤委員長が委員会での審査の経過や結果を報告します。



⑥議案に対する採決を行い、議会としての意思を決定（議決）します。



pick up!

常任委員会は、第1～4委員会室で開催されます。傍聴受付等の詳細は、14頁を御覧ください。



常任委員会議案審査時の
質疑応答の一部です。

3頁Check!



委員会室入口



傍聴受付

令和5年12月定例会の概要

市制施行100周年記念事業に要する経費を含む、一般会計補正予算(第5号)など議案55件を可決、ごみの減量化対策特別委員会を設置

12月定例会を、11月29日から12月14日までの16日間にわたり開催しました。

初日は、会期の決定、諸般の報告に続き、市長が提出議案の提案理由を述べました。

5日から8日までは、17人の議員が市政一般質問を行いました。

11日と12日は、4つの常任委員会で、付託された議案53件を審査しました。

最終日となる14日の本会議では、各常任委員会から審査結果の報告を受け、賛否が分かれた議案等について、2人の議員から賛成、反対の討論がありました。

その後、採決の結果、郡山市行政センター設置条例の一部を改正する条例など議案47件を全会一致で、市制施行100



市制施行100周年記念
のロゴマーク

周年記念事業に要する経費を含む一般会計補正予算(第5号)など議案6件を賛成多数で可決したほか、請願2件を賛成少数で不採択としました。また、追加提出された郡山市固定資産評価審査委員会委員と郡山市中野財産区管理委員の選任に関する人事案件2件に全会一致で同意しました。次に、ごみの減量化対策特別委員会を設置し、委員の指名、正副委員長を選任報告を行い、全日程を終了しました。

常任委員会の審査状況

総務財政

問 郡山駅前商業施設の市PR看板をリニューアルするにあたっての方針は。

答 本市へ来訪する人へのシティブロモーションとして、令和6年は市制施行100周年であり、今後の100年を見据えた、郡山の未来をイメージできるようなデザインを公募型プロジェクトにより募集する。

環境経済

問 介護を受けている人など、ごみ出しが困難な市民に対するごみ戸別収集事業の利用者数は。

答 令和5年12月現在でごみ戸別収集利用決定者は107名であり、そのうち85名が戸別収集を利用している。なお、令和6年度はおおよそ300名の利用を見込んでいる。

建設水道

問 道路照明LED化推進のためのESCO※事業の内容は。

答 ESCO事業者と地元電気事業者のグループがスマート街路灯などを設置し、遠隔操作により光量の調整をすることで光熱費及び二酸化炭素の削減を図る。

※ESCO(エネルギー・サービス・カンパニーの略)：省エネルギーにより実現する光熱水費の削減分を、改修費や維持管理費を賄う事業手法

文教福祉

問 障がい者授産支援事業はどのように拡充されるのか。

答 これまでも授産製品の品質向上や、販路開拓、支援員の研修会開催等、技術支援を行ってきたが、今後さらに障がい者の工賃向上や、社会参加の促進を図るため、農工商連携の推進、インターネットやSNSを活用した販売促進など、PRを進めていく。

賛否が分かれた議案等

賛成は「○」、反対は「×」と表記しています。

件名	議決結果	会派の賛否（議長を除く。）										
		志翔会	新市政会	郡山市議会公明党	緑風会	自由民主党郡山市議団	日本共産党郡山市議団	立憲民主党郡山	無所属の会	立憲民主党	れいわ虹の会	
		10人	9人	4人	4人	3人	2人	2人	1人	1人	1人	
補正予算	一般会計(第5号)	原案可決	○	○	○	○	○	×	○	○	○	×
	水道事業会計(第1号)	原案可決	○	○	○	○	○	×	○	○	○	×
条例改正	郡山市議会議員の議員報酬、費用弁償及び期末手当に関する条例	原案可決	○	○	○	○	○	×	○	○	×	×
	郡山市長等の給与に関する条例	原案可決	○	○	○	○	○	×	○	○	○	×
その他	庭球場等の指定管理者の指定	可決	○	○	○	○	○	×	○	○	○	×
	放課後児童クラブの指定管理者に管理を行わせる施設の変更	可決	○	○	○	○	○	×	○	○	○	○
請願	マイナンバーカードと健康保険証の一体化は取りやめ現行の健康保険証を存続させるよう求める意見書提出の請願	不採択	×	×	×	×	×	○	○	×	○	○
	「高齢者無料乗車証交付」の請願	不採択	×	×	×	×	×	○	○	○	○	○

全会一致で可決した議案等

補正予算	一般会計（第6号）	条例改正	郡山市放課後児童クラブ条例
	特別会計 国民健康保険(第3号)、後期高齢者医療(第2号)、介護保険(第2号)、県中都市計画土地区画整理事業(伊賀河原(第1号)、徳定(第1号)、大町(第1号))、駐車場事業(第1号)、総合地方卸売市場(第1号)、熱海温泉事業(第2号)、企業会計(簡易水道事業(第1号)、下水道事業(第2号)、農業集落排水事業(第1号))		郡山市子ども・子育て会議条例 郡山市国民健康保険税条例 郡山市農村公園条例
条例改正	郡山市行政センター設置条例	その他	財産の処分(土地)
	郡山市職員の給与に関する条例等		指定管理者の指定(総合福祉センター等、障害者福祉センター等、更生園等、湖南デイ・サービスセンター等、高齢者文化休養センター逢瀬荘、三穂田地域交流センター等、東部地域子育て支援センター等、西部地域子育て支援センター等、八山田こども公園等、労働福祉会館等、農村生活中核施設黒石荘、畜産振興センター、高篠山森林公園等、ユラックス熱海等、カルチャーパーク、21世紀記念公園等、青少年会館等、少年湖畔の村、市民文化センター、ふれあい科学館、開成館等、西部第二体育館等)
	郡山市一般職の任期付職員の採用等に関する条例		
	郡山市会計年度任用職員の給与及び費用弁償に関する条例等		
	郡山市職員の特殊勤務手当に関する条例		
	郡山市特定教育・保育施設及び特定地域型保育事業の運営に関する基準を定める条例		
郡山市放課後児童健全育成事業の設備及び運営に関する基準を定める条例	郡山市固定資産評価審査委員会委員の選任 郡山市中野財産区管理委員の選任		

賛否などの詳細は市議会ウェブページを御覧ください。



議案等に対する各議員の賛否



請願文書

令和5年12月定例会

市政一般質問

● 今回の質問者数 17名

● 掲載項目

行った質問のうち、質問者が選択した2項目を掲載しています。また、掲載項目は質問者間で重複しないよう調整しています。

● 記事の内容

掲載の質問や答弁は、要約していません。詳細は、議会中継や会議録を御覧ください。

● 録画中継

各記事のQRコードから、録画中継が御覧いただけます。

● 会議録

市議会ウェブページや次の施設で御覧いただけます。

- ・ 市政情報センター(市役所本庁舎1階)
- ・ 中央図書館 ・ 希望ヶ丘図書館
- ・ 安積図書館 ・ 富久山図書館

なお、令和5年12月定例会の会議録が御覧いただけるのは、2月中旬になります。



会議録検索システム

一般質問



新政会

会田 あいた

一男 議員 かずお



不測時の食料安全保障の検討について

問

不測の事態に備え、カロリーの高い作物等への生産転換や遊休農地の最大活用を図るなど、市民を飢えさせないため、どのように本市の農地を最大限活用していくのか。

答

国の交付金を活用し、甘藷等を含む高熱量作物の栽培を奨励しており、遊休農地の解消については、県事業の活用で再生利用を図っている。気候変動対策への備えとしては、有機農業や耕畜連携の取組み推進等のほか、ほ場整備事業や遊休農地対策等の経営基盤の確立、新規就農支援を含めた担い手対策や農業法人化を推進し、農地を最大限活用し、不測の事態に備えた食料安全保障システムの構築に取り組んでいく。

こどもへのインフルエンザ予防接種助成について

問

希望するこどもが接種できるよう、全額もしくは高齢者並みに公費負担をすべきと考えが見解は。

答

これまで、国の審議会において、定期予防接種化によって広くまん延を予防する必要性等について審議されており、予防接種法に基づく定期予防接種に位置付けられていないため、こどもへのインフルエンザ予防接種費用の助成を実施していない。今後も国の審議会の動向を注視するとともに、基本的な感染対策の周知を行い、インフルエンザの感染拡大防止に努めていく。



一般質問



郡山市議会公明党

やまね けんじ
山根 健 議員



市環境ワンクリック募金について

問 市ウェブサイトにおいて、企業のバナーが1回クリックされると、市に5円を寄付する当事業のパートナー企業は、現在3社である。

答 事業への賛同を企業に依頼することは、同時にGX※推進への理解を深める機会につながると思うが見解は。

答 当事業は、市内事業者による、気候変動に関する率先的な取組みを紹介することにより、GX推進等への理解を深めることを目的としているため、賛同企業を増やすことは大変有効と認識している。現在、新たに市内5事業者と協議を進めており、その取組みを更に推進していく。

※GX:グリーン・トランスフォーメーション。再生可能エネルギーの活用など脱炭素社会に向けた取組みのこと。

セクシャルマイノリティへの理解増進施策について

問 市では、理解の増進に関する施策をいくつか進めてきているが、今後新たに取組む施策について見解は。

答 11月に、LGBTQ※相談員養成講座を今年度初めて実施した。

今後は、相談員養成講座の拡充や出前講座の利用を積極的に働きかけ、更なる相談窓口の支援や理解促進を進めるほか、国の基本計画に施策が示されるものと考えられるため、国の動向を注視していく。



郡山商工会議所青年部主催 LGBT理解増進に向けたイベント

※LGBTQ:レズビアン(女性同性愛者)、ゲイ(男性同性愛者)、バイセクシュアル(両性愛者)、トランスジェンダー(身体と心の性が一致しない人、クエスチョニング(性的志向や性自認が明確でない人等)/クィア(規範的な性の在り方に属さない人)などの性的マイノリティの総称の一つ)

一般質問



郡山市議会公明党

おじま ひろこ
小島 寛子 議員

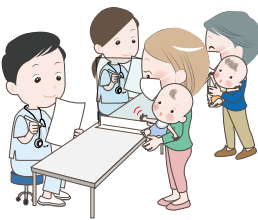


乳幼児健診について

問 こどもの年齢に応じた発達成長や健康保持を目的とする乳幼児健診に、新たに5歳児健診を実施すべきと考えるが見解は。

答 乳幼児への切れ目ない支援のためには、5歳児健診の導入は有用なものであると認識している。

今後は、先進事例を検証し、本市で実施可能な手法について、保育所、幼稚園等関係機関との連携も視野に入れ調査・研究するとともに、国の動向を注視し、医師会等関係機関の理解を得ながら、5歳児健診の実現に向け検討していく。



市営住宅の共益費に要する費用の負担軽減について

問 市営住宅の共益費に要する費用の負担軽減を図ることが必要だと考えるが見解は。

答 2023年10月に、市営住宅の共益費について調査した結果、入居率が低い市営住宅において、月額の共益費が高い傾向であった。

今後は、入居率を上げることにより一人あたりの共益費の負担軽減が見込まれるため、指定管理者である市営住宅管理センターのノウハウを取り入れ、入居率の向上に努めるとともに、共益費においては電気料が占める割合が大きいため、市営住宅長寿命化計画に基づき、共用部の照明、約3千700灯のLED化など、電気料を削減できるような整備も進めていく。

一般質問



立憲民主党

吉田 よしだ

公明 議員



旧豊田貯水池を利用した有効な浸水対策について

問 市長は旧豊田貯水池を利用した浸水対策を3通り示し、「雨水管から直接導水する方法が一番効果大きい」と説明したが、再度、見解を伺う。

答 有効な浸水対策について、2014年度に行った旧豊田貯水池の活用検討では、3案について具体的な検証はしていないが、集水面積及び池への流入量が最も多い雨水幹線の排水を引き込む案が一番大きな効果があるものと当時は想定していたところであり、一般的な考え方として、当初の想定を否定するものではない。



旧豊田貯水池

若葉町12番付近の浸水対策について

問 2023年6月に十数分間で21mmの雨が降り、若葉町の道路が冠水し、地域住民が外に出られなかったとのことだが、この付近の浸水対策の現状と今後の対策は。

答 局地的大雨による浸水被害の軽減のため、2014年度にゲリラ豪雨対策9年プランを策定し、市内5か所に調整池及び貯留管を整備するとともに、関連する導水管等を整備している。
若葉町地区は、2021年11月に赤木貯留管及び導水管を整備し、2023年3月に口径500〜650mmの増補管が完了し、今後は、路面排水を管路に導くためのグレーチングを使用した横断側溝を年度内に設置する予定である。

一般質問



志翔会

本田 ほんだ

豊栄 ともえい 議員



東京農工大学とのブルーベリー栽培について

問 旧根木屋小学校の廃校舎を利用して行われている、東京農工大との連携協定に基づくブルーベリー栽培の現状と今後の取組みは。

答 栽培したブルーベリーを利用し、収穫体験やジャムづくり体験を行う親子農業体験を開催しており、大変好評であることから、次年度以降についても、農業体験事業が実施できるよう大学と協議している。

今後も、大学の秀でた学術的知見を本市農業の振興に反映するため、連携による農商工ワークショップを開催するなど、連携の更なる深化に努めていく。

西田町梅の里のPRについて

問 改定された市都市計画マスタープランでは、梅の里のPR等により観光産業の振興を進め、定住と交流の魅力を高める土地利用を推進するとされているが、どのようにPRしていくのか。

答 西田町には、高柴デコ屋敷や雪村庵等の地域固有の観光資源を有していることから、これらとの一体的な活用やイベントとの連動を図る。
また、市観光協会や地域関係団体等と連携し、SNSやウェブサイト等を活用して西田町の一体的なPRに努めていく。



西田町の梅の里

一般質問



無所属の会

やぶち 好彦

よしひこ 好彦 議員



ふくしま逢瀬ワイナリーの今後について

問 令和6年度末を目途としたワイナリー事業の移管先として本市が挙がっているが、現在の考えと進め方の方針について見解は。

答 本市としては、果樹農業6次産業化プロジェクト事業による農商工連携を推進しており、県ハイテクプラザによる福島ワインの確立に向けた取組みにも注視していく。

ワイナリー事業が、令和7年度以降も円滑に継続されるよう、ぶどう栽培農家の経営方針を尊重し、意向にも十分に配慮しながら、今後について公益財団法人三菱商事復興支援財団と協議していく。



郡山産ワイン

福祉避難所の開設と直接避難について

問 災害時等避難の際、福祉避難所への直接避難は必要不可欠であり、早期に実現すべきと考えるが見解は。

答 福祉避難所の設置手順は、まずは最寄りの避難所に避難し、一般の避難所で支障をきたす要支援者がいる場合、必要に応じ開設を要請している。

福祉避難所開設の際は、災害発生時混乱することがないよう、施設の安全性や利用状況等、避難所として対応できるか確認する必要があるため、当面は現行の手順により対応することとし、現在進めている個別避難計画の作成プロセス等を通じ、要支援者が日頃から利用している施設等への直接避難について、福祉事業所など関係者と検討していく。

一般質問



志翔会

かとう 加藤

かんだ 漢太 議員



障がい者雇用促進につながる市の取組みについて

問 障がい者雇用の促進につながる市が行っている障がい者に対する就労支援の取組みは、どのようなものがあるか。

答 障害者総合支援法に基づく障害福祉サービス事業として、一般企業等で働くことを希望する人に対し、一定期間、就労に必要な支援や相談支援を行う就労移行支援事業は、8事業所が実施しており、本事業に係る給付費の令和5年度予算額は、1億5千7万8千円である。

また、障がい福祉課においては、就労を希望する障がいのある人の職場体験実習の受け入れを行っている。



障がい者の福祉サービスと事業所

チャレンジシヨップ参加者の募集方法について

問 新たに、チャレンジシヨップ事業を展開する際の参加者募集方法については、若者向け、シニア向け、女性向けなど条件を定めて募集をするような手法により、多様な可能性を持つ参加者を集めることができ、チャレンジシヨップの成功につながるようになるかと思うが見解は。

答 新規創業者に対する経営や販売、サービスのノウハウ等については、世代・性別を問わず共通する内容が多いことから、現在は一括募集としているが、経営指導を行う上では世代・性別も含む特性や適性を考慮する場面もあると考えられるため、募集方法については、商工会議所など経営支援団体と研究していく。

一般質問



新政会 良田 よしだ

金次郎 きんじろう 議員



工事請負契約に係る地元企業の契約状況について

問 県は、地元の中小建設会社の保護と育成を目的に、地域の守り手育成方式の指名競争入札を導入しているが、本市の令和4年度の工事請負契約のうち、地元企業の契約状況は。

答 本市では、市公契約条例第3条「公契約は、市内中小企業の育成及び活用に資することを旨として行う」ことを基本理念のひとつに位置付け、また第4条「市内の中小企業の受注機会の確保」を市の責務として掲げている。
令和4年度、契約検査課所管の工事請負契約のうち、市内に本店のある事業者との契約は、件数で733件98・78%、請負金額で115億6千684万3千円64・89%だった。

有害鳥獣による農作物への被害等について

問 本市の令和4年度のイノシシ、ツキノワグマ、二ホンジカによる農作物への被害及び捕獲頭数は。

答 本市では県からの照会を受け、毎年市内全農家に鳥獣対策のための集落アンケート調査を実施している。
この調査結果によると、令和4年度の被害面積と被害額は、イノシシが440a、454万円、ツキノワグマが19a、17万円、二ホンジカが9a、10万円、また捕獲頭数は、イノシシが268頭、ツキノワグマが66頭、二ホンジカが85頭だった。



一般質問



日本共産党郡山市議団

岡田 てつお 議員



正規職員の増について

問 市は正規職員数を削減しようとしているが、市職員労働組合のアンケートでは、正規職員の最大の要求が人員増であること、多様化する市民要望を反映して業務が増加傾向であることから、正規職員増こそ必要と考えるが見解は。

答 2020年から2023年にかけて正規及び再任用職員数について、住民基本台帳に基づく総人口に占める職員の割合は、0.64%から0.65%へ増加しており、人数は適正と考えている。
更なる市民サービス向上を図るため、各種研修等で職員の資質向上に努めており、今後も、中長期的な視点を踏まえ、能率的で効果的な市政運営に努めていく。

生活保護における生活扶助費の改定について

問 生活扶助費の改定が行われ増額されたが、食料品や電気代が値上がりしており、焼け石に水となっている。単身世帯で、せめて10万円とするような抜本改定が必要と考えるが見解は。

答 生活保護費は、国が定める保護の基準により算定されており、生活扶助費については、5年に1度実施される国の調査に基づいた評価、検証等により見直され、2023年10月に改定されたところである。

このため、保護の基準に従い、生活保護制度を適切に実施していく。



生活保護の相談窓口

一般質問



立憲民主党郡山

飯塚 裕一 議員



アフタースクールの導入について

問 全ての児童に安全・安心な居場所を提供する、アフタースクールの導入を図る必要があると考えるが見解は。

答 今年度の待機児童の保護者に対する聞き取り調査によると、大人の目が届き、自由度が高い過ごし方ができる児童クラブに限らない居場所を希望する声が多くあった。

このような動向を踏まえ、学校や公民館等の教育委員会との協奏による検討や、他自治体での実践事例も視野に入れ、こどもの成長に対応できるように自主性や自立心を育む多様な居場所づくりの創出等に努めていく。



教職員の超過勤務の削減に向けた具体的取組みについて

問 超過勤務の削減に向け、今後どのような施策等を実施して削減を図っていくのか、具体的な事業や実施内容等について伺う。

答 本市教育委員会では、統合校務支援システムを導入し、教職員の出勤時刻を確実に把握する体制を整えるなど、業務の効率化を図ることができようとしている。

今後も、タブレット端末等を活用した校務の効率化を一層推進することや、来年度の教育課程編成で授業時数や学校行事を見直すこと、働き方改革を学校運営協議会の議題に取り上げて地域や保護者と連携を図ること等を各学校に働きかけ、超過勤務の削減につなげるよう努めていく。

一般質問



志翔会

森合

秀行 議員



台湾との交流について

問 台湾からの観光誘客、本市と台湾との交流に向けてどのように考えているのか。

答 台湾からの誘客につながる本市の魅力を発掘するために実施した、台湾在住のインフルエンサーなどを招いたモニターツアーにおいて、本市の「食」に対し高い評価を得るとともに、桜や雪に関する体験など、貴重な意見を得た。

今後は、同ツアーで築いたネットワークや、SNSなどを通じて情報発信に取り組みとともに、公益財団法人日本台湾交流協会等、関係団体との連携を深め、本市経済の発展に取り組んでいく。



台湾との定期便が新規就航予定の福島空港

いじめ解消体制の構築について

問 いじめの迅速な解決のために市長部局からのアプローチによる迅速ないじめ解消体制の構築について検討すべきと考えるが見解は。

答 国においては、市長部局にいじめ問題対策を行う部門を設置した複数の自治体を実証地域として、いじめの長期化・重大化防止の取組みを始めたところである。

本市では、いじめ問題対策連絡協議会に、こども部も参加し、いじめ問題の解決や再発防止策等について協議しており、国や他市で行う施策の効果等について検証するとともに、市長部局からのアプローチによるいじめ解消の調査研究を重ね、体制の構築について検討していく。

一般質問



志翔会

久野 ひさの

三男 みつお
議員



郡山駅西口ロータリーの交差箇所の改善について

問 郡山駅西口ロータリーのタクシーと一般車の交差する箇所の改善が必要と考えるが見解は。

答 タクシーと一般車の乗降場を、限られた区域内での整備や、車両の円滑な出入りのため駅前大通りの交差点に出入口を設置しなければならなかったことから、タクシーと一般車の出入口の分離が困難となり、ロータリー内で交差する形状となった。

入口及びロータリー内の交差する部分は、一般車両を優先するよう、今後とも、郡山地区ハイヤー・タクシー協同組合に申し入れを行っていく。



混み合う西口ロータリー

投票率の認識について

問 今年度実施した市議会議員一般選挙と県議会議員一般選挙が、今回・前回とも40%を割り込み、また、市長選挙も市民の半分の信任を得ていない低い投票率である。

答 この結果を見て、どのように感じているのか。

答 選挙は私たち国民が政治に参加し、主権者としてその意思を政治に反映することのできる最も重要かつ基本的な機会であり、民主主義の根幹をなすものである。その参加者が少なくなってきたという低い投票率という現在の状況は、大変憂慮すべきものと考えている。

一般質問



自由民主党郡山市議団

村上 こういち
議員



郡山駅東口の工場ライトアップについて

問 冬のイルミネーションが終わると、東口は暗くなり活気がなくなるが、工場のライトアップで、観光スポットとして観光客の誘致が期待される。

答 将来を見据えた大胆な事業を導入する柔軟さが市政に求められるが見解は。

答 工場が一体的、連続的に立地しておらず、観光スポットとしての魅力に欠けることや、安全面から工場の協力が得られない場合が考えられる。さらには、近隣住民の住環境への影響が懸念されること等から、現状では困難である。



郡山駅東口のイルミネーション

郡山駅前カラス追払い対策実施エリアの拡大について

問 現在実施している駅前周辺のほか、中町、大町地区など実施エリアを拡大する予定はあるのか。

答 委託業者が定期的に行う、駅前周辺のねぐら調査等の結果に基づき提案される追払いの具体的な対策を試行し、その効果を検証することとしているが、駅前広場以外の中町、大町地区でも持ち運び可能な機材を用いて、夜間追払いを実施している。

今後、委託契約による提案を踏まえ、実施エリアの拡大について、検討していく。なお、総合的な対策については、駅前商店街やJR等関係機関と連携して取り組んでいく。

一般質問



立憲民主党郡山

やえがし 八重樫

さよこ 小代子 議員



ひとり親家庭等医療費の現物給付について

問 本市も、現物給付制度導入自治体同様に、市民の経済的負担の軽減と利便性向上を図るべきと考えるが見解は。

答 ひとり親家庭医療費助成制度は、保護者が医療機関を受診した際、一旦支払った医療費から一世帯同一受診月あたり千円の自己負担を除いた額を助成するものである。

現物給付の実施により、国民健康保険加入者分に係る国庫負担金等が毎年減額されることとなり、新たな財政負担が生じることから、昨年7月、こども家庭庁に対して、減額措置を廃止するよう要望した。今後も、医療機関等も含めた関係機関と協議し、窓口での助成申請が簡素化できるように、早急に検討していく。

市制施行100周年に向けての基本指針等の策定について

問 次の100年へ向け、次期市まちづくり基本指針は、本市の課題（少子高齢化、災害、貧困等）を分析し解決するためのものにすべきだが、EBPM（証拠に基づく政策立案）による指針等の策定について見解は。

答 次の100年を見据えて、予見可能性の高い課題へは、EBPMによる各種施策の展開が重要と認識しており、庁内に116名のEBPM推進リーダーを設置し、体制を強化した。今後は、長期的展望に基づき政策目的を明確化した上で、EBPMの実践による次期基本指針等の策定に努めていく。



市まちづくり基本指針 (概要版)

一般質問



れいわ虹の会

ふるやま 古山

ゆい 唯 議員



学校司書の業務内容、改善すべき点について

問 現状の勤務時間では業務が追い付かず、子どもたちのために役割を果たすことができないと思うが、学校司書の業務内容と改善すべき点について見解は。

答 学校司書の業務内容については、「市立学校に勤務する学校司書業務マニュアル」において、児童生徒のニーズに応じた図書教材の準備、調べ学習をする場の提供などを統一した業務として示している。今後も、令和5年度の勤務状況等の実績を踏まえながら、学校司書の役割が十分に発揮されるよう、改善を図っていく。



学校図書館

放課後等デイサービス新規事業所の財政支援について

問 事業経営はどこも厳しく、東部地区をはじめ、特にニーズが高い地域でも開設に手を挙げる団体は出てきていない。この状況を変えるためには、経営安定化のための財政支援を拡充していくことが必要と考えるが具体的な方針は。

答 放課後等デイサービス事業については、障害児通所支援サービスの提供に係る利用者負担金と国（2分の1）、県（4分の1）、市の給付金からなる報酬により運営されているが、国において、令和6年度からの報酬改定に向けた作業が進められている。今後も、国の動向を注視しながら、令和6年3月予定の報酬改定の内容に即し、適切に対応していく。

一般質問



緑風会 池田 いけだ

義人 議員 よしひと



小原田地区の浸水対策について

問 小原田地区には小原田貯留管が整備されたが、近年の気候変動による災害は頻発化、大規模化しており、貯留管の延長や導水管整備を含め、当該地区における浸水対策を強化するべきでは。

答 直径4m、長さ1千398m、貯留量1万7千570m³の貯留管を整備し、令和5年1月に供用開始したところであり、さらに貯留管への集水効果を高めるため、貯留管へ接続する導水管の整備を進めている。今年度策定予定の雨水管理総合計画を踏まえ、今後も、市内各地区の浸水対策に積極的に取り組んでいく。



小原田貯留管・導水管築造工事

投票率を上げるための具体的な取組みについて

問 自治体毎に投票率を上げるための取組みが行われているが、本市でも、選挙パスポートや投票済証の発行に取り組みすべきでは。

答 選挙パスポートや投票済証は、公職選挙法に規定はないが、自治体ごとに選挙への興味・関心を高める目的で発行されていると聞いている。本市も、特に投票率が低い若年層に選挙に興味・関心を持つってもらう方が必要であると考えることから、SNSの活用や今年度から新設されたZ世代活躍係との連携を図り、若者の柔軟な発想や気づきを取り入れ、他自治体の事例を参考に、投票率の向上策について検討していく。

一般質問



新政会 栗原 くりはら
晃 議員 あきら



市施設のシュレツダスター回収と処理について

問 これまで焼却処分されてきた書類を167台のシュレツダスターの導入により紙くず化し、リサイクル資源として利用するとのことだが、学校や公民館等における回収や処理はどのようになるのか。

答 回収については、委託業者が行い、大量にシュレツダスターが発生した場合は、各施設が直接クリーンセンターへ搬入する。処理については、富久山クリーンセンターにおいて契約を結ぶ郡山地区再生資源協同組合へ古紙として売却する。

校庭の芝生化について

問 学校全体の雰囲気向上や児童の向上心を養う可能性のある、校庭の芝生化を考えたかどうか。

答 砂じんの飛散防止等の効果が期待できる一方で、整備費用や維持管理上の課題、土のグラウンド部分の減少による学習活動等への影響などがあると認識している。現在、校舎の長寿命化改修等を最優先に進めているが、気候変動に対応した体育館整備や校舎教室の空調設備の更新等、新たな課題があることから、校庭の芝生化は現時点では考えていない。



校庭の芝生化（米子市）

会派名、所属議員数は、令和5年9月3日時点のものです。
 ※支出内訳中、要請・陳情活動費、会議費及び人件費については、全会派0円のため省略しています。



収支報告書

(単位：円)

支出内訳					差し引き額 【市への返還額】	会派 執行率 (%)
広聴費	資料作成費	資料購入費	事務所費	通信運搬・ 自動車燃料費		
0	137,131	262,750	289,428	90,542	1,489,067	63.50
0	100,972	202,653	10,027	240,079	2,537,905	37.80
10,240	0	70,915	48,416	143,505	1,052,692	48.40
0	65,224	43,750	103,102	37,077	1,029,668	49.53
0	1,352	36,910	0	0	0	100.00
0	0	0	0	0	1,529,997	0.00
72,600	199	2,000	0	170,570	0	100.00
0	946	15,500	0	0	96,453	81.09
0	0	44,090	0	0	13,200	97.41
0	0	0	0	0	509,999	0.00
0	0	0	0	0	509,999	0.00
82,840	305,824	678,568	450,973	681,773	8,768,980	52.24

トピックス

◆ 市議会のはなしをリニューアルしました

市議会のはなみを、小学生にもわかりやすい文章とイラストでまとめたリーフレットを発行しています。

市議会のはなし



政務活動費とは？
 議員の調査研究などに必要な経費の一部として、会派に対し、議員一人あたり月額10万円が交付されます。(令和5年9月分は、日割り計算)
 収支報告書や領収書等は市議会ウェブページで公開します。また、市政情報センター(本庁舎1階)または議会事務局(西庁舎6階)でも閲覧することができます。



議会を傍聴してみませんか



本会議や委員会の様子は、どなたでも御覧いただけます。本会議、常任委員会の会議開始は通常午前10時です。



	本会議	常任委員会
受付場所	西庁舎7階 傍聴受付	西庁舎6階 議会事務局
受付時間	開始30分前から	開始40分前～20分前
定員	74人 ※先着順	各委員会15人 ※定員を超えた場合は抽選

令和5年度（4/1～9/3） 政務活動費収支報告

会 派 名		会派への 交付額	支 出 額	支 出 内 訳		
				調査研究費	研修費	広報費
志翔会	(8人)	4,079,992	2,590,925	0	92,560	1,718,514
新政会	(8人)	4,079,992	1,542,087	926,100	0	62,256
郡山市議会 公明党	(4人)	2,039,996	987,304	0	90,480	623,748
緑風会	(4人)	2,039,996	1,010,328	0	0	761,175
立憲民主党郡山	(3人)	1,529,997	1,529,997	0	0	1,491,735
自由民主党 郡山市議団	(3人)	1,529,997	0	0	0	0
日本共産党 郡山市議団	(2人)	1,019,998	1,019,998	0	0	774,629
虹とみどりの会	(1人)	509,999	413,546	0	0	397,100
無所属の会	(1人)	509,999	496,799	0	0	452,709
立憲民主党	(1人)	509,999	0	0	0	0
国民民主党	(1人)	509,999	0	0	0	0
合 計		18,359,964	9,590,984	926,100	183,040	6,281,866

請願・陳情の方法

～ 市議会へ、いつでも、どなたでも要望を伝えることができます ～



	請 願	陳 情
受 付	市政一般質問初日の午後5時まで ※定例会中に審議を希望する場合	開会日翌日の午後5時まで ※定例会中に議員への配付を希望する場合
取扱い	<ul style="list-style-type: none"> ●関係する委員会で審査の上、本会議で審議し、採択・不採択を決定します。 ●採択した請願のうち、市の事務に関するものは市長等へ送付し、処理の経過や結果の報告を求めます。国・県等の事務に関するものは意見書を提出します。 	<ul style="list-style-type: none"> ●陳情書の写しを各議員に配付します。

請願書

年月日

郡山市議会議長様
(請願者住所)
(請願者氏名)※
(紹介議員)

〇〇〇について
請願趣旨
請願事項

陳情書

年月日

郡山市議会議長様
(陳情者住所)
(陳情者氏名)※

〇〇〇について
陳情趣旨
陳情事項

※氏名は、署名又は記名押印が必要です。

ごみの減量化対策
特別委員会

ごみの減量化対策特別委員会を設置しました。

■設置日

12月14日

■目的

ごみの減量化対策についての調査・研究を行う。

委員会の活動状況等は、市議会ウェブページで随時お知らせします。



3月定例会開催予定

日	月	火	水	木	金	土
					2/16 本会議 (開会)	17 休会
18 休会	19 議案調査	20 議案調査	21 議案調査	22 議案調査	23 休会	24 休会
25 休会	26 事務整理日 (休会)	27 本会議 (代表質問)	28 本会議 (代表質問)	29 常任委員会	3/1 事務整理日 (休会)	2 休会
3 休会	4 本会議 (補正予算等先議)	5 本会議 (補正予算等先議)	6 本会議 (市政一般質問)	7 本会議 (市政一般質問)	8 本会議 (市政一般質問)	9 休会
10 休会	11 常任委員会	12 常任委員会	13 事務整理日 (休会)	14 本会議 (閉会)		

- ・正式な日程は、定例会初日に決定するため、変更になる場合があります。
- ・本会議の様子を市議会ウェブページから生中継いたします。
- ・生中継は、各行政センター、緑ヶ丘ふれあいセンター、ビッグアイ6階の市民プラザ（月曜日を除く。）でも御覧いただけます。
- ・録画中継は、生中継の4日後（土・日曜日及び祝日を除く。）から公開します。



市議会中継

編集
後記

今号の表紙写真は、郡山駅西口駅前広場にある「夢を開くこころの扉～扉の向うには…笑顔～」と名付けられたモニュメントの前で、就労継続支援事業所の若者たちと撮影しました。

このモニュメントは、本市で結成されたGReeeNと郡山青年会議所が、「すべての若者の夢を応援したい」などの思いを込めて、2009年3月に設置されました。我々議員も、夢に向かって挑戦する人たちを応援するという思いで、日々活動してまいります。（池田）

市議会だよりに対する御意見、御感想は議会事務局総務課まで
TEL024-924-2521 メールアドレス soumugiji@city.koriyama.lg.jp
印刷/株式会社やまと印刷

紙へリサイクル可



見やすいユニバーサルデザインフォントを採用しています。