

郡山市の図書館

要 覧 2024

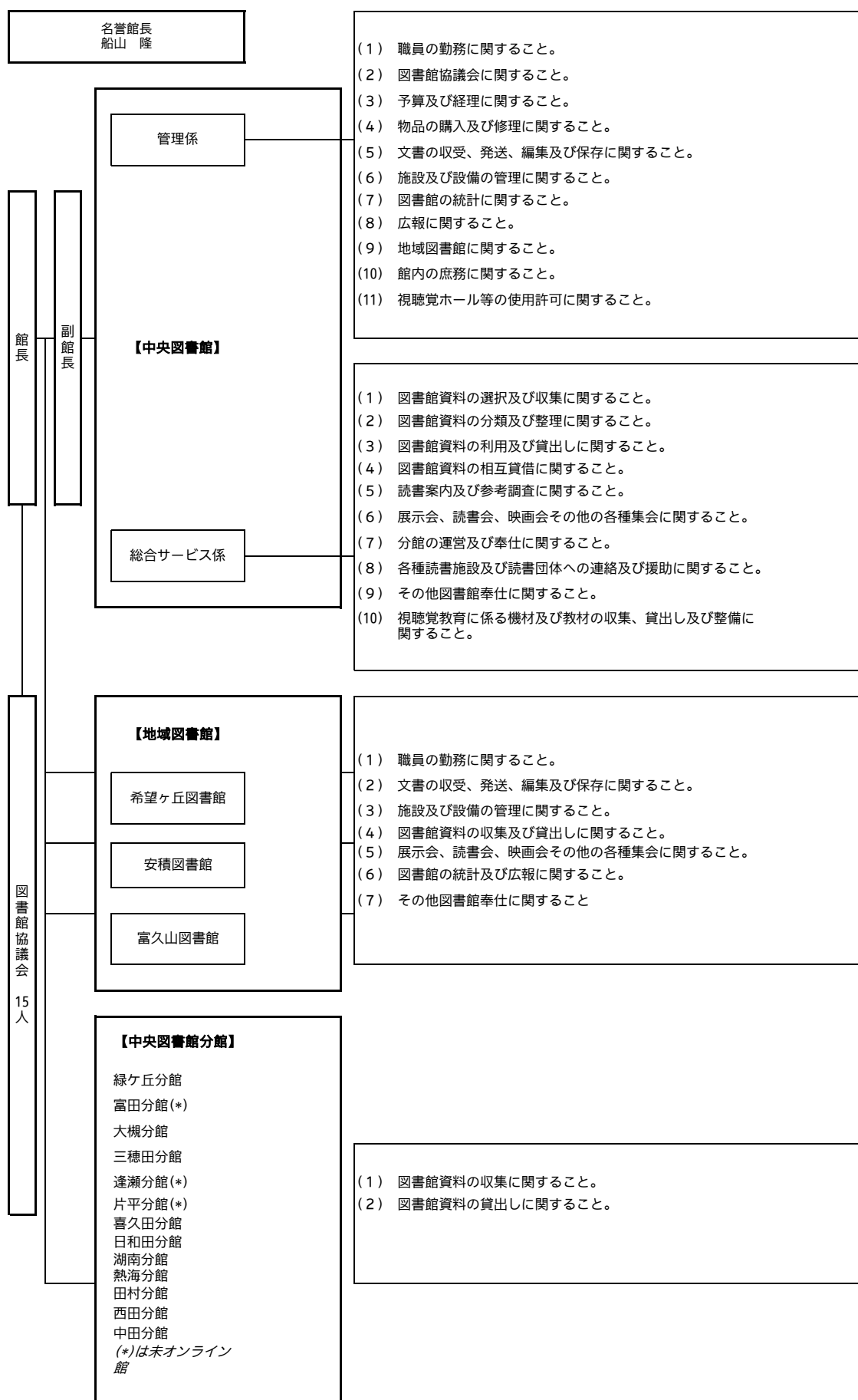


目 次




組織	1
沿革	2
施設の概要	
(1) 中央図書館	5
(2) 希望ヶ丘図書館	7
(3) 安積図書館	8
(4) 富久山図書館	9
(5) 中央図書館分館	10
利用案内	13
利用状況	15
1 図書館協議会開催状況	15
2 開館状況	15
3 所蔵資料状況	15
4 利用状況	17
(1) ～ (3) 登録者数	17
(4) 入館者数	17
(5) 総貸出者数	17
(6) 総貸出点数	17
(7) 視聴覚資料の利用	18
(8) 資料リクエスト(予約)・参考調査業務等	18
(9) 児童の見学・おはなし会・資料提供	18
(10) 配本業務	18
5 行事・諸活動	19
6 展示	19
7 講座・講演会	28
8 視聴覚の部(映画会・ホール利用)	30
事業計画	32
予算の概要	33
条例・規則	
(1) 郡山市図書館条例	34
(2) 郡山市図書館条例施行規則	36
(3) 郡山市図書館協議会の会議運営に関する規則	38
郡山市図書館協議会委員	40
オンライン図書館マップ	41
電子書籍	42
三田文庫	44
サテライトライブラリー	45

郡山市図書館組織図



治 革

年	月	記事
昭和19 (1944)	4	郡山市図書館を設置する。(4月1日)
	11	郡山市図書館が旧市役所内に開館する。(11月3日)
昭和22 (1947)	11	旧郡山市武徳電に移転し開館する。(11月8日)
昭和23 (1948)	11	福島県フィルム・ライブラリーのナトコ映写機が分駐する。
	12	福島県立図書館郡山分館を併設する。
昭和26 (1951)	3	開架式閲覧法を採用し、新聞、雑誌の閲覧室を独立する。
昭和27 (1952)	2	郡山市図書館協議会が発足する。
昭和33 (1958)	9	郡山市図書館新館(現郡山市歴史資料館)に移転する。
昭和33 (1958)	9	児童閲覧室を併設する。
昭和40 (1965)	5	郡山市と安積郡内の4町5村及び田村郡田村町が合併し、旧村10地区公民館に図書館分館を併設する。
	8	田村郡西田村、中田村の編入合併に伴い、2地区公民館に図書館分館を併設する。
	11	移動図書館開設、「あさかの号」が巡回を開始する。
昭和45 (1970)	4	視聴覚ライブラリーを図書館奉仕係に吸収し運営する。
	6	富田及び大槻地区公民館に図書館分館を併設し、分館数14とする。
昭和46 (1971)	5	移動図書館で団地などの個人貸出を開始する。
	6	図書の貸出方式を貸出記録が残らないブラウン式に変更する。
昭和48 (1973)	9	図書の貸出にリクエスト・サービス制度を導入する。
昭和49 (1974)	12	「あさかの号」2号車を購入する。
昭和50 (1975)	7	郡山市立桑野公民館に図書館分館を併設し分館数15とする。
昭和52 (1977)	10	「あさかの号」2台同時運行を開始する。
昭和54 (1979)	7	安積分館を出張方式により開館する。
昭和56 (1981)	3	新館「郡山市図書館、視聴覚センター」が旧児童文化会館跡地に落成し移転、7月1日に開館する。
昭和57 (1982)	4	旧図書館を改装し、郡山市図書館附属歴史資料館として開館する。
昭和59 (1984)	3	福島県立図書館郡山分館を廃止する。(3月31日)
昭和62 (1987)	4	郡山市第三次総合計画を策定する。 「図書館のシステム化」を計画し、地域図書館の建設、分館の整備、図書館業務の電算化事業を決定する。
	3	郡山市図書館桑野分館を廃止し、分館数14とする。
平成3 (1991)	4	郡山市希望ヶ丘図書館を設置する。(4月1日)
		条例改正により、郡山市図書館の名称が郡山市中央図書館となる。
	6	地域図書館の第1号として、希望ヶ丘図書館が開館する。(6月1日)
平成4 (1992)	3	郡山市中央図書館安積分館を廃止し、分館数13とする。
	4	郡山市安積図書館を設置する。(4月1日)
	7	安積図書館が開館する。(7月1日)
平成5 (1993)	6	郡山市中央図書館富久山分館を廃止し、分館数12とする。 郡山市富久山図書館が開館する。(6月25日)
	11	図書館情報システム試験運用開始。
平成7 (1995)	4	図書館情報システム全面運用開始。(4月8日)
平成8 (1996)	4	自動車文庫の見直しが検討され、遠隔地への図書館サービスを自動車文庫から公民館等の施設配本へと変更する。
	5	オンライン分館の第1号として、田村分館開館する。(5月1日)
	10	配本業務システムを追加構築し地域公民館23箇所の図書が電算システムで管理可能になる。
平成10 (1998)	5	喜久田、緑ヶ丘分館がオンライン開館する。(5月1日)
平成11 (1999)	5	日和田分館がオンライン開館する。(5月1日)
平成13 (2001)	4	郡山市歴史資料館が文化課に移管される。
	7	郡山市図書館ホームページ開設。(7月1日)
平成14 (2002)	3	自動車文庫廃止。(3月31日)

平成17 (2005)	3	「郡山市子ども読書活動推進計画」策定
	4	三穂田分館がオンライン開館する。(4月5日)
平成18 (2006)	3	中田分館がオンライン開館する。(3月27日)
	4	インターネットでの図書予約サービスを開始する。中央図書館で祝日開館を開始する。
平成19 (2007)	3	西田分館がオンライン開館する。(3月26日)
	4	開館時間延長を試行する。
平成20 (2008)	4	郡山市視聴覚センターを中央図書館に統合する。
		全館で開館時間を延長する。
	9	中央図書館でDVDの貸出を開始する。
平成21 (2009)	7	大槻分館がオンライン開館する。(7月6日)
平成22 (2010)	3	「第二次郡山市子ども読書活動推進計画」策定。
平成23 (2011)	3	東日本大震災(3月11日) 翌日から休館。
	5	地域館・分館再開館。(5月1日)
平成24 (2012)	3	中央図書館再開館。(3月10日)
平成26 (2014)	1	緑ヶ丘分館増築・リニューアルオープン。(1月14日)
	6	図書館情報システム更新のため休館。
	7	新図書館情報システム運用開始、再開館。児童コーナーを「こども図書館」にリニューアル。
平成27 (2015)	3	「第三次郡山市子ども読書活動推進計画」策定。
平成28 (2016)	4	名誉館長として東京藝術大学名誉教授 船山 隆氏が就任。
	8	耐震改修工事のため中央図書館休館。(平成29年7月31日まで)
	10	中央図書館休館中の代替施設として、郡山駅前ビッグアイ6階に臨時図書館開設。(平成29年6月まで)
平成29 (2017)	8	耐震改修工事完了、再開館。(8月1日)
		ナクソス・ミュージック・ライブラリー配信開始。(8月1日)
平成30 (2018)	5	熱海分館が「ホット熱海(熱海多目的交流施設)」内にオンライン開館。(5月14日)
令和元 (2019)	9	図書館情報システム更新及び、中央図書館併設の「郡山市教育研修センター」の移転に伴う改修工事のため全図書館休館。(9月1日～9月30日)
		全図書館再開館、湖南分館オンライン開館。(10月1日)
		「こおりやま広域連携中枢都市圏」内居住者に向けた広域貸出サービス開始。(10月1日)
	10	電子書籍導入。(10月1日)
令和2 (2020)	3	「第四次郡山市子ども読書活動推進計画」策定。
	4	新型コロナウイルス感染症感染拡大防止のため全館臨時休館。(3月1日～31日)
令和3 (2021)	2	令和3年2月13日福島県沖地震 翌日から全館休館。
		中央図書館分館(2月19日)、地域図書館(2月20日)再開館。
	3	中央公民館1階ロビーに「臨時図書館」開設。(3月5日)
	11	臨時図書館内に企画室コア前代表 三田 公美子 氏寄贈児童図書コーナー「三田公美子寄贈児童文庫」設置(11月17日)
		
		【三田公美子寄贈児童文庫】(中央図書館へ移設後)
	12	中央図書館一部再開館のため臨時図書館閉鎖(12月26日)

令和4 (2022)	1	中央図書館一部再開館。こども図書館を除く1階部分のみ供用。 (1月13日)併せて三田文庫も中央図書館に移設。
	3	令和4年3月16日 福島県沖地震 当日全館休館。 中央図書館分館、地域図書館は翌日再開館
	4	令和4年4月 中央図書館部分再開館 (4月8日) (こども図書館を除く1・2階を供用)
	6	中央図書館全面再開館 (6月1日)
令和5 (2023)	1	サテライトライブラリーをけんしん市民文化センター(1月25日)及びふれあい科学館スペースパーク ビッグアイ22階展望ロビー(2月1日)に開設
	9	放送番組ネットワークアーカイブに参加
令和6 (2024)	1	サテライトライブラリーを市民プラザ(市民健康センター)ビッグアイ7階に開設、けんしん市民文化 センターをリニューアル(1月4日)

新型コロナウイルス感染症拡大防止の取組

令和2 (2020)	4	カウンターにビニールカーテン設置、閲覧席及び学習席の削減、座席間に間仕切りの設置、手指消毒 用アルコールの増設、啓発ポスターの掲示等により再開館。(4月1日)
	10	非接触型検温装置を入口に設置。(10月14日) 中央図書館2台、地域図書館各1台 ※中央図書館分館については、併設の公民館に設置。

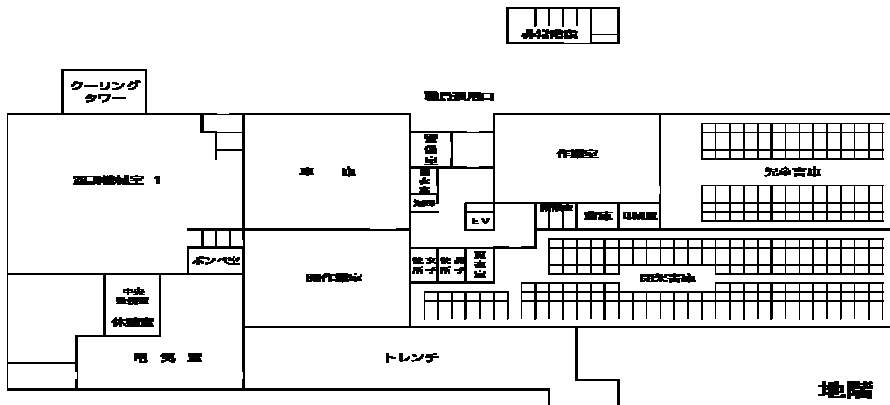
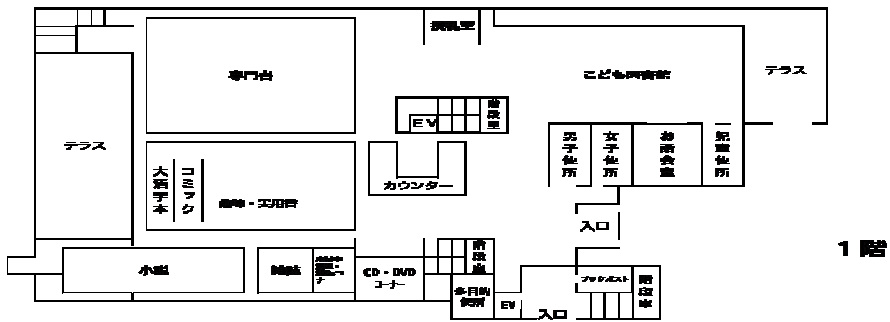
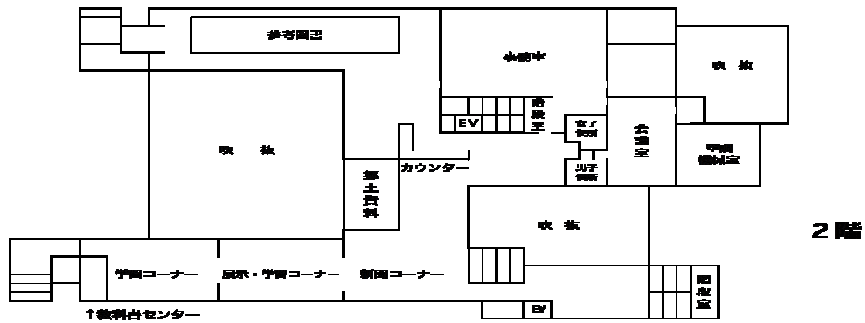
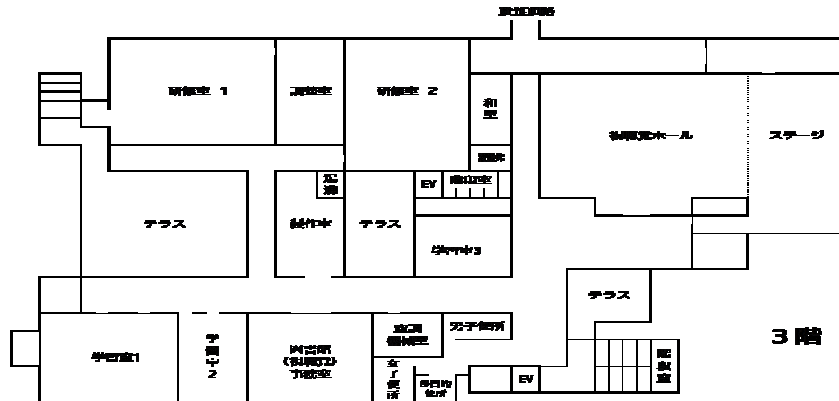
施設の概要

(1) 中央図書館



【現在の施設】	開館年月日	昭和19年11月3日
	所在地	〒963-8876 郡山市麓山一丁目5番25号
	電話	024-923-6601
	ファックス	024-923-6615
	着工年月日	昭和55年2月6日
	完成年月日	昭和56年3月20日
	開館年月日	昭和56年7月1日
	構造	鉄筋コンクリート造
	階層	地下1階、地上3階
	敷地面積	4,652㎡
	延床面積	5,888㎡
	建築面積	2,293㎡
	建設費	1,544,948,000円（図書館分1,066,427,000円）
	駐車台数	おもいやり駐車場2台分（その他は隣接の市営駐車場を利用）
	蔵書数	475,690冊(R6.3.31現在)

中央図書館 各階平面図



(2) 希望ヶ丘図書館



【現在の施設】

所在地	〒963-8035 郡山市希望ヶ丘1番5号
電話	024-961-1600
ファックス	024-961-1501
着工年月日	平成2年6月25日
完成年月日	平成3年3月18日
設置年月日	平成3年4月1日
開館年月日	平成3年6月1日
構造	鉄筋コンクリート造
階層	地上2階
敷地面積	793.41㎡
延床面積	622㎡
建築面積	337㎡
建設費	209,926,000円
駐車台数	45台
蔵書数	72,008冊(R6.3.31現在)

(3) 安積図書館



【現在の施設】

所在地	〒963-0107 郡山市安積一丁目38番地
電話	024-946-8850
ファックス	024-946-8393
着工年月日	平成3年5月28日
完成年月日	平成4年3月19日
設置年月日	平成4年4月1日
開館年月日	平成4年7月1日
構造	鉄筋コンクリート造
階層	地上3階（1階は行政センター）
敷地面積	3,899.17㎡
延床面積	2,377㎡（図書館分864㎡）
建築面積	337㎡
建設費	766,091,000円
駐車台数	50台
蔵書数	93,541冊(R6.3.31現在)

(4) 富久山図書館



【現在の施設】

所在地	〒963-8061 郡山市富久山町福原字泉崎181番地の1
電話	024-921-0030
ファックス	024-921-0202
着工年月日	平成4年5月26日
完成年月日	平成5年3月19日
設置年月日	平成5年6月25日
開館年月日	平成5年6月25日
構造	鉄筋コンクリート造
階層	地上3階（1階は行政センター）
敷地面積	3,672.97㎡
延床面積	2,334㎡（図書館分834㎡）
建築面積	1,143㎡
建設費	864,918,000円
駐車台数	44台
蔵書数	91,908冊(R6.3.31現在)

(5) 中央図書館分館

郡山市内の各地区公民館内に13の分館が設置されています。そのうち、10の分館がオンライン化されています。

☆はオンライン化

名称	住所	電話番号
緑ヶ丘分館	〒963-0702 郡山市緑ヶ丘東三丁目1番地の21 緑ヶ丘ふれあいセンター内	024-944-0001
富田分館	〒963-8046 郡山市町東三丁目84番地 富田公民館内	024-951-0260
大槻分館	〒963-0201 郡山市大槻町字中前田56番地の1 大槻ふれあいセンター内	024-951-1512
三穂田分館	〒963-0129 郡山市三穂田町八幡字東屋敷6番地 三穂田公民館内	024-953-2820
逢瀬分館	〒963-0213 郡山市逢瀬町多田野字南原3番地 逢瀬コミュニティセンター内	024-957-2417
片平分館	〒963-0211 郡山市片平町字町南7番地の2 片平ふれあいセンター内	024-951-5730
喜久田分館	〒963-0541 郡山市喜久田町堀之内字下河原1番地 喜久田ふれあいセンター内	024-959-2205
日和田分館	〒963-0534 郡山市日和田町字小堰23番地の4 日和田公民館内	024-958-2352
湖南分館	〒963-1633 郡山市湖南町福良字家老9390番地の4 湖南公民館内	024-983-2543
熱海分館	〒963-1309 郡山市熱海町熱海二丁目15番地の1 ほっとあたま（熱海多目的交流施設）内	024-984-2679
田村分館	〒963-1154 郡山市田村町岩作字穂多礼40番地の3 田村公民館内	024-955-3842
西田分館	〒963-0922 郡山市西田町三丁目字桜内259番地 西田ふれあいセンター内	024-972-2807
中田分館	〒963-0833 郡山市中田町下枝字大平358番地 中田ふれあいセンター内	024-973-2951

オンライン分館

①

緑ヶ丘分館



所在地 〒963-0702
郡山市緑ヶ丘東三丁目1番地の21
(緑ヶ丘ふれあいセンター内)
電話 024-944-0001
ファックス 024-944-0001
開館年月日 平成10年5月1日
図書室面積 103.4㎡
蔵書数 14,898冊

②

大槻分館



所在地 〒963-0201
郡山市大槻町字中前田56番地の1
(大槻ふれあいセンター内)
電話 024-951-1512
ファックス 024-951-1512
開館年月日 平成21年7月6日
図書室面積 80㎡
蔵書数 17,228冊

③

三穂田分館



所在地 〒963-0129
郡山市三穂田町八幡字東屋敷6番地
(三穂田公民館内)
電話 024-953-2820
ファックス 024-953-2819
開館年月日 平成17年4月5日
図書室面積 95㎡
蔵書数 10,378冊

④

喜久田分館



所在地 〒963-0541
郡山市喜久田町堀之内字下河原1番地
(喜久田ふれあいセンター内)
電話 024-959-2205
ファックス 024-959-2205
開館年月日 平成10年5月1日
図書室面積 71㎡
蔵書数 11,470冊

⑤

日和田分館



所在地 〒963-0534
郡山市日和田町字小堰23番地の4
(日和田公民館内)
電話 024-958-2352
ファックス 024-958-2352
開館年月日 平成11年5月1日
図書室面積 79㎡
蔵書数 12,713冊

⑥

湖南分館



所在地 〒963-1633
郡山市湖南町福良字家老9390-4
(湖南公民館内)

電話 024-983-2543
ファックス 024-983-2543
開館年月日 令和元年10月1日
図書室面積 38.8㎡
蔵書数 5,625冊

⑦

熱海分館



所在地 〒963-1309
郡山市熱海町熱海二丁目15番地の1
(ほっとあたま
(熱海多目的交流施設)内)

電話 024-984-2679
ファックス 024-984-2679
開館年月日 平成30年5月14日
図書室面積 102㎡
蔵書数 10,364冊

⑧

田村分館



所在地 〒963-1154
郡山市田村町岩作字穂多礼40番地の3
(田村公民館内)

電話 024-955-3842
ファックス 024-955-3878
開館年月日 平成8年5月1日
図書室面積 135㎡
蔵書数 19,565冊

⑨

西田分館



所在地 〒963-0922
郡山市西田町三丁目字桜内259番地
(西田ふれあいセンター内)

電話 024-972-2807
ファックス 024-972-2807
開館年月日 平成19年3月26日
図書室面積 96㎡
蔵書数 10,307冊

⑩

中田分館



所在地 〒963-0833
郡山市中田町下枝字大平358番地
(中田ふれあいセンター内)

電話 024-973-2951
ファックス 024-973-2951
開館年月日 平成18年3月27日
図書室面積 80㎡
蔵書数 11,203冊

利用案内

開館時間 【中央図書館】 ()内は12月～4月の期間

火曜～金曜 午前9時30分～午後7時(午後6時)
土曜日 午前9時30分～午後7時(午後5時)
日曜・祝日 午前9時30分～午後5時

【地域図書館】

月曜～木曜 午前9時30分～午後6時
土曜・日曜 午前9時30分～午後5時

【分館】

火曜～日曜 午前9時30分～午後5時

休館日 【中央図書館】

月曜日(祝日のときは、その翌日)
月末日(月曜日のときは、その翌日)
年末年始

【地域図書館】

金曜日、祝日、年末年始、年度末日(3月31日)

【分館】

第3日曜日、月曜日、祝日、年末年始、年度末日(3月31日)

はじめて本を借りるとき	本人を確認できるもの(免許証、保険証、学生証等)を持参の上、各図書館のカウンターに申し込んでください。
--------------------	---

※市外在住で、通勤・通学の方は、通勤・通学が証明できるもの(社員証・学生証等)も併せてご提示ください。

※「こおりやま広域連携中枢都市圏」在住の方は、本人を確認できるものを持参の上、「広域利用カード」の交付を受けてください。

館外利用の要件	郡山市内に居住、通勤または通学している方 こおりやま広域連携中枢都市圏内に居住している方
館外利用期間	15日以内(電子書籍は7日間)
館外利用点数	【図書または雑誌】 【電子書籍】 1人5冊以内 1人2冊以内 【CD、DVDまたはビデオ】 1人2点以内。視覚障がい者の方は5点まで。
本を返すとき	オンライン化されている図書館なら、どこへでも返すことができます。(視聴覚資料は除く。)
宅配サービス	市内在住で身体障害者手帳1級及び2級の方など、身体が不自由なために、図書館に来館できない方へ宅配を行っています。詳しくは中央図書館へお問い合わせください。
団体貸出	読書グループや家庭文庫、図書館を利用するのに不便な地域の団体などへ、まとめて貸出しを行っています。事前団体登録が必要です。各図書館のカウンターで申し込んでください。
予約サービス	探している本が貸出中だったり、書架になかったときは、予約サービスをご利用ください。利用者端末「みるタン」や、図書館ホームページからも予約ができます。(要パスワード)
視聴覚資料	中央図書館では、CDとDVDを、安積図書館ではビデオテープ、富久山図書館ではCDの個人貸出しを行っています。
視聴覚機材・教材	中央図書館では、郡山市内の学校や社会教育団体等に、映写機、スクリーン、プロジェクター等の視聴覚機材及びビデオテープ、DVDソフト等の視聴覚教材を貸し出しています。(1団体につき機材は各1台、教材は5本まで、期間は8日以内で、利用日の1か月前から利用当日まで受け付けます。)
調査・相談	日常生活や仕事上で、調べたいことがありましたらカウンターでご相談ください。資料の紹介や調べもののお手伝いをします。(レファレンス・サービス)
学習コーナー	中央図書館2階に学習コーナー、3階に学習室を設置しています。 学生の方だけでなく一般社会人の方もご利用になれます。 ※学習室は視聴覚ホールでのイベント開催時や空調点検のため開放休止される場合があります。(2～7日程度)
飲料自動販売機	中央図書館1階に清涼飲料水の自動販売機を設置しております。

コピーサービス	調査・研究のため、図書館の資料に限って、著作権法の範囲内でコピー(有料)できます。 中央図書館:カラーコピー/白黒コピー 地域図書館:白黒コピー ※分館では実施しておりません。
音楽配信サービス	ナクソス・ミュージック・ライブラリーを利用した音楽配信サービスを行っています。 中央図書館、各地域図書館、オンライン分館いずれかの図書館で交付されたID・パスワードにより、自宅のパソコン及びスマートフォン等で再生可能となります。(有効期限15日間)
デジタルアーカイブサービス	図書館に蔵書されている古地図・和書等の貴重資料を、デジタル化アーカイブ化することにより閲覧可能となりました。
電子書籍	ご自宅のパソコン、スマートフォン等から24時間好きな時に電子書籍(令和5年3月31日現在6,073タイトル)をご利用いただけます。 ※広域利用カードの方はご利用いただけません。
国立国会図書館デジタル送信サービス	国立国会図書館のデジタル化資料のうち、絶版等で入手が困難な資料を中央図書館で閲覧可能となりました。(中央図書館のみ)
車椅子利用者向け図書取出支援サービス	車椅子利用者、お体の不自由な方を対象に、高い位置にある図書を取り出すサービスを実施しています。(中央図書館のみ)
全国放送番組ネットワークアーカイブ	過去に放映されたテレビ・ラジオ番組の視聴サービス。全国初 (中央図書館のみ)
サテライトライブラリー	各施設に関連する音楽、科学などの書籍の展示や、各施設職員と図書館司書が共同で選定したおすすめ本の紹介する図書コーナー「サテライトライブラリー」をけんしん市民文化センター及びふれあい科学館スペースパークビッグアイ22階展望ロビーに開設しています。
コインロッカー	中央図書館にコインロッカーを設置しています。 使用する際には100円硬貨が必要ですが、使用後に返却されます。
視聴覚ホール	中央図書館3階の視聴覚ホールは、各種団体等の発表や講演会などに利用できます。 (利用日の6か月前から、利用日の7日前まで受け付けます。)
授乳室	乳児用ベッド3台、ミルク調整用の温水設備1台を備えております。(中央図書館のみ)
開催行事	読書週間や夏休み・冬休みなどに講演会や映画会、工作教室等を開催しています。また定期的におはなし会や映画会を開催しています。詳しくは各図書館でお尋ねください。

おはなし会

中央図書館	第1・第3土曜日
	第2金曜日
	第4木曜日
希望ヶ丘図書館	第3土曜日
安積図書館	第3火曜日
	第1・第4土曜日
富久山図書館	第2木曜日
	第2・第4土曜日
各オンライン分館	随時

映画会

中央図書館	映画会	主に第2土曜日	各午前・午後の計2回上映 ※都合により1回のみの場合もあります。
		主に第3金曜日	
		主に最終水曜日	
中央図書館	子ども映画会	主に第1土曜日	
	出張映画会	随時(福祉センター、地域公民館等で上映)	
※都合により隣接の中央公民館で上映する場合があります。 ※その他に「特別映画会」等が開催される場合があります。			
地域館分館		随時	

利用状況(令和5年度)

1 図書館協議会開催状況

区分	開催年月日	会議内容
第1回	令和5年7月14日	議長選出、事業報告、事業計画 ほか
第2回	令和5年10月20日	全国放送番組アーカイブ・ネットワーク、事業報告 ほか
視察研修	令和5年11月10日	神奈川県立図書館／(公財)放送番組センター
第3回	令和5年12月22日	郡山市図書館基本的運営方針、事業報告 ほか
第4回	令和6年3月22日	郡山市図書館基本的運営方針、事業報告 ほか

2 開館状況

(単位：日)

区分	中央図書館	地域館	オンライン分館
開館日数	296	294	283

3 資料状況

(1) 所蔵図書資料

(単位：冊)

区分	一般図書	児童図書	参考図書	郷土資料	コミック	その他	合計	
中央図書館	個人用	241,434	81,771	31,474	42,645	2,940	124	400,388
	団体用	5,808	19,999	0	0	726	0	26,533
	配本所用	24,156	24,238	0	0	375	0	48,769
	(小計)	271,398	126,008	31,474	42,645	4,041	124	475,690
	緑ヶ丘分館	6,993	6,801	43	0	1,060	1	14,898
	大槻分館	10,132	6,424	74	0	591	7	17,228
	三穂田分館	4,796	4,865	32	0	685	0	10,378
	喜久田分館	5,204	5,504	73	0	688	1	11,470
	日和田分館	6,348	5,000	58	0	1,305	2	12,713
	湖南分館	3,001	2,450	5	0	168	1	5,625
	熱海分館	5,661	3,842	45	0	815	1	10,364
	田村分館	8,831	9,130	67	0	1,534	3	19,565
	西田分館	4,970	4,673	58	0	602	4	10,307
	中田分館	5,255	5,245	22	0	678	3	11,203
富田分館	1,553	1,650	0	0	127	0	3,330	
逢瀬分館	759	769	0	0	49	0	1,577	
片平分館	2,344	2,737	0	0	62	0	5,143	
(小計)	65,847	59,090	477	0	8,364	23	133,801	
計	337,245	185,098	31,951	42,645	12,405	147	609,491	
地域館	希望ヶ丘図書館	31,136	38,459	588	0	1,788	37	72,008
	安積図書館	51,967	38,821	1,056	0	1,677	20	93,541
	富久山図書館	49,537	39,049	634	0	2,648	40	91,908
	計	132,640	116,329	2,278	0	6,113	97	257,457
合計	469,885	301,427	34,229	42,645	18,518	244	866,948	
						電子書籍	6,073	

(2) 所蔵逐次刊行物資料

(単位：点)

区 分	新聞		雑誌			
	購入紙数	寄贈紙数	購入誌数	寄贈誌数	所蔵冊数	
中央図書館	中央図書館	17	14	191	2	28,901
	緑ヶ丘分館	4	0	18	0	376
	大槻分館	5	0	23	0	478
	三穂田分館	3	0	17	0	255
	喜久田分館	3	0	17	0	324
	日和田分館	3	0	18	0	365
	湖南分館	1	0	0	0	0
	熱海分館	3	0	11	0	216
	田村分館	3	0	18	0	300
	西田分館	3	0	16	0	317
	中田分館	3	0	16	0	309
	富田分館	1	0	0	0	0
	逢瀬分館	1	0	0	0	0
	片平分館	1	0	0	0	0
	(小計)	34	0	154	0	2,940
合計	51	14	345	2	31,841	
地域館	希望ヶ丘図書館	9	0	59	1	1,522
	安積図書館	9	0	54	0	2,044
	富久山図書館	9	0	61	1	1,490
	(小計)	27	0	174	2	5,056
総 計	78	14	519	4	36,897	

(3) 所蔵視聴覚資料

(単位：点)

図書館別	C D	D V D	ビデオ	計
中央図書館	5,082	1,227		6,309
安積図書館			1,765	1,765
富久山図書館	3,540			3,540
計	8,622	1,227	1,765	11,614

(4) 年間受入資料

(単位：点)

区 分	図書	視聴覚	雑誌	
中央図書館	個人用	9,498	49	2,391
	団体用	456	0	0
	配本所用	254	0	1
	(小計)	10,208	49	2,392
	緑ヶ丘分館	377	0	242
	大槻分館	379	0	276
	三穂田分館	321	0	165
	喜久田分館	369	0	214
	日和田分館	361	0	210
	湖南分館	26	0	0
	熱海分館	310	0	120
	田村分館	365	0	221
	西田分館	410	0	188
	中田分館	361	0	188
	富田分館	10	0	0
逢瀬分館	0	0	0	
片平分館	49	0	0	
(小計)	3,338	0	1,824	
合計	13,546	49	4,216	
地域館	希望ヶ丘図書館	2,669	0	730
	安積図書館	2,464	0	774
	富久山図書館	2,662	30	859
	(小計)	7,795	30	2,363
総 計	21,341	79	6,579	

4 利用状況

(1) 個人登録者(単位:人)

合計
89,343

(2) 団体登録 (単位:団体)

種 別	団体登録数
一 般 団 体	154
学 校	91
幼稚園・保育所	25
そ の 他	64
合 計	334

(3) 広域登録 (単位:人)

本宮市	三春町	須賀川市	田村市	大玉村
168	187	173	64	34
猪苗代町	浅川町	玉川村	二本松市	石川町
21	1	4	43	9
天栄村	小野町	平田村	鏡石町	古殿町
7	11	5	17	3
				合計
				747

※こおりやま広域連携中枢都市圏内居住者の登録数

(4) 入館者数 (単位:人)

中央図書館のみ(概数)
345,137

(5) 総貸出者数 (単位:人)

区 分	個人貸出	宅配	団体貸出	特別貸出	合 計	
中 央 図 書 館	中央図書館	150,058	0	1,050	10	151,118
	緑ヶ丘分館	9,713	0	112	0	9,825
	大槻分館	14,335	0	200	0	14,535
	三穂田分館	1,855	0	46	0	1,901
	喜久田分館	4,786	0	234	0	5,020
	日和田分館	3,984	0	201	0	4,185
	湖南分館	178	0	1	0	179
	熱海分館	2,448	0	136	0	2,584
	田村分館	3,476	0	51	0	3,527
	西田分館	2,753	0	236	0	2,989
	中田分館	1,487	0	117	0	1,604
	富田分館	141	0	0	0	141
	逢瀬分館	1	0	0	0	1
	片平分館	281	0	0	0	281
計	195,496	0	2,384	10	197,890	
地 域 館	希望ヶ丘図書館	44,319	41	773	0	45,133
	安積図書館	44,025	0	592	0	44,617
	富久山図書館	47,433	12	1,030	0	48,475
	計	135,777	53	2,395	0	138,225
合 計	331,273	53	4,779	10	336,115	
広域登録者の貸出人数(上記に含まれる)					2,860	

(6) 総貸出点数(AV資料等を含む。) (単位:点)

区 分	個人貸出	宅配	団体貸出	特別貸出	合 計	
中 央 図 書 館	中央図書館	440,043	0	15,059	62	455,164
	緑ヶ丘分館	25,848	0	1,217	0	27,065
	大槻分館	39,788	0	1,430	0	41,218
	三穂田分館	5,411	0	578	0	5,989
	喜久田分館	14,286	0	1,446	0	15,732
	日和田分館	11,949	0	1,449	0	13,398
	湖南分館	316	0	23	0	339
	熱海分館	7,015	0	851	0	7,866
	田村分館	10,672	0	916	0	11,588
	西田分館	8,485	0	1,083	0	9,568
	中田分館	4,305	0	633	0	4,938
	富田分館	879	0	0	0	879
	逢瀬分館	3	0	0	0	3
	片平分館	669	0	0	0	669
計	569,669	0	24,685	62	594,416	
地 域 館	希望ヶ丘図書館	140,353	130	6,123	0	146,606
	安積図書館	142,443	0	7,799	0	150,242
	富久山図書館	158,522	60	7,082	0	165,664
	計	441,318	190	21,004	0	462,512
合 計	1,010,987	190	45,689	62	1,056,928	
広域登録者への貸出点数(上記に含まれる)					10,708	

(7) 視聴覚資料の利用

(単位：点)

区 分	CD貸出点数	VT貸出点数	DVD貸出点数	合計
中央図書館	9,700		4,439	14,139
安積図書館		88		88
富久山図書館	6,696			6,696
合計	16,396	88	4,439	20,923

(8) 資料リクエスト(予約)・参考調査業務等

(単位：件)

区 分	予約	レファレンス	相互貸借		コイン複写	文献複写	
			借受	貸出			
中央図書館	中央図書館	7,486	3,980	301	203	23,246	20
	緑ヶ丘分館	2,845	—	—	—	—	—
	大槻分館	1,310	—	—	—	—	—
	三穂田分館	431	—	—	—	—	—
	喜久田分館	1,481	—	—	—	—	—
	日和田分館	1,002	—	—	—	—	—
	湖南分館	69	—	—	—	—	—
	熱海分館	536	—	—	—	—	—
	田村分館	511	—	—	—	—	—
	西田分館	808	—	—	—	—	—
中田分館	296	—	—	—	—	—	
計	16,775	3,980	301	203	23,246	20	
地域館	希望ヶ丘図書館	5,147	2,533	87	0	604	0
	安積図書館	4,275	3,068	84	0	1,771	0
	富久山図書館	4,019	2,795	5	0	2,570	0
	計	13,441	8,396	176	0	4,945	0
webによる資料リクエスト	73,341						
合計	103,557	12,376	477	203	28,191	20	
福島県内大学共通利用券発行					(単位：件)	2	
電子書籍の利用					(単位：冊)	64,967	
国会図書館デジタル送信サービスの利用					(単位：件)	15	
デジタルアーカイブの閲覧					(単位：件)	18,982	
放送番組ネットワークアーカイブの閲覧					(単位：件)	115	
音楽配信サービスへのアクセス					(単位：件)	3,996	

(9) 児童の見学・おはなし会・除籍資料・寄贈資料の提供

区 分	児童の見学		おはなし会		※リサイクルブックフェア		寄贈資料譲渡
	件数	人数	件数	人数	件数	譲渡冊数	件数
中央図書館	22	624	49	715	362	2,816	1,385
希望ヶ丘図書館	1	69	12	80	0	0	888
安積図書館	1	102	30	237	177	1,573	141
富久山図書館	7	144	20	329	119	777	1,058
緑ヶ丘分館	2	66	10	93	20	148	385
大槻分館	0	0	6	48	42	209	12
三穂田分館	1	11	2	16	38	295	0
喜久田分館	0	0	2	30	54	395	183
日和田分館	2	27	3	33	31	249	20
熱海分館	1	19	2	28	24	176	0
田村分館	1	21	8	40	51	390	90
西田分館	2	49	6	79	32	272	0
中田分館	0	0	0	0	24	189	0
合計	40	1,132	150	1,728	974	7,489	4,162

※希望ヶ丘図書館は実施せず

(10) 配本業務

配本先	施設数(施設)	延べ配本回数(回)	延べ配本冊数(冊)		
			児童図書	一般図書	計
分館	3	6	180	320	500
配本所	26	52	520	1,720	2,240
学校・保育所	4	20	4,000	0	4,000
放課後児童クラブ	18	55	1,650	0	1,650
福祉施設	2	4	0	200	200
合計	53	137	6,350	2,240	8,590

5 行事・諸活動

(1) 読書啓発活動(保護者向け子どもの本選び方講座) (単位：人)

図書館別	活動日	場所	参加人数
中央図書館 希望ヶ丘図書館 安積図書館 富久山図書館		新型コロナウイルス感染症感染拡大防止のため実施せず	

(2) 行事 (単位：人)

行事名	実施館	参加人数
おはなし会	各館	1,728
ボランティア養成講座(ステップアップ)	中央図書館	36
ボランティア養成講座(初心者向け)	中央図書館	18
子ども司書養成講座	中央図書館	10
読書活動推進講座(学校司書向け)	中央図書館	53
読書活動推進講座(一般向け)	希望ヶ丘図書館、富久山図書館	51
リサイクルブックフェア	希望ヶ丘図書館を除く各館	1,422
レクチャーコンサート	中央図書館	127
映画会(実施回数:計79回)	各館 他※	5,454
工作・科学・歴史教室	富久山図書館	26
体験学習	各館	5

※総合福祉センター、地域公民館等でも上映

6 展示

(1) 常設展

区分	名称	展示内容
中央図書館	2階 郡山市の歴史地図	『郡山耕整会の歩み』 附録地図帳より古地図の復刻版を展示
	3階 名誉館長 船山 隆 紹介コーナー	郡山市図書館名誉館長 船山 隆及び本市ゆかりの音楽家の紹介コーナー

(2) 企画展

区分	名称	期間	展示内容
中央図書館	読書週間展	こどもの読書週間 4月27日～5月10日	『アンパンマンとやなせたかし』展
		秋の読書週間 10月27日～11月9日	『大正・昭和・平成・令和を生きる佐藤 愛子』展
	企画展(1階)	随時	扇絵の展示、子ども司書の発表 他
地域図書館	希望ヶ丘	こどもの読書週間 4月27日～5月10日	『ぐりとぐら60周年』展
		秋の読書週間 10月28日～11月9日	『大人も楽しむ絵本』展
	安積	こどもの読書週間 4月27日～5月10日	『日本のむかしばなし』展
		秋の読書週間 10月28日～11月9日	『生誕100年 池波 正太郎の本』展
	富久山	こどもの読書週間 ※4月22日～5月10日	『大きくなったらなんになる?』展
		秋の読書週間 10月28日～11月9日	『美しい本』展
各館	作家追悼展	随時	年度内に亡くなった作家の著書・関連本の展示

※富久山図書館のこども読書週間展は、6月29日まで延長開催。

(1)中央図書館

		タイトル	内容
3階	常設展	『郡山市図書館名誉館長 船山 隆 紹介コーナー』	郡山市図書館名誉館長(東京藝術大学名誉教授)船山 隆及び、本市出身の音楽家の紹介コーナーを設置。
2階		『郡山市の歴史地図』	『郡山耕整会の歩み』 附録地図帳より古地図の復刻版を展示
1階	特別展	『作家追悼展』	年度内に没した作家の著書を展示(随時)
		『扇絵名品集』展	郡山市図書館に収集されている「扇絵」を季節に合わせて展示
		『こども司書養成講座発表展示』	こども司書養成講座の成果発表
	読書週間展	こども読書週間展(4月2日～5月1日) 『アンパンマンとやなせたかし』展	やなせたかし及びアンパンマンの児童書・絵本の展示
児童コーナー	追悼展	『追悼 和歌山 静子』(1月日～4月12日)	絵本作品の展示・貸出
	4月	『スポーツ・運動』	絵本作品の展示・貸出
	5月	『だいすき！おかあさん』	絵本作品の展示・貸出
	6月	『カエル』	関連書の展示・貸出
	7・8月	『課題図書・自由研究』	関連書の展示・貸出
	9月	『月』	関連書の展示・貸出
	10月	『ハロウィン』	関連書の展示・貸出
	11月	『いろいろな楽器』	関連書の展示・貸出
	12月	『クリスマス』	関連書の展示・貸出
	1月	『ティーンにおすすめ！福島の作家』	関連書の展示・貸出
	2月	『ねこ』	関連書の展示・貸出
	3月	『きみは知っている？3.11東日本大震災のこと』	関連書の展示・貸出



『郡山市図書館名誉館長 船山 隆 紹介コーナー』

(2)希望ヶ丘図書館

タイトル		内容
読書週間展	こども	『ぐりとぐら60周年』展 60周年を迎えた「ぐりとぐら」シリーズや、中川 李枝子、山脇 百合子の著作を展示
	秋	『大人も楽しむ絵本』展 大人になっても楽しめる絵本や希望ヶ丘図書館職員おすすめの本の展示
特別展	7/20~8/24	『夏休みのとも』 夏休みの課題、自由研究を応援するための本を展示・貸出
話題の本	5/1~6/8	『村上 春樹を読む』 村上春樹の6年ぶりの新刊発刊に併せ、過去の作品の展示・貸出
	6/10~7/20	『北方 謙三、京極 夏彦』 直木賞の選考委員が交代になったことから新旧委員の著作の展示・貸出
	7/20~8/20	『芥川賞・直木賞』 芥川賞・直木賞受賞者の関連本と過去の受賞作の展示・貸出
	8/22~9/20	『そなえて安心身近に防災』 9/1の防災の日に併せ防災関連図書の展示・貸出
	9/26~11/7	『大丈夫、あなたはひとりじゃない』 9月の自殺対策強化月間に併せ関連本の展示・貸出
	11/7~11/30	『本とともに生きていく』 秋の読書週間に併せ、本に携わる書店や図書館についての本の展示・貸出
	12/2~12/27	『街の本屋さん』 魅力的な本屋さんについてや、本屋さんが舞台の小説の展示・貸出
	1/6~2/18	『芥川賞・直木賞』 芥川賞・直木賞受賞者の関連本と過去の受賞作を展示
2/19~4/10	『本屋大賞ノミネート作品』 本屋大賞にノミネートされた作家の作品の展示・貸出	
追悼展	6/18~7/1	『平岩 弓枝』 著作の展示・貸出
	7/24~8/3	『森村 誠一』 著作の展示・貸出
	10/6~10/13	『西内 ミナミ』 著作の展示・貸出
	11/25~12/7	『伊集院 静』 著作の展示・貸出
今月の本	4月	『あしもの春をさがそう』 山野草、山菜に関する本や絵本の展示・貸出
	5月	『自分をラクに整える本』 仕事やプライベートでの人間関係についてや、収納整理等身の回りを整える本の展示・貸出
	6月	『山歩きを楽しむ』 登山やハイキング、花や山の写真集等の展示・貸出
	7月	『アウトドア』 夏休みを前に、家族や友人との楽しい計画の参考になる本の展示・貸出
	8月	『夏をクールに』 冷たい料理や怪談、涼しく暮らすための生活の知恵の本の展示・貸出
	9月	『世界旅行』 9/27の世界観光の日にちなみ、旅行案内や写真集、世界遺産の本の展示・貸出
	10月	『17音と三十一文字の世界』 短歌と俳句の世界を楽しんでもらえるような本の展示・貸出
	11月	『図書館の紅葉』 表紙の装丁が赤や黄色の小説の展示し、紅葉の見頃を演出
	12月	『WEB発書籍ってなんだろう』 WEB上で発表され、書籍化された図書の展示・貸出
	1月	『笑う門には福来る』 シルバー川柳や芸人さんの本、コメディ小説など笑いにまつわる本の展示・貸出
	2月	『郡山市制100周年』 2024年は郡山市制100周年であることから郡山市に関する本の展示・貸出
3月	『こころ穏やかに』 命の大切さを知る本や心の健康の本の展示・貸出	
階段展示	6/19~7/7	『七夕』 七夕の笹飾りと七夕に関する本の展示・貸出
	8/25~9/30	『秋』 秋に関する本の展示・貸出
	10/1~10/31	『ハロウィン』 ハロウィン飾りとハロウィンに関する本の展示・貸出
	11/1~12/25	『クリスマス』 クリスマスツリー飾りとクリスマスに関する本を展示
	12/26~1/27	『お正月』 お正月や干支、暦に関する本の展示・貸出
	1/28~2/29	『冬』 冬や節分、雪に関する本の展示・貸出
3/2~3/30	『みんなのおすすめ本』 利用者からのおすすめ本と職員のおすすめ本の展示・貸出	

(3)安積図書館

タイトル		内容
読書週間展	こども	『日本のむかしばなし』展 著書・関連図書80冊を展示
	秋	『生誕100年 池波 正太郎の本』展 著書96冊を展示
作家追悼展	7/24~8/27	『森村 誠一』 著作図書を展示・貸出
	11/25~12/27	『伊集院 静』 著作図書を展示・貸出
	12/2~12/27	『山田 太一』 著作図書を展示・貸出
	12/2~12/27	『三木 卓』 著作図書を展示・貸出
季節の展示・来館者参加型展示	7/1~7/7	『七夕かざり』 館内に笹竹と短冊を用意し、来館者が願い事を記入・飾りつけをする。83枚
	7/24~8/24	『おり紙でおろう！』 折り紙材料と、テーマ「なつ」を題材とした折り紙の手順を用意。来館者が作った作品を館内に飾る。
	7/24~8/24	『課題図書・自由研究の本』 課題図書や自由研究関連本を展示・貸出
	12/2~12/25	『クリスマス』 クリスマスツリー設置、書架の装飾クリスマスに関する絵本の展示・貸出
	2/17~3/3	『ひな人形』 ひな人形飾り、ひな祭りに関する絵本・紙芝居の展示・貸出
展示コーナー (一般書)	4月	『家庭菜園』 家庭菜園に関する図書を展示・貸出
	5月	『お弁当』 お弁当に関する図書を展示・貸出
	6月	『防災』 防災についての関連図書の展示・貸出
	7月	『海外旅行』 海外旅行に関する図書の展示・貸出
	8月	『チャレンジ!副業・副収入』 副業や副収入に関する図書の展示・貸出
	9月	『パッチワーク』 パッチワークに関連する図書の展示・貸出
	10月	『美術館を巡る』 国内、海外の美術館関連の図書の展示・貸出
	11月	『ワイン』 ワインに関する図書の展示・貸出
	12月	『CAFE&COFFEE (カフェと珈琲)』 カフェや珈琲に関する図書の展示・貸出
	1月	『名言・格言』 名言、格言に関する図書の展示・貸出
	2月	『絶景を観る』 国内外の絶景スポットの図書の展示・貸出
	3月	『おしゃれ』 おしゃれに関する図書の展示・貸出
展示コーナー (児童絵本)	4月	『内田 麟太郎』のほん 内田麟太郎作絵本の展示
	5月	『おかあさんだいすき』 「おかあさん」をテーマにした絵本の展示・貸出
	6月	『あめ』 「あめ」をテーマにした絵本の展示・貸出
	7月	『なつ』 「なつ」をテーマにした絵本の展示・貸出
	8月	『おばけ』 「おばけ」をテーマにした絵本の展示・貸出
	9月	『お月さま』 「月」をテーマにした絵本の展示・貸出
	10月	『あきがいっぱい』 「秋」をテーマにした絵本の展示・貸出
	11月	『猫』 「猫」をテーマにした絵本の展示・貸出
	12月	『あったかいね』 「あったかいおはなし」の絵本の展示・貸出
	1月	『ディック・ブルーナ』 ディック・ブルーナ作の絵本の展示・貸出
	2月	『のりもの』 「のりもの」がのった絵本の展示・貸出
	3月	『もうすぐ春』 「春」をテーマにした絵本の展示・貸出

(4)富久山図書館

		タイトル	内容
読書週間展示	こども	『大きくなったらなんになる?』展	著書・関連図書の180冊を展示貸出
	秋	『美しい本』展	著書・関連図書の120冊を展示・貸出
追悼展示	4/9~6/18	『畑 正憲』	著作本6冊の展示・貸出
	5/11~6/18	『原 寮』	著作本6冊の展示・貸出
	6/19~7/24	『平岩 弓枝』	著作本108冊の展示・貸出
	7/25~10/16	『森村 誠一』	著作本115冊の展示・貸出
	10/17~11/25	『西内 ミナミ』	著作本26冊の展示・貸出
	11/25~1/17	『伊集院 静』	著作本70冊の展示・貸出
	1/18~3/30	『和歌山 静子』	著作本47冊の展示・貸出
季節の展示・来館者参加型展示(児童)	4月	『春、入学、交通安全』	関連図書60冊の展示・貸出
	5月	『こいのぼり、春』	関連図書90冊の展示・貸出
	6月	『雨、虫歯、カエル』	関連図書95冊の展示・貸出
	7・8月	『夏、海、朝顔、スイカ、イルカ』	関連図書180冊の展示・貸出
	9月	『お月見、防災、秋』	関連図書82冊の展示・貸出
	10月	『ハロウィン、かぼちゃ、おいも』	関連図書97冊の展示・貸出
	11月	『秋、七五三』	関連図書91冊の展示・貸出
	12月	『クリスマス、冬支度、雪』	関連図書78冊の展示・貸出
	1月	『お正月』	関連図書80冊の展示・貸出
	2月	『節分』	関連図書90冊の展示・貸出
	3月	『バレンタインデー、ひな祭り、ホワイトデー、春、桜』	関連図書78冊の展示・貸出
	4/1~4/21	『春のあしおと』	関連図書70冊の展示・貸出
	4/22~6/29	『大きくなったらなんになる?』	関連図書180冊の展示・貸出
	7/1~7/9	『七夕笹飾りと短冊』(利用者参加型展示)	七夕短冊飾り114枚
7/16~8/28	『夏休み自由研究・課題図書』	関連図書120冊の展示・貸出	
季節の展示・来館者参加型展示(一般)	4月	『まずは始めましょう』	関連図書146冊の展示・貸出
	5月	『軽やかに爽やかに』	関連図書152冊の展示・貸出
	6月	『いたわる気持ち』	関連図書167冊の展示・貸出
	7月	『乗り物って素敵』	関連図書121冊の展示・貸出
	8月	『暑さに負けない!』	関連図書156冊の展示・貸出
	9月	『遠くと近く』	関連図書162冊の展示・貸出
	10月	『美味なるもの』	関連図書167冊の展示・貸出
	11月	『もふもふ もこもこ』	関連図書156冊の展示・貸出
	12月	『ひとつひとつを丁寧に』	関連図書162冊の展示・貸出
	1月	『ぬくまりましょう』	関連図書130冊の展示・貸出
	2月	『麗しきかな』	関連図書146冊の展示・貸出
	3月	『ステップ・アップ』	関連図書137冊の展示・貸出

(5) 緑ヶ丘分館

タイトル		内容	
展示コーナー	4月	『新しいことを始めよう』	料理や英会話・ボランティア・スポーツなどの本の展示
	5月	『山の日を楽しもう!』	登山の入門から応用まで山の楽しみ方を教えてくれる本の展示
	6月	『雨の日に』	梅雨の時期、絵画や写真などじっくりと眺められる本の展示
	7月	『東北の祭り』	東北の祭りに関する本の展示
	8月	『夏』	夏を涼しく快適に過ごすための本の展示
	9月	『星・月・宇宙』	天体観測の本、宇宙開発に関する本の展示
	10月	『おしゃれしましょう』	自分磨きの本やおしゃれに関する本の展示
	11月	『音楽』	音楽に関する様々な本の展示
	12月	『忙しい時こそ時短で!』	いろいろな「時短」に関する本の展示
	1月	『和の心』	七福神めぐりや着物に関する本など日本の伝統や文化に関する本の展示
	2月	『寒い季節を温かく』	煮込み料理やニット、温泉などに関する本の展示
	3月	『エッセイのすすめ』	有名作家や芸能人の本、食や旅をテーマにした作品、コミックエッセイなど様々なエッセイの本の展示

(6) 大槻分館

タイトル		内容	
展示コーナー	4月	『植物』	NHK朝のドラマ牧野富太郎にあわせて植物の本の展示
	5月	『コミュニケーション』	難しいコミュニケーション術に関する本の展示
	6月	『庭』	新緑の季節、庭に関する本の展示
	7月	『歴史』	自由研究にもなる、歴史に関する本の展示
	8月	『眠り』	暑い毎日、眠ることの大切さを考える本の展示
	9月	『なぜ?』	毎日過ごすなかで、疑問に感じたことを調べる本の展示
	10月	『怒り』	怒りの種類、対処法に関する本の展示
	11月	『髪』	髪の色やアレンジ、歴史などに関する本の展示
	12月	『夜空』	空気が澄み渡り夜空が綺麗な季節に関する本の展示
	1月	『幸運』	新しい年が運に恵まれるように幸運の本の展示
	2月	『安心』	災害や戦争が続く中、安心を求めた本の展示
	3月	『自然』	生気に満ちた自然の姿の本を展示

(7) 三穂田分館

タイトル		内容	
展示コーナー	4月	『気持ち』	環境の変化が感じられる中、様々な「きもち」をテーマにした本の展示
	5月	『成長』	心の成長、体の成長、経済成長など「成長」をテーマにした本の展示
	6月	『がんばれ! ファイト!』	思わず応援したくなる応援をテーマにした本の展示
	7月	『お化け・ホラー』	おばけが登場する本やホラー小説の展示
	7.8月	『課題図書・自由研究』	夏休みの宿題に関する本の展示
	8月	『家・建物の本』	建物をテーマとした本の展示
	9月	『生活習慣を見直そう』	生活習慣を見直すために役立つ本の展示
	10月	『アウトドア』	アウトドアに関する本やサバイバル術をテーマにした本の展示
	11月	『スポーツの秋』	「スポーツの秋」に因みスポーツに関する本の展示
	12月	『クリスマス』	クリスマスをテーマにした本の展示
	1月	『悪者・嫌われ者?』	世間から悪者扱い、嫌われるものに関する本の展示
	2月	『春を先取り!』	立春の日に因み春の気配を感じる本の展示
	3月	『ひな祭り・春の草花』	雛祭りをテーマにした本、春の草花の本の展示

(8)喜久田分館

タイトル		内容
展示コーナー	4月	『花いっぱい!』 春の季節にちなんで花や春に関する絵本や読み物、小説を展示
	5月	『お母さん』 母の日にちなんでおかあさんが主役の絵本や読み物、小説を展示
	6月	『お父さん』 父の日にちなんでおとうさんが主役の絵本や読み物、小説を展示
	7月	『星々』 七夕にちなんで星空や天体に関する絵本や読み物、小説を展示
	8月	『海』 海にちなんだ絵本や読み物、小説を展示
	9月	『防災・災害』 九月は防災月間、防災や実際にあつた災害などの絵本や読み物、小説を展示
	10月	『お化け・幽霊』 ハロウィンにちなみ、おばけゆうれいのでてくる絵本や読み物、小説を展示
	11月	『いろいろなお仕事』 勤労感謝の日にちなんでお仕事を扱つた絵本や読み物、小説を展示
	12月	『雪とクリスマス』 クリスマスの贈り物などに関する絵本読み物、小説を展示
	1月	『辰年』 干支である辰のでてくる絵本や読み物、小説を展示
	2月	『スイーツ』 バレンタインにちなんでおかしのでてくる絵本や読み物、小説を展示
	3月	『学校』 卒業にちなんで学校に関する絵本や読み物、小説を展示

(9)日和田分館(上段:一般書/下段:児童書)

タイトル		内容
展示コーナー	4月	『お弁当いろいろ』 お弁当に関するレシビ本の展示・貸出
		『春』 「春」をテーマにした児童書の展示・貸出
	5月	『5月ちょっと疲れたなあと思ったら』 心や体が疲れた時に対処する本の展示・貸出
		『おかあさん』 「おかあさん」のでてくる児童本の展示・貸出
	6月	『保存食と常備菜』 保存食と常備菜に関する本の展示・貸出
		『雨』 梅雨の季節「雨」をテーマにした児童本の展示・貸出
	7月	『スタミナアップ・パワーアップ 夏バテ防止』 夏バテ防止に関する本の展示・貸出
		『お祭り』 「お祭り」をテーマにした児童本の展示・貸出
	8月	『キャンプ アウトドア』 キャンプ アウトドアに関する本の展示・貸出
		『課題図書・自由研究』 『夏休み』 課題図書・自由研究の本の展示・貸出 「夏休み」がでてくる児童本の展示・貸出
	9月	『健康体操』 健康になる体操に関する本の展示・貸出
		『おつきさま』 「おつきさま」がでてくる児童本の展示・貸出
	10月	『心も体も整える』 夏の疲れがでてきた初秋に整えることに関する本の展示・貸出
		『ハロウィン』 ハロウィンをテーマにした児童本の展示・貸出
	11月	『お城めぐり』 お城に関する本の展示・貸出
		『秋を感じる』 「秋を感じる」をテーマにした児童本の展示・貸出
	12月	『忙しい年末の簡単掃除』 忙しい年末、簡単に掃除の出来ることに関する本の展示・貸出
		『クリスマス』 クリスマスをテーマにした児童本の展示・貸出
	1月	『開運』 開運に関する本の展示・貸出
		『新年十二支』 「十二支」をテーマにした児童本の展示・貸出
	2月	『手作りお菓子』 手作りのお菓子に関する本の展示・貸出
		『お菓子のでてくるお話』 「お菓子」をテーマにした児童本の展示・貸出
	3月	『ウォーキング 歩こう!』 ウォーキングに関する本の展示・貸出
		『苺』 「苺」をテーマにした児童本の展示・貸出

(10)熱海分館(上段：一般書/下段：児童書)

		タイトル	内容
展示コーナー	4月	『お弁当』	新生活や行楽シーズンに役立つお弁当の本の展示・貸出
		『おべんとう』	お弁当がテーマの本の展示・貸出
	5月	『「言葉」で季節を感じる』	季語や歳時記の本の展示・貸出
		『かぞくにありがとう』	5/14母の日、5/15国際家族デーにちなみ、家族がテーマの本の展示・貸出
	6月	『梅雨を爽やかに』	天然素材を用いて清潔に過ごす知恵がテーマの本の展示・貸出
		『みずべのいきもの』	身近な水辺の生き物の本の展示・貸出
	7月	『丑の日は「う」のつくものを！』	夏の土用に【う】のつくものを食べる習慣にちなみだ食材などの本の展示・貸出
		『海(うみ)』	海に関する絵本やよみものの展示・貸出
	8月	『夏を涼しく…実話怪談』	酷暑の夏、怖さで涼を取れるよう、怪談本の展示・貸出
		『8/21福島県民の日』	福島県民の日にちなみ、福島県に関する本の展示・貸出
	9月	『宮沢賢治の世界』	9/21賢治忌 没後90年にちなみ、作品をジャンル問わず展示・貸出
		『お月さまとって』	9/29十五夜にちなみ、月に関する絵本やよみものの展示・貸出
	10月	『酷暑お疲れさまでした』	観測史上最も暑かった今夏、心身の疲れを癒す方法の本を展示・貸出
		『ハロウィンがやってくる！』	ハロウィンにむけ、パーティやハロウィンに関する本の展示・貸出
	11月	『「なぜ？」の本』	なぜ？と思う事柄について掘り下げた本の展示・貸出
		『働くひとと乗り物』	働く人と乗り物がテーマの本の展示・貸出
	12月	『冬が舞台の小説』	冬を舞台にした小説を集め展示・貸出
		『本の中のクリスマス』	クリスマスがテーマの本の展示・貸出
	1月	『縁起ものって？』	縁起物の由来や全国各地の縁起物を紹介した本の展示・貸出
		『お正月』	お正月や冬に関する本の展示・貸出
2月	『古今東西 鬼の本』	節日にちなみ、各地の鬼にまつわる伝説などの本の展示・貸出	
	『だいすき あま〜いもの』	甘いお菓子の絵本を集め展示・貸出	
3月	『日本のゴッホ 山下清』	3/22映画会開催にちなみ、山下清に関する本の展示・貸出	
	『まっていました！』	待ち遠しい季節や出来事がテーマの本の展示・貸出	

(11)田村分館

		タイトル	内容
展示コーナー	4月	『おでかけ』	春の陽気に誘われて「おでかけ」に関する本の展示・貸出
	5月	『お母さん』	「母の日」にちなみ、お母さんに関する本の展示・貸出
	6月	『お父さん』	「父の日」にちなみ、お父さんに関する本の展示・貸出
	7月	『夏のおでかけ』	「夏休み」にちなんで夏のおでかけに関する本の展示・貸出
	8月	『やさい』	8月31日の「野菜の日」にちなんで本の展示・貸出
	9月	『かぞく』	敬老の日・お彼岸にちなみ家族を思う事に関する本の展示・貸出
	10月	『おいしい秋 み〜つけた』	食欲の秋にちなみおいしいものに関する本の展示・貸出
	11月	『あったか〜い』	寒さを感じる季節になり、温かいものに関する本の展示・貸出
	12月	『クリスマス』	クリスマス関連の本の展示・貸出
	1月	『新年』	正月・干支に関する本の展示・貸出
	2月	『節分』	節分・鬼に関する本の展示・貸出
	3月	『春めく』	新生活を始めることや「春」に関する本の展示貸出

(12)西田分館(上段:一般書/下段:児童書)

		タイトル	内容
展示コーナー	4月	『暮らし彩る園芸』	種まき、植え付けの前に必要な作業などに特化した本の展示・貸出
		『おおきくなったら・・・』	色々なおおきくなったらが出ている本の展示・貸出
	5月	『お弁当!お弁当♪』	作るのも食べるのも楽しくなるお弁当関連本の展示・貸出
		『おべんとうもってでかけよう!』	おべんとうもって出かけたくなる本の展示・貸出
	6月	『雨』	雨がモチーフ、雨が印象的な本の展示・貸出
		『ゆっくり ゆっくり のんびりいこうよ』	時の記念日にちなみ「ゆっくり・のんびり」をテーマにした本の展示・貸出
	7月	『夏が来た!釣りに行くっ!』	初心者を中心に釣り関連本の展示・貸出
		『ふしぎな〇〇〇えほん』	タイトルに「ふしぎな〇〇〇」がつく本の展示・貸出
	8月	『怖いはなし』	読んでぞっくと涼しくなる本の展示・貸出
		夏の読書におすすめの本』	読書感想文の参考になる本の展示・貸出
	9月	『【事実は小説より奇なり】を小説にしたら・・・』	実際の事件・実話をモデルにした本の展示・貸出
		『まいごです!』	迷子になってしまった人や動物の本の展示・貸出
	10月	『おいしい小説』	食に関する本の展示・貸出
		『よるのせかいへ』	夜の世界を描いた本の展示・貸出
	11月	『夫婦のカタチ 家族のカタチ』	11月22日の「いい夫婦の日」にちなみ夫婦、家族をテーマにした本の展示・貸出
		『オシャレ☆だいすき!』	自由にオシャレを楽しめる本の展示・貸出
	12月	『寒い日に読みたい本』	ウィンタースポーツを中心とした冬が舞台の本の展示・貸出
		『おなまえなあに?』	人や動物、モノの珍しい名前や由来が出ている本の展示・貸出
	1月	『年のはじめは読んでほっこり』	一読後ほっこりできる本の展示・貸出
		『ぬくぬく、ぼかぼか、あったか〜い絵本』	読むとあったか〜くなる本の展示・貸出
2月	『恋愛小説』	2月14日の「聖バレンタインデー」にちなみ様々な恋愛本の展示・貸出	
	『聞こえとか、聞こえないとか・・・』	3月3日「耳の日」を前に聞こえる、聞こえないを知るきっかけになる本の展示・貸出	
3月	『アレルギー 花粉症 免疫力』	アレルギー対策ができる関連本の展示・貸出	
	『絵本が告げる春の訪れ』	絵本から春の訪れを感じられる本の展示・貸出	

(13)中田分館

		タイトル	内容
展示コーナー	4月	『春』	春にちなんだ絵本や読み物の展示
	5月	『さんぽ』	自然についての絵本や読み物の展示
	6月	雨の日も楽しく』	室内での遊びに関する絵本や読み物の展示
	7月	『工作・読書感想文』	読書感想文に関する絵本や読み物の展示
	8月	『自由研究』	自由研究の本の展示
	9月	『防災について考えよう』	防災・災害に関する絵本や紙芝居を展示
	10月	『たのしい秋』	食べ物・遊びに関する本を展示
	11月	『芸術に親しむ』	美術館・絵画に関する本を展示
	12月	『クリスマス』	クリスマスに関する絵本や読み物の展示
	1月	『辰年(十二支)』	十二支や辰に関する絵本や読み物を展示
	2月	『プレゼント』	お菓子作りや包装の本を展示
	3月	『旅立ち』	春、新学期に関する本の展示

7 講座・講演会等

(1)中央図書館

(人)

期日	名称	内容	参加人数
1	5月23日 読書活動推進講座(学校司書向け)	学校司書の交流・レベルアップを図り、学校図書館のより効果的な運営につなげるため、「公共図書館と学校図書館の連携」「学校での電子書籍の使用方法」について説明を行った。併せて元講談社児童書編集者・現NPOブックスタート事務局長、小林 浩子氏を講師に『子どもの本を編集すること・届けること』をテーマに講演会を実施した。	53
2	7月29日 レクチャーコンサート 『こども・音楽・図書館』	「こども・音楽・図書館」をテーマにしたトイピアノ演奏会ののち、郡山市図書館名誉館長で東京藝術大学名誉教授、船山 隆氏によるレクチャー	167
3	8月1日 8月3日 8月6日 こども司書養成講座	小学5・6年生を対象に、NDC分類方式、本の装備(カバーかけ)、おはなし会の開催等について講義。終了後、おすすめ本を紹介するポップを作成。	10
4	11月16日 読み聞かせボランティアステップアップ講座 「年齢に合ったプログラムをつくろう！」	読み聞かせボランティアに携わる人材の資質向上により、子どもの読書活動の支援を強化する。 講師:佐藤 素子	40
5	2月20日 2月21日 初心者向け読み聞かせボランティア養成講座	絵本の選び方、読み聞かせの方法についてレクチャーし、読み聞かせボランティアに携わる人材を養成する。 講師:豊増 良子	18
計			288

(2)希望ヶ丘図書館

期日	名称	内容	参加人数
1	7月25日 こどものえいが会(場所:希望ヶ丘児童センター)	『カラスのパン屋さん』『のっぺらぼう』	19
2	10月11日 大人の映画会	『ミラーを吹く男』	24
3	1月18日 大人の映画会	『山下 清物語 裸の大将放浪記』	33
4	2月28日 読書推進講演会	『先人の思いをつなぐ 安積開拓と郡山の偉人』 講師:品竹悦子	51
5	3月28日 こどものえいが会	『くまのがっこう』	20
計			147

(3)安積図書館

期日	名称	内容	参加人数
1	6月14日 名作映画会	『続・深夜食堂』	28
2	8月10日 アニメ上映会	『おしりたんてい』 『ミッキーマウス』	31
3	10月18日 名作映画会	『マチネの終わりに』	28
計			87

(4)富久山図書館

期日	名称	内容	参加人数
1	6月20日 映画会	『アイネクライネナハトムジーク』	48
2	9月5日 映画会	『こどもしょくどう』	41
3	10月24日 映画会	『アンダンテ～稲の旋律～』	34
4	11月28日 映画会	『紅い櫻～富岡製糸場物語～』	88
計			211

(5)喜久田分館

期 日	名 称	内 容	参加
			人数
1	9月2日	おとなの映画会 『生き抜く』	13

(6)日和田分館

期 日	名 称	内 容	参加
			人数
1	9月20日	映画会 『紅い襪 ～富岡製糸場物語～』	32

(7)熱海分館

期 日	名 称	内 容	参加
			人数
1	3月22日	映画会 『山下 清物語 裸の大将放浪記』	9

(8)田村分館

期 日	名 称	内 容	参加
			人数
1	8月22日	映画会 『ぼくとロッタの大逆転』	12

(9)西田分館

期 日	名 称	内 容	参加
			人数
1	12月23日	こども映画会 『たまごにいちゃん』	36

8 視聴覚の部（映画会・ホール利用）

映画会 入場者数

月日	タイトル	午前の部	午後の部	計	備考
4月8日	思い出トラップ		87	87	午後のみ開催
4月21日	陽光桜	43	52	95	
4月26日	紅い襷	50	64	114	
5月13日	シャレード	49	73	122	
5月19日	海よりもまだ深く	78	80	158	
5月24日	こどもしよくどう	47	66	113	
6月10日	ガス燈	47	75	122	
6月16日	マルクス・エンゲルス	27	55	82	
6月28日	袴田巖 夢の間の世の中	31	44	75	
7月15日	命のピザ	59	80	139	
7月21日	蒼天の夢	60	59	119	
7月26日	夏時間	45	54	99	
8月12日	真珠湾からの帰還	52	57	109	
8月18日	サクラ花	50	58	108	
8月23日	大いなる幻影	26	24	50	
9月9日	女優、母、そして樹木希林	101	100	201	
9月15日	レジェンドオブゴースト	44	51	95	
9月27日	明日よさらば	33	36	69	
10月14日	ある町の高い煙突	54	58	112	
10月20日	帽子	64	60	124	
10月25日	ハニーランド	42	57	99	
11月11日	ケアニン	49	48	97	
11月17日	新・御宿かわせみ	53	54	107	
11月29日	バルカン超特急	54	52	106	
12月9日	グレート・ディベーター	51	54	105	
12月15日	夏目漱石の妻1	74	67	141	
12月20日	クリスマスに雪はふるの？	38	28	66	
1月13日	経世済民の男 小林 一三	58	55	113	
1月19日	ホドロフスキーの虹泥棒	57	43	100	
1月24日	ケイラ雪原の友だち	41	33	74	
2月10日	獄門島	85	83	168	
2月16日	愛しのノラ	73	67	140	
2月28日	マルリナの明日	78	79	157	
3月9日	弟の夫	58	80	138	
3月15日	種まく旅人 夢のつぎ木	81	65	146	
3月27日	山下 清物語 裸の大將放浪記	67	42	109	
	計	1,919	2,140	4,059	

(2) 子ども映画会

月日	タイトル	午前の部	午後の部	計	備考
4月1日	おしりたんてい⑤ 他	45		45	午前のみ開催
5月6日	おしりたんてい⑥他/マメシパー郎フーテンの芝二郎	53	3	56	
6月3日	ドナルドダック他/大草原の小さな天使フッシュベイベー	31	14	45	
7月1日	グーフィー他/小さなバイキングビッケ	26	8	34	
8月5日	一つの花 他/つるにのって「とも子の冒険」他	49	12	61	
9月2日	くう としの 他/落語でブツダ1	25	15	40	
10月7日	どんぐりと山猫 他/グラス・ホッパー	17	3	20	
11月4日	ミッキーマウス①他/ふしぎ駄菓子屋銭天堂	26	16	42	
12月2日	盲導犬クイールの一生 他	15	12	27	
1月6日	おしりたんてい⑨⑩	45	22	67	
2月3日	おしりたんてい⑪他	47	18	65	
3月2日	はたらく細胞	24	33	57	
	計	403	156	559	

(3) 出張映画会

月日	タイトル	午前の部	午後の部	計	備考(上映場所)
9月13日	晩春		56	56	総合福祉センター
10月18日	LittleDJ小さな恋の物語		22	22	富田西ふれあいセンター
11月15日	父と暮せば		42	42	安積総合学習センター
12月22日	モダン・タイムス		20	20	三穂田公民館
1月17日	そして父になる		38	38	緑ヶ丘ふれあいセンター
2月22日	ローマの休日		48	48	大槻ふれあいセンター
3月21日	雨に唄えば		48	48	総合福祉センター
	計	0	274	274	
	総計				4,892

施設別利用状況

施設名	令和4年度		令和5年度		対前年比	
	件数	人数	件数	人数	件数	人数
視聴覚ホール	48	2,966	96	8,741	200.0%	294.7%
会議室（和室）	13	221	32	607	246.2%	274.7%
合計	61	3,187	128	9,348	209.8%	293.3%

2 視聴覚ホール使用目的

	内容	のべ件数	のべ人数
音楽	音楽全般に関するもの	0	0
器楽	ピアノ、エレクトーン、フルート等の演奏会	14	1,350
声楽	歌謡（カラオケを含む）、合唱等の演奏会	8	472
邦楽	尺八・箏曲等の演奏会、（詩吟を含む）	2	80
舞踊	日本舞踊、剣舞、ダンス等の上演会	1	100
演劇	演劇、人形劇、演芸等の上演会	1	42
発表会	発表会、お遊戯会等	9	1,039
	合計	35	3,083

※主催行事は除く

※数値は実施当日だけでなく、準備やリハーサルの日も含む。



レクチャーコンサート『こども・音楽・図書館』

事業計画

令和2年1月に策定された「第3期郡山市教育振興基本計画」では生涯学習の基本目標のひとつとして、“生涯を通じて学び、地域づくりにいかす環境の整備”を掲げており、利用者がいつでも必要とする資料を入手し、利用できるよう図書館サービスの充実を図り、電子書籍などを導入することにより、ICTを活用した学習環境の整備に努めてまいります。

【令和6年度までの図書館の数値目標】

市民一人当たりの
年間貸出資料冊数
令和4年度の図書館は…



・読書活動推進事業

平成17年3月に策定した「郡山市子ども読書活動推進計画」、平成22年度からの「第二次郡山市子ども読書活動推進計画」、平成27年からの「第三次郡山市子ども読書活動推進計画」に引き続き、令和2年3月に「第四次郡山市子ども読書活動推進計画」を策定しました。

上位計画である「郡山市まちづくり基本指針(あすまちこおりやま)」及び、「第3期郡山市教育振興基本計画」の基本理念「ともに学び、ともに育み、未来を拓く教育の創造」のもと、生涯学習の分野での「家庭・地域・学校で取り組む子どもの育ちの支援」及び「生涯を通じて学び、地域づくりにいかす環境の整備」を基本目標とし、子どもが読書に親しむ機会を提供するとともに、家庭、地域、学校がお互いに協力・連携して積極的に子どもの読書活動を行えるよう環境の整備・充実を図るとともに、読書活動を支える人材の育成と啓発に努めます。

また、ボランティア養成講座や図書資料のリサイクルブックフェア、こども司書養成講座、学校司書向け講座など様々な取組みを実施します。

・資料整備事業

市民の利便性を図るため、「いつでも どこでも だれでも」利用できる図書館を目指し、中央図書館を核とする、地域図書館、分館のオンライン化により、ネットワーク化の推進を図ってまいります。近年では熱海分館・湖南分館のオンライン化を実施し、図書館情報システムで連携している蔵書約90万冊の検索・予約や貸出・返却が熱海分館・湖南分館でも可能となりました。

また、和書・古地図等の貴重文書や郷土資料のデジタルアーカイブ化を推進し、平成29年度から公開しています。

・図書館のDX(デジタルトランスフォーメーション)事業

電子書籍の充実、蔵書検索用端末機への「貸出」メニューを追加するなどして、新しい生活様式(ニューノーマル)に対応した非接触・無人・自動化サービスを展開していきます。特に電子書籍に関しては、フェーズフリー及びユビキタスの観点から、電子雑誌などサービスを充実し、読書を継続できる環境整備を推進します。

・広域圏内図書館相互利用の開始

「こおりやま広域連携中枢都市圏」の誕生に伴い、図書館も広域圏内居住者に利用範囲を広げ、幅広い連携とサービスを提供していきます。

予算の概要

令和6年度当初予算

予算科目	令和6年度予算額	備考
一般会計	14,154,000万円	前年比5.63%増
うち教育費	1,914,087万円	一般会計の13.5%
うち図書館費	48,172万円	一般会計の0.34% 教育費の2.52%

図書館費内訳

(単位:千円)

1	職員給与費	職員の給与	316,219
2	子ども読書活動推進事業費	子ども読書活動推進活動に要する経費	630
3	図書館協議会費	図書館協議会に要する経費	501
4	図書館管理事務費	図書館の管理運営に要する経費	2,258
5	図書館維持管理費	図書館の維持管理に要する経費	66,114
6	資料整備事業費	図書資料等の整備に要する経費	53,566
7	図書館奉仕活動事業費	図書館奉仕活動に要する経費	30,899
8	図書館改修費	図書館の改修に要する経費	2,847
9	図書館情報システム再構築事業費	図書館情報システム再構築に要する経費	8,689
計			481,723

☆条例・規則

(1) 郡山市図書館条例

(設置)

第1条 地方自治法(昭和22年法律第67号)第244条第1項及び図書館法(昭和25年法律第118号。以下「法」という。)第10条の規定に基づき、図書、記録その他必要な資料(以下「図書館資料」という。)を収集し、整理し、保存して、一般公衆の利用に供し、その教養、調査研究、レクリエーション等に資するため、郡山市図書館(以下「図書館」という。)を設置する。

(名称及び位置)

第2条 図書館の名称及び位置は、別表第1のとおりとする。(省略。5頁～12頁参照)

(図書館の基準)

第3条 図書館は、法第7条の2によって定められた基準による。

(管理)

第4条 図書館は、教育委員会が、これを管理する。

(入館の制限等)

第5条 次の各号のいずれかに該当するときは、図書館の館長(以下「館長」という。)は、図書館への入館を拒み、又は退館させることができる。

- (1) 風紀若しくは秩序を乱し、又はそのおそれがあると認めるとき。
- (2) 施設、設備又は図書館資料を損傷し、汚損し、若しくは滅失させ、又はそのおそれがあると認めるとき。
- (3) 前2号に掲げる場合のほか、館長が管理運営上適当でないと認めるとき。

(図書館資料の複写)

第6条 図書館資料の複製物を必要とする者は、当該図書館資料の複写について館長に申し込みをしなければならない。この場合において、次に該当する場合は、館長は、当該複写を認めないことができる。

- (1) 複写することによりその図書館資料を損傷するおそれがあるとき。
- (2) 法令等に違反するおそれがあることその他の理由により館長が複写を適当でないと認めるとき。

(館外利用)

第7条 次に掲げるものは、規則で定めるところに従い、図書館資料を図書館以外の場所(以下「館外」という。)において利用することができる。

- (1) 市内に居住し、又は通勤し、若しくは通学する個人
 - (2) 地方自治法第252条の2第1項の規定により、本市と連携協約を締結した市町村の区域に居住する個人
 - (3) 市内に事務所又は事業所を有する法人その他の団体
 - (4) 前3号に掲げるもののほか、館長が適当と認めたもの
- 2 前項の規定により図書館資料を館外で利用しようとするものは、館長に申し込みをして利用カードの交付を受けなければならない。
 - 3 利用カードの交付を受けたもの(以下「館外利用者」という。)は、規則で定める事項に変更を生じたときは、当該変更に係る事項を速やかに館長に届け出なければならない。
 - 4 館外利用者は、第1項各号に掲げる利用資格者でなくなったときは、速やかに館長に利用カードを返却しなければならない。
 - 5 利用カードは、他人に譲渡し、若しくは貸与し、又は不正に使用してはならない。

(貸出しの停止)

第8条 館長は、館外利用者が利用期間を過ぎても貸出しを受けた図書館資料を返却しないときは、当該館外利用者に対する貸出しを停止することができる。

(使用の許可)

第9条 郡山市中央図書館の視聴覚ホール及び会議室(以下「視聴覚ホール等」という。)を使用しようとする者は、教育委員会の許可を受けなければならない。許可を受けた事項を変更しようとするときも同様とする。

- 2 教育委員会は、郡山市中央図書館の管理運営上必要があるときは、前項の許可(以下「使用許可」という。)に条件を付することができる。

(使用許可の制限)

第10条 教育委員会は、視聴覚ホール等を使用しようとする者が次の各号のいずれかに該当するときは、視聴覚ホール等の使用許可をしない。

- (1) 公益を害し、又は善良な風俗を乱すおそれがあると認めたとき。
- (2) 視聴覚ホール等及びその設備等を汚損し、損傷し、又は滅失するおそれがあると認めたとき。
- (3) 前2号に掲げる場合のほか、管理運営上適当でない行為をするおそれがあると認めたとき。

(使用許可の取消し等)

第11条 教育委員会は、使用許可を受けた者(以下「使用者」という。)が次の各号のいずれかに該当するときは、視聴覚ホール等の使用を停止させ、又は使用許可を取り消すことができる。

- (1) この条例又はこれに基づく規則に違反したとき。
- (2) 使用許可の目的又は条件に違反したとき。
- (3) 使用許可後において前条各号のいずれかに該当したとき。

(使用料)

第12条 使用者は、別表第2に定める使用料を前納しなければならない。

(使用料の免除)

第13条 市長は、次の各号のいずれかに該当するときは、使用料の全部又は一部を免除することができる。

- (1) 市(市の機関を含む。以下この条において同じ。)が主催して行う事業等に使用するとき。
- (2) 市と他の団体が共催して行う公益的事業であって、市長が認めるものに使用するとき。
- (3) その他市長が事業の公益性その他の事由を勘案して特に使用料を免除する必要があると認めたとき。

(使用料の不返還)

第14条 既納の使用料は、これを返還しない。ただし、次の各号のいずれかに該当するときは、使用料の全部又は一部を返還することができる。

- (1) 使用者の責めによらない理由により使用できなかったとき。
- (2) 使用者が使用を開始する5日前までに、使用の取りやめの申し出をし、教育委員会がこれを承認したとき。
- (3) 使用者が使用を開始する5日前までに、使用の変更の申請をし、教育委員会がこれを許可した場合において、既納の使用料に過納金を生じたとき。
- (4) 使用者が使用を開始する前に、使用許可を取り消されたとき。
- (5) その他教育委員会が特別の理由があると認めたとき。

(権利譲渡等の禁止)

第15条 使用者は、その権利を他人に譲渡し、又は転貸してはならない。

(原状回復義務)

第16条 使用者は、視聴覚ホール等の使用を終了したとき又は使用を停止されたとき若しくは使用許可を取り消されたときは、直ちに視聴覚ホール等及びその設備等を原状に回復し、教育委員会に引き渡さなければならない。

(賠償責任)

第17条 図書館の施設、設備又は図書館資料を損傷し、汚損し、又は滅失させた者は、教育委員会の指示に従い、同等の物若しくは相当の代価をもってその損害を賠償し、又は原形に復さなければならない。ただし、教育委員会がやむを得ない理由があると認めたときは、その全部又は一部を免除することができる。

(図書館協議会の委員の任期及び定数)

第18条 法第14条第1項の規定により、郡山市図書館協議会(以下「協議会」という。)を置く。

- 2 協議会の委員(以下「委員」という。)は、学校教育及び社会教育の関係者、家庭教育の向上に資する活動を行うもの並びに学識経験のある者の中から教育委員会が委嘱する。
- 3 協議会の委員(以下「委員」という。)の数は、15名以内とし、その任期は、2年とする。ただし、補欠の委員の任期は、前任者の残任期間とする。

(報酬等)

第19条 委員の報酬等は、郡山市特別職の職員で非常勤のものの報酬及び費用弁償に関する条例(昭和42年郡山市条例第69号)の定めるところによる。

第20条 この条例の施行に必要な事項は、郡山市教育委員会が別に定める。

附則(令和元年郡山市条例第19号) この条例は令和元年10月1日から施行する。

(2) 郡山市図書館条例施行規則

第1章 総則

(趣旨)

第1条 この規則は、郡山市図書館条例(昭和40年郡山市条例第49号。以下「条例」という。)の施行について必要な事項を定めるものとする。

(事業)

第2条 郡山市図書館(以下「図書館」という。)は、次に掲げる事業を行う。

- (1) 図書、記録、視聴覚教育の資料その他必要な資料(以下「図書館資料」という。)の収集、整理及び保存に関すること。
- (2) 図書館資料(第6号に規定する視聴覚機材及び視聴覚教材を除く。第5号及び第2章において同じ。)の利用、複写等に関すること。
- (3) 読書会、講習会、講演会、研究会、鑑賞会、資料展示会等の主催及びその奨励に関すること。
- (4) 時事に関する情報及び参考資料の紹介及び提供に関すること。
- (5) 官公庁、学校、博物館、研究所、他の図書館等との協力及び図書館資料の相互貸借に関すること。
- (6) 郡山市中央図書館の視聴覚機材及び視聴覚教材(以下「視聴覚機材及び教材」という。)の提供(第16条に規定する者への提供に限る。)に関すること。
- (7) 郡山市中央図書館の視聴覚ホール及び会議室(以下「視聴覚ホール等)の施設、設備等の提供に関すること。
- (8) 前各号に掲げるもののほか、図書館の設置の目的を達成するために必要な事業

(休館日)

第3条 図書館の休館日は、別表第1の左欄に掲げる区分に応じ、同表の中欄に定めるとおりとする。ただし、郡山市教育委員会(以下「教育委員会」という。)が必要と認めるときは、これを変更し、又は臨時に休館することができる。

(開館時間)

第4条 図書館の開館時間は、別表第1の左欄に掲げる区分に応じ、同表の右欄に定めるとおりとする。ただし、教育委員会が必要と認めるときは、これを変更することができる。

第2章 図書館奉仕

第1節 館内利用

(利用場所)

第5条 図書館資料は、館内の所定の場所で利用しなければならない。ただし、図書館長(以下「館長」という。)が必要と認めるときは、その指定する場所で利用することができる。

(図書館資料の複写)

第6条 条例第6条の規定により図書館資料の複写をしようとする者は、複写申込書(第1号様式)を館長に提出しなければならない。

第2節 館外利用

(館外利用手続等)

第7条 条例第7条第1項の規定により図書館資料(分館のうち教育委員会が別に定めるものの図書館資料を除く。)を館外で利用しようとするものは、利用カードを提示しなければならない。

2 条例第7条第2項の規定により利用カードの交付を受けようとするものは、利用カード申込書(第2号様式)に必要な事項を記入し、同条第1項に規定する利用資格を証明する書類を提示して申込みをしなければならない。

3 条例第7条第3項の規則で定める事項は、前項の利用カード申込書に記載した事項とする。

(館外利用数量及び期間)

第8条 図書館資料を館外で利用できる数量及び期間は、別表第2のとおりとする。ただし、館長が必要と認めるときは、この限りでない。

(館外利用の制限)

第9条 次に掲げる図書館資料は、館外で利用することができない。ただし、館長が必要と認めるときは、この限りでない。

- (1) 貴重な図書館資料
- (2) 館内において特に利用の多い図書館資料
- (3) その他館長が特に指定した図書館資料

第3章 図書館資料の寄贈

(図書館資料の寄贈)

第10条 館長は、図書館資料の寄贈の申出があったときは、これを受けすることができる。

(図書館資料の寄贈)

(寄贈図書館資料の取扱い)

第11条 前条の規定により寄贈された図書館資料の取扱いについては、次項及び第3項に定めるところによるほか、他の図書館資料と同様とする。

- 2 館長は、寄贈された図書館資料については、当該図書館資料及び寄贈者に関する事項その他必要な事項を台帳等に記録し、これを保存しておかなければならない。
- 3 寄贈された図書館資料には、寄贈者の申出により、当該寄贈者の氏名又は名称を表記することができる。

第4章 視聴覚機材及び教材並びに視聴覚ホール等の使用

(使用許可申請)

第12条 視聴覚機材及び教材又は視聴覚ホール等を使用しようとする者は、次の各号に掲げる区分に応じ、当該各号に定める申請書を教育委員会に提出しなければならない。

- (1) 視聴覚機材及び教材を使用するとき 郡山市中央図書館視聴覚機材・教材使用許可申請書（第3号様式）
 - (2) 視聴覚ホール等を使用するとき 郡山市中央図書館視聴覚ホール等使用許可申請書（第4号様式）
- 2 前項第1号に規定する申請書は使用しようとする日（以下「使用日」という。）の1月前から使用日までの期間内に、同項第2号に規定する申請書は使用日の6月前から7日前までの期間内に提出しなければならない。
 - 3 前項の規定にかかわらず、教育委員会が特に認めた場合は、同項に規定する申請の期間外であっても申請することができる。

(使用許可)

第13条 教育委員会は、視聴覚機材及び教材又は視聴覚ホール等の使用を許可したときは、次の各号に掲げる区分に応じ、当該各号に定める使用許可書を申請人に交付する。

- (1) 視聴覚機材及び教材の使用を許可したとき 郡山市中央図書館視聴覚機材・教材使用許可書（第5号様式）
- (2) 視聴覚ホール等の使用を許可したとき 郡山市中央図書館視聴覚ホール等使用許可書（第6号様式）

(使用許可の変更手続)

第14条 視聴覚ホール等の使用許可を受けた者（以下「使用者」という。）が許可を受けた事項を変更しようとするときは、郡山市中央図書館視聴覚ホール等使用変更許可申請書（第7号様式）に前条第2号に規定する使用許可書を添付し、教育委員会に提出しなければならない。

- 2 教育委員会は、前項に規定する変更を許可したときは、郡山市中央図書館視聴覚ホール等使用変更許可書（第8号様式）を申請人に交付する。

(貸出数量及び期間)

第15条 視聴覚機材及び教材の貸出数量及び期間は、別表第3のとおりとする。

(使用者の範囲)

第16条 視聴覚機材及び教材を使用することができる者は、市内の学校、社会教育団体等とする。ただし、館長が必要と認めるときは、この限りでない。

(使用料の納入)

第17条 条例第12条に規定する使用料は、第13条第2号に規定する使用許可書の交付を受ける際に納入しなければならない。許可を受けた事項の変更により使用料に不足額が生じた場合も同様とする。

(使用料の免除)

第18条 条例第13条の規定により免除することができる使用料の額は、次の各号に掲げる区分に応じ、当該各号に定めるところとする。

- (1) 条例第13条第1号又は第2号に規定する場合 当該使用料の全額
 - (2) 条例第13条第3号に規定する場合 当該使用料のうち教育委員会が認める額
- 2 使用料の免除を受けようとする者は、郡山市中央図書館視聴覚ホール等使用料免除申請書（第9号様式）を教育委員会に提出しなければならない。

(使用料の返還)

第19条 条例第14条ただし書の規定により返還できる使用料の額は、次の各号に掲げる区分に応じ、当該各号に定めるところとする。

- (1) 条例第14条第1号に規定する場合 当該使用料の全額
 - (2) 条例第14条第2号に規定する場合 当該使用料の10分の8の額
 - (3) 条例第14条第3号に規定する場合 当該過納金の額
 - (4) 条例第14条第4号に規定する場合 当該使用料の10分の5の額
 - (5) 条例第14条第5号に規定する場合 当該使用料のうち教育委員会が認める額
- 2 使用料の返還を受けようとする者は、郡山市中央図書館視聴覚ホール等使用料返還請求書（第10号様式）を教育委員会に提出しなければならない。

(遵守事項)

第20条 視聴覚機材及び教材並びに視聴覚ホール等を使用する者は、次に掲げる事項を遵守しなければならない。

- (1) 視聴覚機材及び教材並びに施設、設備等を他に転貸しないこと。
- (2) 使用に際し、会費、入場料その他の費用を徴収しないこと。
- (3) 使用した施設、設備等は、原状に復して整理整頓すること。
- (4) 所定の場所以外で火気を使用し、又は喫煙をしないこと。
- (5) 風紀及び秩序を乱さないこと。
- (6) 許可されない施設、設備等を使用しないこと。
- (7) その他職員の指示に従うこと

第5章 雑則

(委任)

第21条 この規則に定めるもののほか必要な事項は、教育長が定める。

附 則(平成28年教委規則第1号)

(施行期日)

1 この規則は、平成28年4月1日から施行する。

別表第1(第3条、第4条関係)

図書館	休館日	開館時間	
中央図書館	(1) 1月1日から同月4日まで及び12月28日から同月31日までの日 (2) 月曜日(その日が国民の祝日に関する法律(昭和23年法律第178号)に規定する休日(以下「祝日法による休日」という。)に当たるときは、その翌日以後の祝日法による休日でない直近の平日) (3) 館内整理日(毎月末日。ただし、その日が月曜日に当たるときは、その翌日とする。)	1月から4月まで及び12月の火曜日から金曜日まで	9:30~18:00
		5月から11月の火曜日から土曜日まで	9:30~19:00
		1月から4月まで及び12月の土曜日及び日曜日、祝日	9:30~17:00
		視聴覚ホール等	9:30~21:00
希望ヶ丘図書館 安積図書館 富久山図書館	(1) 祝日法による休日 (2) 1月2日から同月4日まで及び12月28日から同月31日までの日 (3) 金曜日 (4) 館内整理日(年度末日。ただし、その日が金曜日に当たるときは、その前日とする)	月曜日から木曜日	9:30~18:00
		土曜日 日曜日	9:30~17:00
中央図書館の分館	(1) 祝日法による休日 (2) 1月2日から同月4日まで及び12月28日から同月31日までの日 (3) 第3日曜日及び月曜日 (4) 館内整理日(年度末日。ただし、その日が月曜日に当たるときは、その翌日とする)	火曜日から日曜日	9:30~17:00

別表第2(第8条関係)

	数量		期間
	図書資料	視聴覚資料	
条例第7条第1項第1号又は第2号に規定する個人	5冊以内	2点以内 次の各号のいずれかに該当する視覚障害者については、5点以内とする。(1) 身体障害者福祉法(昭和24年法律第283号)第4条に規定する身体障害者(2) 児童福祉法(昭和22年法律第164号)第4条第2項に規定する障害児	15日以内
条例第7条第1項第3号に規定する団体	300冊以内		1月以内

備考

- 1 条例第7条第1項第4号に規定するものについては、そのものが個人である場合は同項第1号又は第2号に規定する個人と、団体である場合は同項第3号に規定する団体とみなして、この表を適用する。
- 2 この表において「図書館資料」とは、館外で利用できる図書等をいい、「視聴覚資料」とは、館外で利用できる視聴覚資料(第2条第6号に規定する視聴覚機材及び視聴覚教材を除く。)をいう。

別表第3（第15条関係）

	種類	貸出数量	貸出期間
視 聴 覚 機 材	16ミリ映写機	1回につき1台	8日以内
	ビデオプロジェクター	1回につき1台	8日以内
	オーバーヘッドカメラ	1回につき1台	8日以内
	ビデオデッキ	1回につき1台	8日以内
	DVDプレーヤー	11回につき5台	8日以内
	DVD一体型ビデオデッキ	1回につき1台	8日以内
	スクリーン	1回につき1台	8日以内
	スピーカー	1回につき1台	8日以内
	暗幕	1回につき20枚以内	8日以内
教 材	16ミリ映画フィルム	1回につき5本以内	8日以内
	教材ビデオテープ	1回につき5本以内	8日以内
	教材DVDソフト	1回につき5本以内	8日以内

（3）郡山市図書館協議会の会議運営に関する規則

（趣旨）

第1条 この規則は、郡山市図書館協議会(以下「協議会」という。)の会議運営について必要な事項を定めるものとする。

（招集）

第2条 協議会は、郡山市中央図書館長が招集する。

2 会議開催の場所及び日時は、付議すべき事項とともに、あらかじめ委員に通知しなければならない。

（定例会及び臨時会）

第3条 協議会は、定例会及び臨時会とする。

2 定例会は年4回とし、臨時会は必要があるときに招集する。

（議長及び副議長）

第4条 協議会に議長及び副議長1名を置き、委員の互選によって定める。

2 議長及び副議長の任期は、1年とする。ただし、再選を妨げない。

（職務）

第5条 議長は、協議会を代表し、会務を総理する。

2 副議長は、議長を補佐し、議長に事故があるとき又は議長が欠けたときは、その職務を代理する。

（会議）

第6条 協議会は、委員の過半数で成立する。

2 議事は、出席委員の過半数で決し、可否同数のときは、議長が決する。

（委任）

第7条 この規則に定めるもののほか、協議会の会議に必要な事項は、議長が定める。

附 則

この規則は、平成3年4月1日から施行する。

郡山市図書館協議会委員

令和5年6月1日～令和7年5月31日

議長	まつい ひまのり 松井 壽則	元日本大学工学部准教授
副議長	あかぬま じゆんこ 赤沼 順子	郡山ザベリオ幼稚園園長
委員	いしだ ようこ 石田 陽子	おはなしグループ「おはなしたまご」会員
委員	いわた きょういち 岩田 教一	公募委員
委員	サンジェイ・パリーク	日本大学工学部教授
委員	まづまき ゆうすけ 鈴木 祐介	福島民友新聞社郡山総支社報道部長
委員	たかはら えいじ 高原 栄治	郡山市立片平中学校校長
委員	なかはた よしこ 中畠 由子	子ども文庫連絡協議会会員 郡山・子どもの本をひろめる会会員
委員	ふじた くみこ 藤田 久実子	サクソフォン奏者 郡山女子大学附属高等学校音楽科非常勤講師
委員	ふるかわ しづこ 古河 志津子	地域支援センターみみらんど特別教育支援アドバイザー
委員	みやしま とまきこ 宮島 登喜子	郡山市婦人団体協議会副会長
委員	やない かずこ 箭内 和子	公募委員
委員	よこた としきだ 横田 利定	郡山市立三和小学校校長
委員	よしい あまお 吉井 明生	元郡山市立中学校長
委員	わち つよし 和知 剛	郡山女子大学短期大学部准教授 郡山女子大学附属図書館副館長

(委員は氏名の50音順)

オンライン図書館マップ





読んでみませんか？電子書籍

郡山市図書館の電子書籍サービスを使ってみませんか？
電子書籍はパソコン、タブレット、スマートフォンから24時間好きなときにご利用いただけます。郡山市図書館ウェブサイトの「郡山市電子図書館」からご利用ください。

R4.4.1～
電子雑誌
利用できます



【利用案内】

お申込み	図書館の利用カードをお持ちの方であれば、 <u>新たなお申込みは必要ありません。</u> ※広域利用カードの方はご利用いただけません。
必要なもの	利用者ID（利用カードに印刷された10桁のバーコード番号） パスワード（パスワード未登録の方は、図書館のウェブサイトの「パスワード登録」・利用者用端末機「みるたん」の「新パスワード登録」からご登録ください。）
貸出	2点まで1週間借りられます。
返却	1週間後に自動で返却されます。期限前に返却することもできます。
予約	貸出中の本は2点まで予約できます。 準備ができましたらメールを送信しますので、3日以内に貸出手続きをお願いします。 ※メールアドレス未登録の方は、図書館ウェブサイトの「マイページ→利用者ポータル→利用者情報設定」・利用者用端末機「みるたん」の「利用照会→E-MAIL変更」からご登録ください。 ※予約のメールは以下のアドレスから送信されますので、受信できるように設定してください。 『koriyama-lib@tmcss.jp』

※窓口貸出の本（電子以外）とは貸出冊数、予約数ともに別枠となります。

【貸出までの流れ】



▼パスワード登録



児童読物や外国語の絵本などを中心に、料理、健康等の実用書や趣味の本、電子雑誌をご用意しています。
また、無料電子図書館「青空文庫」も郡山市図書館ウェブサイトからご利用いただけます。

▼郡山市電子図書館



郡山市電子図書館 <https://web.d-library.jp/koriyama/g0101/top/>
(お問い合わせ：郡山市中央図書館 ☎ 024-923-6601)

【かんたんガイド】

① ログイン

借りるときは利用者ID
(利用カードの番号)とパスワード
でログイン



② 本を探す

- ① 書名、作者名などから検索
- ② 画面を下にスクロールして
特集の本を見る
- ③ 「ジャンルで探す」から分
野ごとに検索(右下枠※参考↓)

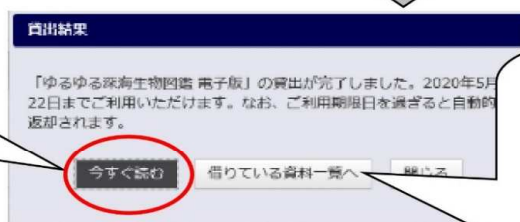


① 書名をクリックする
と本の内容を確認でき
ます。

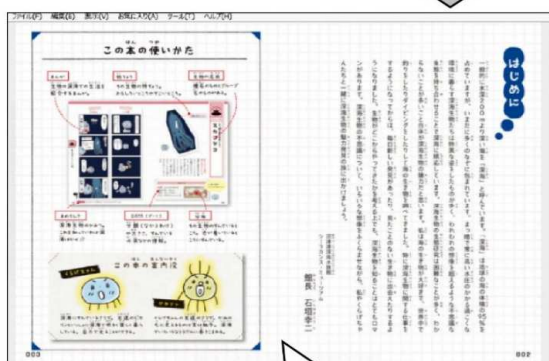
③ 借りる

「借りる」をクリックする

④ 「今すぐ読む」をクリックする



① ご自分が借りている本、予約中
の本が調べられます。



⑤ 読書スタート!

本の画像が開きます。

※「ジャンルで探す」で内容からも探せます!

ジャンル一覧

総記／哲学／歴史／社会科学／自然
科学／技術・工学・工業／産業／
芸術・美術／言語／文学／音楽・音声
／児童

《このテーマはどこに…?のヒント》

「歴史」⇔地理・旅行も

「社会科学」⇔教育も

「自然科学」⇔医学も

「技術」⇔料理、育児、美容も

「産業」⇔ペットも

「芸術」⇔スポーツも入っています!

三田公美子寄贈

児童文庫

令和2年に亡くなった三田公美子さんの「未来の子どもたちのために世界の絵本などを届けたい」という想いを受けて、三田さんの会社(企画室・コア、ザ・ウィークリー)から郡山市にたくさんの寄附がありました。

それをもとに郡山市の図書館(中央図書館、地域図書館、分館)、小学校、義務教育学校に作られたのが、この「三田公美子寄贈児童文庫」です。

みなさんが本を読む楽しさにであい、本を通して考える力や表現する力を身につけて新しい時代を生きる力にしてもらえるように、世界の子どもの本から、たくさんの人に認められ人気のある本を選びました。

三田公美子さん (1942年-2020年)

こありがまし しよらみこありやま ほんごう かいしよ きさくしつ むとしのらふ
郡山市でフリーペーパー「週刊郡山 ザ・ウィークリー」を発行している会社「企画室・コア」の元社長。

【著 書】「空飛ぶ母子企業」(第9回読売女性ヒューマン・ドキュメンタリー大賞受賞作品)1988年 読売新聞社
「味方千人・敵千人 ガキの品格」2008年 企画室コア
「マートプ!自由を求めて500日 上・下」(監訳)ベティ・マムーディ他/著 1993年 ジャンニ・コミュニケーションズ
「日本一の私の先生 正・続」(プロデュース)1998/1999年 青春出版社編集部/編 青春出版社
「東北巻っば列伝」(企画・執筆など) 2000年 北館社

【社会活動】東日本高速道路 東北ハイウェイ有識者懇談会委員
NPO法人語りと方言の会 副理事長
福島県女性経営者プラザ (FJP) 監事



サテライトライブラリー

郡山市図書館では、「いつでも、どこでも、だれでも」利用できる居心地の良い図書館サービスの提供の一環として、図書館司書と核施設職員の連携により「サテライトライブラリー」をけんしん郡山文化センター、高柳電設工業スペースパーク及び市民プラザに設置しました。サテライトライブラリーでは、各施設に関連する音楽、科学などの書籍の展示や、各種施設職員と図書館司書が共同で選定したおすすめ本の紹介コーナーを設けており、手に取ってご覧いただくことができますので、ぜひご覧ください。また、今後も各部局と連携、協奏を図りながら設置数の拡大を推進してまいります。

詳細

設置先	けんしん郡山文化センター（郡山市民文化センター）	高柳電設工業スペースパーク（郡山市ふれあい科学館）	市民プラザ（駅前健康相談センター）
開設日	令和5年1月25日開設 令和6年1月4日リニューアル	令和5年2月1日	令和6年1月4日
設置場所	談話室（2階）	展望ロビー（ビッグアイ22階）	駅前健康相談センター前（ビッグアイ7階）
施設開館日時	休館日：月曜（祝日が重なる場合はその翌日）、12/28～1/3 9：00～17：00	休館日：月曜、12/31、1/1-2 10：00～17：45（入館は17：00まで） 展望ロビーは10：00～20：00（入館は19：30まで）	休館日：月曜（月曜が祝日の場合も休館）、12/29-1/3 10：00～19：00 ※同じ階の市民交流プラザ（会議室）のみ21：00まで
サテライトライブラリー利用可能日時	開館日時に同じ 9：00～17：00 （ホールの催しがある日は延長する場合があります）	開館日に同じ 10：00～17：30 ※夜間や月曜も展望ロビーを開放しているが、職員不在（警備員のみ）で照明も暗いことから、閉鎖する。 ※閉鎖時は移動式パネルを書棚の前に置き開設時間の表示を科学館で表示	開館日に同じ 10：00～19：00 ※健康相談センターが閉鎖する19：00以降は、閉鎖する。 ※閉鎖時は書棚に布を被せるなど、図書が目に触れない対策をとる。
展示内容	【R6.1月～リニューアル】 音楽、演芸その他舞台芸術に関する一般書、児童書 約60冊 図書館利用案内、ブックリスト設置	渡部潤一、藤井旭の関連図書 科学に関する一般書、児童書 計60冊を展示 ブックリスト設置	家庭医学、健康法、病気の基礎知識に関する一般書 約50冊展示 図書館利用案内、ブックリスト設置

全国放送番組アーカイブ・ネットワークのサービス開始

～貴重な文化資産である放送番組の視聴を可能に！～

2023年8月31日
教育総務部中央図書館

公益財団法人放送番組センターでは、今年4月に開始した「5か年の事業方針」の事業の柱の一つとして「全国放送番組アーカイブ・ネットワーク」のサービス開始を目指しており、**その中で郡山市中央図書館が選定され、全国で初めてサービスを提供することになり、令和5年(2023)9月1日より番組アーカイブの視聴が可能となります。**

1、全国放送番組アーカイブ・ネットワークとは

公益財団法人放送番組センターが神奈川県横浜市で運営する「放送ライブラリー*」において公開されてきた放送番組に触れる機会を拡大する試みで、全国10か所程度の図書館などの公共施設でも貴重な番組アーカイブを視聴できるようにするサービスです。

*放送法の指定を受けたわが国で唯一の放送番組専門のアーカイブ施設



【郡山市中央図書館2階 視聴ブース設置予定か所】

2、視聴できる番組

文化庁芸術祭賞、放送文化基金賞、日本民間放送連盟賞など、各賞の受賞番組や、「放送史が学べる」「地域振興や地域の課題」「全国の文化」に関連した番組で、放送番組センターが保有する番組から選りすぐった**作品約100本**(今後順次本数を増やす予定)が視聴可能です。



郡山市の図書館 要覧2024

令和6（2024）年6月発行

郡山市中央図書館

〒963-8876 郡山市麓山一丁目5番25号

電話 (024) 923-6601

FAX (024) 923-6615

ホームページ

<https://www.city.koriyama.lg.jp/site/koriyama-city-library/6407.html>

メールアドレス chuo-lib@city.koriyama.lg.jp