

こおりやま  
広域圏

FREE  
¥0

こおりやま

こおりやま  
ワイデルリア

WIDELIA

あなたをいざなう

11の物語

11 Stories of Wonder

あなたをいざなう11の物語

発行元：郡山市産業観光部観光課



FUKUNAKA+

フクナカプラス

こおりやま広域圏観光情報サイト

KORIYAMA URBAN AREA TOURIST INFORMATION

Web  
サイトを  
チェック!



こおりやま広域圏構成自治体

観光情報はこちらから

郡山市産業観光部観光課 024-924-2621  
福島県郡山市朝日1-23-7



須賀川市観光交流課 0248-88-9144  
福島県須賀川市八幡町135



二本松市観光課 0243-55-5095  
福島県二本松市金色403-1



田村市産業部観光交流課 0247-81-2136  
福島県田村市船引町船引字畑添76-2



本宮市商工観光課 0243-24-5382  
福島県本宮市本宮字万世212



大玉村産業課 0243-24-8096  
福島県安達郡大玉村玉井字星内70



鏡石町産業課 0248-62-2118  
福島県岩瀬郡鏡石町不時沼345



天栄村産業課 0248-82-2117  
福島県岩瀬郡天栄村大字下松本原畑78



磐梯町商工観光課 0242-74-1214  
福島県耶麻郡磐梯町大字磐梯字中ノ橋1855



猪苗代町商工観光課 0242-62-2117  
福島県耶麻郡猪苗代町字城南100



石川町企画商工課 0247-26-9113  
福島県石川郡石川町字長久保185-4



玉川村産業振興課 0247-57-4629  
福島県石川郡玉川村大字小高字中囃9



平田村企画商工課 0247-55-3115  
福島県石川郡平田村大字永田字切田116



浅川町企画商工課 0247-36-2815  
福島県石川郡浅川町大字浅川字背戸谷地112-15



古殿町産業振興課 0247-53-4620  
福島県石川郡古殿町大字松川字新桑原31



三春町産業課 0247-62-3960  
福島県田村郡三春町字大町1-2



小野町産業振興課 0247-72-6938  
福島県田村郡小野町大字小野新町字館廻92



# CONTENTS

P01-02	Introduction	ふくしまのまんなかは、旅のテーマパークでした
P03-04	Course   01	桜の物語を追いかけて大自然のパワーをいただく
P05-06	Course   02	建物で町の歴史を知るマチナカサイクリング旅
P07-08	Course   03	切り取り方はあなた次第 カメラをお供に春色旅
P09-P10	Course   04	ファミリーみんなでアクティブコース
P11-12	Course   05	孫の笑顔が見られれば楽しくなっちゃうよねコース
P13-14	Course   06	アウトドアまで詰め込んで贅沢な田舎巡りを体験
P15-16	Course   07	日本百名山 紅葉を愛でる旅
P17-18	Course   08	女性グループで行く 大人の修学旅行
P19-20	Course   09	日本の心を学び、文化に触れる1泊2日の旅
P21-22	Course   10	冬休みをあそびつくせ! 寒さ吹っ飛ばワクワクコース
P23	Course   11	休日どこ行こう? 大人なスポットで、思い出深い旅を演出
P24	Gourmet	オススメグルメ手帖
P25-26	Omiyage Zukan	絶対喜ばれるお土産図鑑
P27-28	Syuzo Zukan	酒造図鑑
P29-30	Event Calendar	イベントカレンダー
P31-32	Koriyama Map	アクセスとマップ
P33	Onsen	いい湯に出会える 魅惑の温泉地
P34	Index	掲載情報インデックス

※このパンフレットに掲載している情報は、特に表記がない場合、令和5年11月30日時点の有効な情報です。  
情報は変更となる場合がございますので、最新の情報や詳細については各施設へお問い合わせください。  
※本媒体の掲載金額は、消費税10%(軽減税率が当てはまる品目は8%)を含む総額表示となっております。

# KORIYAMA WIDELIA

## 11 Stories of Wonder

### ふくしまのまんなかは、 旅のテーマパークでした

ここは福島県のほぼ中央、「こおりやまワイドエリア」。  
都市部もあれば、素朴な風景や豊かな自然景観へもすぐアクセスできる、“なんでもあり”なエリアです。  
今回は、エリア内に点在するキラボシの如きスポットを厳選。ひとつの線にして11のコースでご紹介します。  
各地の桜の名木を追う春も、雪色に染まった冬も、こおりやまワイドエリアの観光スポットにすべてお任せ。「カメラ」や「学び」などテーマを決めて巡るもよし、ひとつの季節に絞って巡ってみるもよし。「いつ」行っても、「誰と」行っても、確実に心を旅色に染めてくれます。  
実際に郡山市を中心にその周辺を巡ってみると、実に“楽しい”モノ、コト、そしてヒトの宝庫。地元の人たちが築き上げてきた食文化や風土に触れてみるのも旅の醍醐味となるはず。  
一度訪れたら、季節やテーマを変えてまた行ってみたいくなる——。「こおりやまワイドエリア」には、そんな旅路が待っていました。

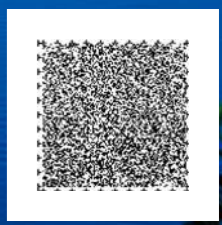


What is KORIYAMA WIDELIA?  
こおりやまワイドエリアとは?

ワイドエリア  
WIDELIA = WIDE AREA

アクセス至便の郡山市は観光の足がかりとして最適。その郡山を含む周辺17市町村が一体となって旅のご提案をするのが「こおりやまワイドエリア」です。絶景あり、ご当地グルメあり、桜も紅葉も冬遊びだってなんでもお任せ。どんなニーズにも満足度120%でお応えする広域観光エリアです。

このコードは、目が不自由な人などの情報提供に役立てられている音声コードです。横の切欠きは、音声コードの位置を示します。



# 桜の物語を追いかけて 大自然のパワーをいただく

Wonderful Sakura

今や日本人のみならず世界中の人々を魅了する桜。ここ郡山周辺では4月上旬～4月下旬にかけて、見事な一本桜や清流沿いに続く桜並木を観桜できます。桜の物語にいきなわれてみましょう。

Place 郡山市、三春町、小野町、二本松市  
Season 春



01 ↓

## 紅枝垂地蔵ザクラ

樹齢約400年というしだれ桜で、三春滝桜の娘と伝えられる。その枝ぶりは母似だが、滝桜に比べて濃いピンクの花をつけた枝は、翼を広げた鳥のような形。滝桜から車で10分程度なので、合わせて巡りたい。

郡山市観光課 ☎024-924-2621 郡山市中田町木目沢岡ノ内  
☎磐越道郡山東ICより車で20分 見学無料 MAP F-5

郡山市

02 ←



## 三春滝桜

1000年以上と推定される歳月を経て人々を魅了するたおやかなその姿は、神々しさすら覚えるほど。根回り11.3m、樹高13.5mという巨木の目の前で、そのパワーを感じたい。開花状況に合わせてライトアップも実施。

☎(株)三春まちづくり公社 ☎0247-62-3690 郡三春町滝久保 郡三春町滝久保 郡三春町滝久保  
☎磐越道郡山東ICより車で30分 300円(中学生以下無料)※開花期間中のみ MAP F-4

三春町



ふくしまのまんなかは、日本三大桜・三春滝桜を筆頭に、滝桜の子孫の桜を含め、絵になる桜揃いの春色エリア。  
車でまず移動するのは、郡山市の紅枝垂地蔵ザクラ。滝桜の娘と言われており、濃桜色の花に魅了される。  
地蔵ザクラから車で10分ほど行くと、日本三大桜の三春滝桜が。推定樹齢千年越えとは思えないその力強さで、まだ孫や娘には負けないという感慨を感じられた。  
また、三春町では、各寺院を巡るとブレスレットを作ることができる奥州三春数珠巡りがおすすめ。  
川沿いの桜並木では、小野町の夏井千本桜が有名。川風に舞い散る桜の花びらがなんとも美しい。  
ランチは千本桜の近くにある、中華そばオンリーという一本気のラーメン屋仙台屋食堂はいかが？  
旅の最後は二本松市へ。見えてきたのは合戦場のしだれ桜。三春の滝桜の孫と言われ、2本の木が寄り添うような夫婦桜としても有名で、菜の花とのコントラストが見事。



03 ↓



自分の願いに合わせたブレスレットを作ろう。

☎(株)三春まちづくり公社 ☎0247-62-3690 郡三春町北町10(三春きたまち蔵「TENJIN」) 磐越道船引三春ICより車で10分 台紙・親玉セット1000円、各数珠玉400円(仕上がりは約5000円) 10時～16時(巡礼時間) 毎年未年始 MAP F-4

## 奥州三春 数珠巡り

町内10か所の寺院でスタンプを集めると、各寺院名が入った数珠球を購入でき、それらを繋いでブレスレットが作れる。スタンプ台紙と親玉セットは三春きたまち蔵「TENJIN」にて販売。ツゲ、メノウなど素材は3種類。自分の願いに合わせたブレスレットを作ろう。



三春町

おのまち小町 アイスパーガー

小野町商工会 ☎0247-72-3228 小野町小野新町中道35 磐越道小野ICより車で5分 店舗により異なる 店舗により異なる MAP G-6

04 ←



川風にそよそよよくソメイヨシノの並木道。

小野町

## 夏井千本桜

小野町を流れる夏井川の両岸が約5kmにわたって桜色に染まる、町の春の風物詩。桜を見上げ、川沿いをゆっくりと歩いてよし、少し離れた展望台から壮観な桜並木を眺めるもよし。

☎小野町産業振興課 ☎0247-72-6938 郡小野町夏井 磐越道小野ICより車で15分 見学無料 MAP H-6

06

## 八幡太郎義家ゆかりの古戦場に咲く。 合戦場のしだれ桜

滝桜の孫と言われており、その姿は枝々を大きく広げ人々を迎えてくれる。周辺に咲く菜の花とのコントラストが美しい。推定樹齢200年のシダレザクラは、そのDNAを後世に受け継ぐべく、今年も可憐な花を咲かせる。

☎岩代観光協会 ☎0243-65-2803 郡二本松市東新殿大林145 郡東北道二本松ICより車で30分 見学無料 MAP G-3

二本松市

COURSE 01

- 06 合戦場のしだれ桜 40Km 40分
- 05 仙台屋食堂 7Km 10分
- 04 夏井千本桜 30Km 40分
- 03 TENJIN(奥州三春数珠巡り)
- 02 三春滝桜 5Km 10分
- 01 紅枝垂地蔵ザクラ 4Km 10分

## 小野町っこのソウルフード



おのまち小町 アイスパーガー

小野町商工会 ☎0247-72-3228 小野町小野新町中道35 磐越道小野ICより車で5分 店舗により異なる 店舗により異なる MAP G-6

05 ↓

## 仙台屋食堂

愚直に中華そば(800円、大盛り900円)一本で勝負する創業100年以上の老舗食堂。煮干し風味のほのかな甘さを感じる醤油スープに懐かしさを覚える人続出。コンのある麺は並盛でも300gとお腹も満足一杯。

☎0247-72-2628 郡小野町小野新町本町33-5 磐越道小野ICより車で3分 10時20分～スープがなくなり次第終了 ※土曜、祝日等早いと13時台。平日15時台 日曜 MAP G-6



Lunch Time

小野町



二本松市



玉川村

## 金毘羅桜

樹齢300年の紅しだれ桜。満開時には、桜のまわりには咲く水仙とのコントラストが桜の美しさをより一層際立たせている。開花時期は夜のライトアップもおすすめ。

☎玉川村観光物産協会 ☎0247-57-7230 郡玉川村大字中宇向62 磐越道玉川ICより車で10分 見学自由 MAP E-7



石川町

## いしかわ桜谷

北須川と今出川を中心に、約2000本の桜が町全体を彩る。北須川沿いには、樹齢500年を超える「高田桜」が町を見守り続けている。

☎石川町観光物産協会 ☎0247-26-9113 郡石川町高田280-1(高田桜) 磐越道高田ICより車で15分 見学無料 MAP F-8



猪苗代町

## 観音寺川の桜並木

ゆるやかにカーブした観音寺川の両岸を彩るのは、約200本のソメイヨシノ。護岸工事がされていない野花咲く土手をのんびり歩いてみては。

☎猪苗代観光協会 ☎0242-62-2048 郡猪苗代町川桁 磐越道猪苗代磐梯高原ICより車で10分 見学無料 MAP C-3



古殿町

## 越代のサクラ

古殿町を代表する桜で、その高さは約20m。小高くなった場所に咲く一本桜で、樹齢約400年と伝わる。4月下旬～5月上旬と見ごろは遅め。

☎古殿町産業振興課 ☎0247-53-4620 郡古殿町久田越代 磐越道猪苗代磐梯高原ICより車で50分 見学無料 MAP G-8



磐梯町

## 慧日寺金堂の木ざし桜

樹齢800年以上、毎年小さな白い花が咲く。「木ざし桜」の名は平安時代に会津四郡の兵を率えた慧日寺の衆徒頭、栗丹坊が桜の枝を挿したことに由来する。

☎磐梯山慧日寺資料館 ☎0242-73-3000 郡磐梯町大字磐梯寺西38 磐越道磐梯河東ICより車で7分 9時～17時(受付16時30分) 大人・大学生300円 4/1～11/30(期間中無休) MAP A-2



田村市

## 小沢の桜

樹齢約100年のソメイヨシノ。満開時には菜の花との対比も美しく、映画「はつ恋」に登場した。傍には桐と野仏、遠くには移ヶ岳が見渡せ、懐かしい日本の原風景が広がる。

☎田村市観光交流課 ☎0247-81-2136 郡田村市船引町船引字大日良 磐越道田村スマートICより車で10分 見学無料 MAP G-4



郡山市

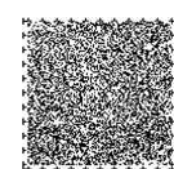
## 開成山公園の桜

五十鈴湖を中心に、安積開拓発祥の地に咲く桜は約1300本。開拓者が明治11年に植樹した「日本最古の染井吉野」も。

☎郡山市観光課 ☎024-924-2621 郡郡山市開成1-5 郡東北道郡山ICより車で15分 見学無料 MAP 拡大

まだまだある！  
おすすめ桜名所

このコードは、目が不自由な人などへの情報提供に役立てられている音声コードです。横の切欠きは、音声コードの位置を示します。





絶景の猪苗代湖を満喫しよう!

猪苗代湖一周 サイクリング

# イナイチ

福島県の中心に位置し、磐梯朝日国立公園内にある「猪苗代湖」を反時計回りに一周する通称「イナイチ」。湖岸道路から風光明媚な磐梯山を仰ぐ湖面を望みつつ走ると自然と気分が高まります！イナイチ一周をチャレンジする前に、初めての方や親子でも気軽に楽しめる「イナイチライトコース」もおススメ!

### 猪苗代湖サイクリングコース イナイチで観光&グルメを満喫!

観光やグルメ、体験なども楽しい猪苗代湖一周サイクリング。走った後は、温泉でのひとつ風呂もたまらないそんな猪苗代湖一周サイクリングを100%楽しむために、イナイチでは地元ならではの情報が自転車NAVITIMEで発信されている。事前にアプリをダウンロードしておけば、プランニングもバッチリ。



イナイチ公式  
インスタグラム



イナイチ公式  
YouTube



### 猪苗代湖周辺レンタサイクル

猪苗代湖周辺には、レンタサイクルできる場所がたくさん!!

#### JR猪苗代駅すぐ「いなチャリ」

ママチャリ500円 電動自転車1000円 手荷物預かりサービス(レンタル利用者は無料)もあり 猪苗代観光協会 ☎0242-62-2048 猪苗代町千代田扇田1-4 JR郡山駅より磐越西線で約35分、JR猪苗代駅下車すぐ 自転車貸出8時30分~16時 11月中旬~4月上旬は貸出休業

#### Roots猪苗代

クロスバイク2750円 電動自転車3300円 詳細はWEBを確認 ☎0120-019-555 猪苗代町山崎浜志田1855 磐越道磐梯熱海ICより車で20分、JR上戸駅より徒歩10分 7月~10月 火曜、11月~6月 火・水曜

#### オフィス余白

1日(9時~17時)クロスバイク3000円 電動自転車4000円 2階オフィスも自由に使えます ☎yohakukonan@gmail.com(当日予約は☎090-5847-4279) 郡山市湖南町福良字中町50-3 関東北道郡山南ICより車で35分 7月~10月、完全予約制 閉不定休

レンタサイクルの詳細はこちら▶



# 4

グルメ

10分



# 5

明治

3分



# 6

明治

10分



# 7

花

5分



# 8

カフェ

10分



### 福味食堂

大通りから一本外れた路地に佇む、地元で知らぬ者はいない大衆食堂。拳大の唐揚げ(2個700円~)はボリューム、味ともに大満足の一皿。他にも多様な定食メニューを提供している。

☎024-923-6677 郡山市虎丸町5-10 JR郡山駅より自転車10分 11時15分~13時15分、17時30分~23時30分※夜の定食のみは21時まで。混雑具合で提供出来ない場合があります。 休日・月曜、祝日 MAP 拡大



### 開成山大神宮 東北のお伊勢さま

創建は1876(明治9)年。安積開拓の頃からこの地を見守り続ける。伊勢神宮のご分霊を祀る「東北のお伊勢さま」。春は桜まつりを開催し、雅楽奉納なども行われる。ぼんぼりが参道の桜をやさしく照らす夜もおすすぬ。

☎024-932-1521 郡山市開成3-1-38 JR郡山駅より自転車20分 参拝無料 無休 MAP 拡大



### 郡山市開成館(日本遺産認定ストーリー構成文化財)

1874(明治7)年に建造され、区会所、郡役所などとして使用された開成館を中心に、安積開拓の歴史に触れられる官舎や入植者住宅などを見学できる。当時の大工が苦心して造った開成館は貴重な擬洋風建築だ。

※令和3年2月13日発生 福島県沖地震で被災したため、「開成館」の見学はできません。 ☎024-923-2157 郡山市開成3-3-7 JR郡山駅より自転車20分 200円/高校生100円(中学生以下、65歳以上無料) 10時~17時(最終入館16時30分) 閉館(祝日の場合は翌日) MAP 拡大



### 21世紀記念公園 麓山の杜

市街地の中心にある公園で市民憩いの場。春は園内の一画「桜のテラス」が見事な桜色に染まる。カフェ「オレンジ・ベコ」では種類豊富な紅茶や軽食も楽しめる。テラス席もあるので、春風に吹かれながらの休憩も◎。

☎024-924-2194 郡山市麓山1-16-17 JR郡山駅より自転車10分 入園無料 園内施設9時~21時(オレンジ・ベコは10時30分~18時) 休月曜(祝日の場合は翌日以降の平日) MAP 拡大



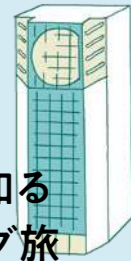
### OBROS COFFEE

街角にあるスタイリッシュな外観&内装のカフェ。コーヒーはフルーツであることから、豆ごとが本来持つ果実味と甘さを引き出すため浅煎りで淹れた一杯を味わえる。ハンドドリップ550円~、アイスコーヒー600円~。

☎024-926-0471 郡山市細沼町1-30 JR郡山駅より自転車8分 11時~16時 休木曜・不定休 MAP 拡大

### まぎっせプラザ(自転車返却)

02  
Course 11



## 建物で町の歴史を知る マチナカサイクリング旅

Learn town history by cycling around

郡山駅の西側には街の歴史を知れる名所をはじめとした見所がギュッと集まり、自転車があれば1日楽しく過ごせるエリア。駅前まで自転車をレンタルして、春の郡山を楽しもう!

Place 郡山駅前 Season 春

# 1

サイエンス



### スペースパーク

郡山駅前の「ビッグアイ」内にある宇宙がテーマの科学館。日本に5台しかないというハイスペック投影機を備えたプラネタリウムのほか、ムーンジャンプや宇宙飛行士の訓練に使われていたトリプスピンなどアトラクションも満載だ。

☎024-936-0201 郡山駅前2-11 ビッグアイ20~24階 郡山駅より徒歩1分 展示ゾーン 宇宙劇場ともに400円(高校・大学生等300円、小中学生200円※幼児・65歳以上は展示ゾーン無料、宇宙劇場100円) 展示ゾーン:10時~17時45分、宇宙劇場:10時~16時15分(金曜は10時~19時45分、土日祝日は10時~17時45分)、展望ロビー:10時~20時 休月曜(祝日の場合は翌日)、年末年始 MAP 拡大

5分



# 2

レンタ  
サイクル



### まぎっせプラザ(郡山まちなかレンタサイクル)

まちなかの観光はレンタサイクルを利用し、気軽にサイクリングが便利。シティサイクル、ロードバイクのレンタルが可能。台数に限りがあるので予約がおすすめ。 (\*会員登録の際、身分証明書が必要)

まぎっせプラザ ☎024-925-7745 郡山市大町1-2-23 KIK'BW13 JR郡山駅西口より徒歩5分 シティサイクル2時間300円、5時間600円、1日1000円、クロスバイク:1日2000円、ロードバイク:1日4000円(別途預かり金、1台1000円) 10時~18時 休火曜 MAP 拡大



# 3

古代江戸



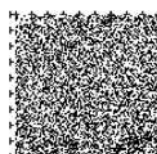
### あさかにつこ 安積国造神社

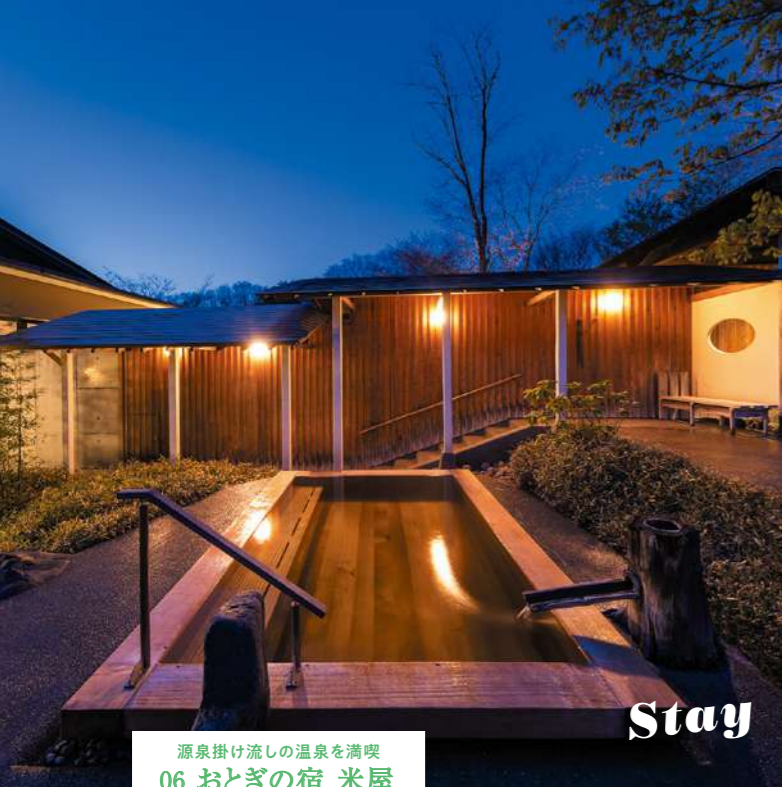
郡山総鎮守・安積良斎誕生の地

郡山駅から徒歩400mとお散歩気分が楽しめる。古木が茂り、街中のオアシスのようなたたずまい。古代の安積国が開かれたときからの守り神、拝殿は1810(文化7)年の再建で、市街唯一の江戸時代の建築である。坂上田村麻呂が八幡大神を合祀しており、仕事運や子育てにもご神徳がある。

☎024-932-1145 郡山市清水台1-6-23 JR郡山駅より徒歩6分 参拝自由(安積良斎記念館19時~17時) MAP 拡大

このコードは、目が不自由な人などへの情報提供に役立てられている音声コードです。横の切欠きは、音声コードの位置を示します。





源泉掛け流しの温泉を満喫  
06 おとぎの宿 米屋



田園の小さな小さな隠れ家カフェ  
05 ATRY Café & Bar

ATRY Café&Barで、おいしいコーヒー  
やハンバーガー、ピザはいかが？



伝統的な絵のぼりへの絵付け体験  
07 須賀川絵のぼり 吉野屋

©田谷プロ



春は25万株の芝桜が花の絨毯のように咲き誇り、初夏には世界一にも認められた825種類のあじさいが咲き誇る「世界のあじさい園」と3万5000本のゆりが豊かな香りで園内を包み込む。

蓬田岳の山麓パノラマ  
01 ジュピアランドひらた

**COURSE 03**

DAY 1

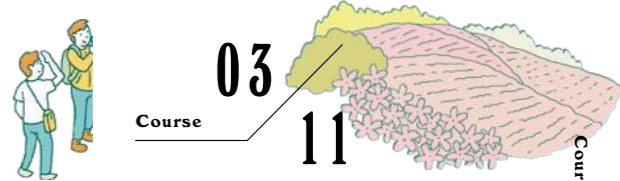
- 01 ジュピアランドひらた 2Km 5分
- 02 道の駅 ひらた 25Km 30分
- 03 ふるどの桜街道 20Km 25分
- 04 浅川町城山公園 4Km 8分
- 05 ATRY Café & Bar 30Km 36分

DAY 2

- 06 おとぎの宿 米屋 5Km 8分
- 07 須賀川絵のぼり 吉野屋 1.5Km 5分
- 08 Rojima 14Km 30分
- 09 中央公民館・郡山公会堂 3Km 10分
- 10 FLATWHITE COFFEE FACTORY 郡山

Course | 03 | 08 KORIYAMA WIDELIA

<p><b>ATRY Café &amp; Bar</b> 【浅川町】 ☎0247-36-3429 浅川町大字宇字中内331-1 窓あぶくま高原道路玉川ICより車で25分 11時~16時、18時~21時 (新型コロナウイルス感染症拡大により営業時間に変更になる場合あり) 昼月曜 MAP E-8</p>	<p><b>浅川町城山公園</b> 【浅川町】 ☎0247-36-2815 浅川町大字浅川字城山 窓東北道須賀川ICより車で40分 桜花火は4月中旬頃 MAP E-8</p>	<p><b>ふるどの桜街道</b> 【古殿町】 ☎0247-55-3501 浅川町大字浅川字松川西渡地内 窓あぶくま高原道路玉川ICより車で40分 窓見学自由 MAP G-8</p>	<p><b>道の駅ひらた</b> 【平田村】 ☎0247-55-3501 浅川町大字浅川字蓬田横森後160 窓あぶくま高原道路平田ICより車で1分 窓直売所:9時30分~18時(土日祝9時~18時)、ファーストフード:10時~17時、食堂:11時~17時 窓1/1 MAP G-6</p>	<p><b>ジュピアランドひらた</b> 【平田村】 ☎0247-55-3535 浅川町大字浅川字蓬田新田蓬田岳地内 窓あぶくま高原道路平田ICより車で5分 窓500円(中学生以下無料)※開花状況に応じて入場料変動あり 窓8時30分~17時 窓無休 MAP F-6</p>
<p><b>FLATWHITE COFFEE FACTORY 郡山</b> 【郡山市】 ☎024-954-6588 郡山市島1-11-5 窓東北道郡山ICより車で15分 窓11時~19時30分 窓不定休 MAP 拡大</p>	<p><b>中央公民館・郡山公会堂</b> 【郡山市】 ☎024-934-1212 郡山市麓山1-8-4 窓東北道郡山IC・郡山南ICより車で15分 窓中央公民館:入館は無料、施設利用の際は有料(要問合せ) 郡山公会堂:施設利用の際は有料(要問合せ) 窓9時~21時 窓毎月第3日曜と年末年始(12/29~1/3) MAP 拡大</p>	<p><b>ロジマ Rojima</b> 【須賀川市】 ☎0248-75-4456 須賀川市並木町58 窓東北道須賀川ICより車で8分 窓給付体験1500円 窓9時~17時 窓不定休 窓毎月1月-8月 MAP E-6</p>	<p><b>須賀川絵のぼり 吉野屋</b> 【須賀川市】 ☎0248-75-4456 須賀川市並木町58 窓東北道須賀川ICより車で8分 窓給付体験1500円 窓9時~17時 窓不定休 窓毎月第2日曜 窓10時~15時 窓1月-8月 MAP E-6</p>	<p><b>おとぎの宿 米屋</b> 【須賀川市】 ☎0248-62-7200 須賀川市岩淵字並木168-2 窓東北道須賀川ICより車で5分 MAP D-6</p>



03 Course 11  
切り取り方はあなた次第  
カメラをお供に春色旅

Need to Bring Your Camera with You  
花スポットから伝統工芸、インスタ映えする写真に残したい景色、モノ、コトを一挙に巡るコース。撮りつくされていないスポットゆえの、自分なりのアングルを探してみてください。

Place 平田村、古殿町、浅川町、須賀川市、郡山市  
Season 春

初級、上級、地獄級があるよ。



平田村の玄関口国道49号線のロードオアシス。店内には村内でとれた新鮮な野菜が並ぶほか、強烈な辛さのハバネロ商品へ挑戦できる。

国道49号線沿いの定番スポット  
02 道の駅ひらた

春はカメラ好きの心が躍る季節。そこでまず訪れたいのが、25万株の芝桜が迎え入れてくれるジュピアランドひらた。ハート型の花壇も撮り忘れなきよう。近くには、激辛好きに大好評の名物ハバネロソフトを販売している道の駅ひらたもある。

桜ならふるどの桜街道と浅川町城山公園へ。前者は浅川沿い7kmに1000本の桜が咲き誇る。見ごろは4月上旬~中旬。下旬には下流側2kmにヤエザクラが咲き、違った趣が楽しめる。後者では公園で遊んだり遊歩道を散策して自然を満喫。山頂からは町を見下ろせ、水田や那須連峰の美しい景色を見ることが出来る。ランチは町外れの小さなカフェ、ATRY Café & Barで、おいしいコーヒーやハンバーガー、ピザはいかが？

子供だったころを思い出す仕掛けがたくさんのおとぎの宿米屋で童心に返り、翌日は吉野屋で須賀川伝統・絵のぼりの絵付けを。タイミングが合えば、思わぬ逸品との出会いに期待してマルシェ「Rojima」に顔を出してみよう。最後は、郡山市の近代的な建物と大正ロマンの香りが漂うルネサンス調の洋館で趣がある写真を撮り競うのも楽しいかも。FLATWHITE COFFEE FACTORY 郡山でおいしいコーヒーとともに旅の思い出を振り返るのも忘れずに。



美味しいコーヒーでほっと一息  
10 FLATWHITE COFFEE FACTORY 郡山



月1回、路地がマルシェに大変身  
08 Rojima



川沿いにずっと続く桜並木  
03 ふるどの桜街道

浅川沿いを約7km、1,000本の桜が咲き誇る。ソメイヨシノが咲くのは4月上旬~中旬で、後場近くの「親水公園」や「町民憩いの森公園」から眺めるのがオススメ。下旬には下流側約2kmにヤエザクラが咲き、違った趣が見られる。



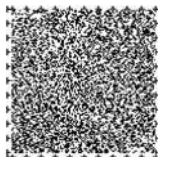
市民の憩いの場であり、市民のシンボル  
09 中央公民館・郡山公会堂



公園で遊んだり遊歩道を散策して自然を楽しむことができる。また、山頂からは浅川町を見下ろせ、水田や那須連峰の美しい景色を見ることが出来る。

開けた景色と桜の王道構図  
04 浅川町城山公園

このコードは、目が不自由な人などへの情報提供に役立てられている音声コードです。横の切欠きは、音声コードの位置を示します。





05 ↓

### 岳温泉 ながめの館 光雲閣

安達太良山の中腹、岳温泉街の中でも最も高台にある宿。露天風呂や客室の窓からは温泉街や季節ごとに表情を変える山々を望める。和モダンやアジアなど多彩な客室も魅力。源泉を直接引く酸性泉の湯は保湿成分のメタケイ酸が豊富。

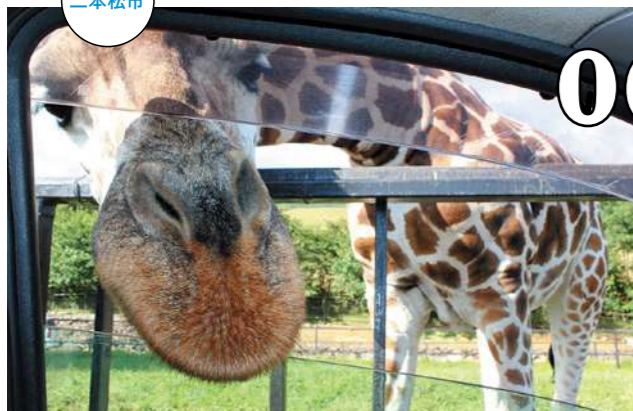
☎0243-24-2101 郡二本松市岳温泉1-85 園チェックイン15時/チェックアウト10時 園東北道二本松ICより車で15分 浴衣曜(10月11日は無休となります) MAP E-2

二本松市



Stay

二本松市



06 ↓

### 東北サファリパーク

ライオンやキリン、ゾウなどを車内から間近で見られる「放し飼いのエリア」は迫力! アシカやニホンザルなどのショーも充実していて、子供たちを飽きさせない。小動物のふれあい広場も人気。

☎0243-24-2336 郡二本松市沢松倉1 園東北道二本松ICより車で15分 園2900(1500)円、3歳~小学生1800(1000)円、65歳以上2100(1500)円 (園内は放し飼いのエリアを見学しない場合 園平日9時~16時30分、土・日曜、祝日9時~17時(最終入場閉園は1時間前まで)10月~3月変更あり 無休不定休(事前にホームページでカレンダーを要確認) MAP E-1

大玉村



08

郡山市 本宮市

### 四季の里緑水苑

約3万坪の池泉式回遊庭園。桜やハナモモ、レンギョウに始まり、クリンソウ、ツツジ、アヤメ、アジサイ、そして秋の紅葉と季節ごとに彩りを変え、どの時期も色彩鮮やか。園内を散策して自由研究のテーマとなる花探しにもいいかも。

☎024-959-6764 郡山市喜久田町堀之内赤津前71、本宮市岩根字河原208-1 園磐越道磐梯熱海ICより車で15分 園小中人300円、大人500円(団体割引小中人200円、大人400円(20名以上適用))、未就学児はいずれも無料 園8時30分~17時(秋冬は8時30分~16時) 園1月~3月、水曜 MAP D-4

### あだたらの里直売所

“大いなる田舎”を標榜する大玉村産のお米や新鮮野菜などのほか、ヤーコンやきくいもなど珍しい野菜も販売。特産のキヌアを使ったドレッシングなどもイチオシ。地産地消メニューが揃う食事処「たまちゃん」もある。

☎0243-48-2317 郡大玉村大山字新田10-1 園東北道二本松ICより車で15分 園8時30分~17時 無休 MAP E-3

### まだまだある! ファミリーで行きたいおすすめスポット4選

郡山市



### 郡山石錠ふれあい牧場

広大な敷地で馬やポニーにふれあえるほか、マウンテンバイクやバーベキューも楽しめる。

☎024-984-1000 郡山市熱海町石錠字萩岡2-2 園磐越道磐梯熱海ICより車で10分 園入場料300円(小中学生150円)、小学生未満無料 園9時30分~16時30分 園火曜、12月~3月(ただし、冬季休業期間中の土・日曜、祝日(年末年始を除く)に限り、ふれあい動物園と、雪あそび体験会場として牧草地の無料開放あり。 園10時~15時 MAP D-2

本宮市



### プリンス・ウィリアムズ・パーク 屋内あそび場・記念樹の杜 屋外あそび場/英国庭園

英国風庭園と親子で遊べるプレイゾーンがある。子供達が安心かつ全力で遊べる遊具やプレイエリアが充実。庭園のバラの見ごろは6月頃。

英国庭園 ☎0243-24-5406(市役所都市整備課)、記念樹の杜 屋外あそび場 ☎0243-24-5406(市役所都市整備課)、屋内あそび場 ☎0243-44-2500(スマイルキッズパーク) 園本宮市藤沢字石神50 園東北道本宮ICより車で20分 園無料 園屋内遊び場:10時~16時(12時30分~13時は除く)、夏休み期間は17時まで延長 屋外遊び場:9時~16時45分(11月~3月は9時~16時) 園屋外遊び場:水曜(祝日の場合は翌日)、12/28~1/4 屋外遊び場:年中無休 MAP E-3

須賀川市

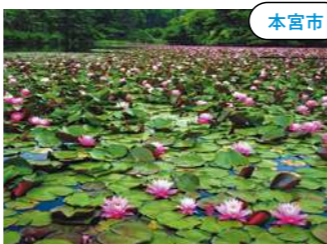


### 須賀川牡丹園

4月下旬~5月にかけて7000株のボタンに色づく庭園。約290もの品種が見られ、その色や形などの違いを間近に見ることができる。

☎0248-73-2422 須賀川市牡丹園80-1 園東北道須賀川ICより車で10分 園500円(小中学生200円、未就学児無料) ※有料期間中のみ 園8時30分~17時 園期間中無休 MAP E-6

本宮市



### 花と歴史の郷 蛇の鼻

5月下旬~7月下旬にはスレインの群生が見られ、期間中スレイン祭りも。NHK朝の連続テレビ小説「エール」のモデルとなった伊藤久男氏ゆかりの蛇の鼻御殿を中心に四季を楽しむ庭園が広がる。

☎0243-34-2036 郡本宮市本宮字蛇ノ鼻38 園東北道本宮ICより車で8分 園800円(小中学生400円、未就学児無料) 園4/1~10/25 9時~17時(16時30分受付終了)、10/26~11/30 9時~16時30分(16時受付終了)、12/1~3/31 10時~15時(14時30分受付終了) 天候状況及び係員不在日等によっては休館、または開館時間の変更もあるため、受付時間内に事前にお問い合わせください 園12/28~1/6 MAP E-3

01 ↓

### 浄土松公園 きのこ岩

バーベキューも楽しめる広場を抜けて、軽いトレッキング気分ですること20分。岩質の侵食に対する強さの違いにより、風化突出したきのこのような岩々が屹立する。異世界感ある風景は子どもの感性を刺激するはず。

郡山市観光課 ☎024-924-2621 郡山市逢瀬町多田野浄土松1-1 園東北道郡山南ICより車で15分 園入園無料 園バーベキュー場の使用についてはWEBサイトを要確認 MAP D-5 浄土松公園WEBサイト▶

郡山市



### おうせ茶屋のキャベツ餅

郡山市逢瀬町のソウルフード「キャベツ餅」を唯一味わえる店が逢瀬公園内にある。炒めたキャベツを醤油などで味付けし、餅を絡めるといふシンプルさ。甘みと歯ごたえを楽しめる素朴な家庭料理だ。

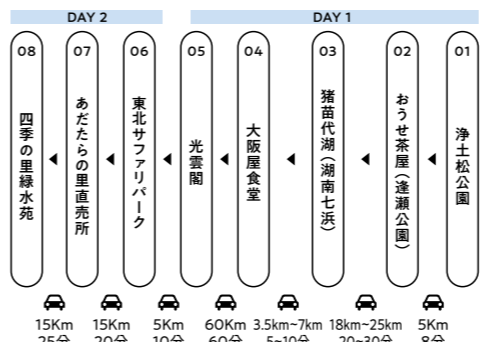
☎080-8219-4818 郡山市逢瀬町河内東長倉1-3(逢瀬公園内) 園東北道郡山中央スマートICより車で5分 園園内入園無料 園水曜、12/1~3/31 冬期休業 MAP D-4



湖南地域の名物食堂で、手揉み麺のラーメンが人気。シンプルな醤油や野菜たっぷりの味噌、タンメンなどが味わえる。会津のソースカツ丼なども。大人が懐かしさを感じる雰囲気も子供の目には新鮮に映るかもしれない。

☎024-983-2515 郡山市湖南町福良中町76 園磐越道猪苗代磐梯高原ICより車で30分 園5月より夏期 土・日11時~14時40分、17時~18時30分 LO 平日11:00~18:30LO ※材料なくなり次第終了 家族経営の為、来店前電話での確認をおすすめします 園火曜(11月~3月は第3火、水曜) MAP B-5

### COURSE 04



04

11

絶景も 地元グルメも!

花の季節や動物の生態を調べて夏休みの自由研究も制覇!

## ファミリーみんなで アクティブコース

Hurray! It's Family Day! Let's Be Active!

元気満点の子ども連れにぴったりなコース。話題のローカルグルメや花々に彩られた庭園、動物が間近に迫るサファリパークなど動きまわって見てドキドキして、ヘトヘトになるのも最高の夏の思い出になる。

Place 郡山市、二本松市、大玉村、本宮市 Season 夏

自由研究のテーマ探しならお任せあれ。まずは自然の神秘に触れるべく、浄土松公園のきのこ岩を観光。トルコのカッパドキアにもたとえられるその奇景を堪能した後は、郡山市だけのレアなローカル食キャベツ餅をおうせ茶屋にいただく。続いて夏といえば「湖」! 猪苗代湖で思いきり遊び、自然を満喫した後は大阪屋食堂で腹ごしらえを。さすが地元元イチョシの店、何を食べてもアタリ。宿泊は白濁した湯が満ちるながめの館 光雲閣で。緑深まる高台からの眺めも抜群だ。翌日は東北サファリパークで、迫り来る動物たちをつぶさに観察。舌の動きまで見えるのはサファリパークならでは。あだたらの里直売所では、スーパーフード・キヌアの加工品をお土産にいかが。花について調べるのも学びに繋がる機会。郡山市の四季の里緑水苑では夏にはスイレンやハギなどが見頃を迎えている。家族で訪れたい豊かな自然あふれる郡山周辺を元気に遊ぼう!!

03 ←

郡山市

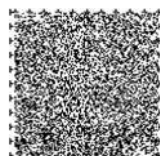
### 猪苗代湖(湖南七浜)

猪苗代湖に面する郡山市湖南町には、湖南七浜と呼ばれる7つの浜がある。雄大な磐梯山を眺めながら松林の下で涼み、水と遊ぶひとときを楽しもう。

郡山市観光課 ☎024-924-2621 郡山市湖南町 園東北道郡山南ICより車で45分 園入場無料 園湖水浴:7月中旬~8月中旬 園11月~4月下旬はトイレ敷設場は使用できません MAP B-4,C-4 湖南七浜の詳細はこちら▶



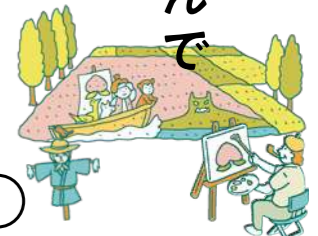
このコードは、目が不自由な人などへの情報提供に役立てられている音声コードです。横の切欠きは、音声コードの位置を示します。





温泉も、日本酒も!

アウトドアまで詰め込んで  
贅沢な田舎巡りを体験



Feel the Fresh Air of Country Side

ここにある「田舎」は、最高の大人の遊び場。アウトドア用品を車に積み込んで、温泉、日本酒、グルメまで堪能できるこおりやま広域圏へ行ってみよう。

Place  
鏡石町、天栄村、郡山市

Season  
夏～初秋

アスレチックや体験も豊富な140年近い歴史を持つ牧場。



鏡石町

01 岩瀬牧場

日本初の国営牧場として産声を上げ、現在は体験型の観光牧場として賑わいを見せる。開業当時を偲ばせる牛舎やサイロもあり、唱歌「牧場の朝」のモデルとなった風景に思いを馳せてみて。バター作り体験なども。

☎0248-62-6789 鏡石町桜町225 国東北道須賀川ICより車で15分 営業9時～16時 500円(小学生以下300円、3歳未満無料) 12月～3月 MAP E-6

デザイン性の高い多色使いの稲アートを見学。



鏡石町

02 田んぼアート

2012年から始まった田んぼアートで、2023年で11周年を迎えた。毎年童話や童謡、唱歌をテーマにした作品を鑑賞できる。6月上旬～10月下旬まで見学できるが、7月～8月が見ごろ。

鏡石町産業課 ☎0248-62-2118 鏡石町旭町440-6(鏡石町図書館) 国東北道鏡石スマートICより車で5分 営業9時～18時30分 無料 毎月曜(祝日の場合は翌日) MAP E-6

低温の湯にじっくりと身を委ねてあったまろ。夏もゆっくりと入ることができ、湯冷めもしにくい。



鏡石町

03 弘法不動の湯

アルカリ性単純温泉の湯はpH8.7で、美肌の湯として知られる。ぬめりを感じるほどの黄金色の湯は38.2度と比較的にぬるめ。飲泉も可能で甘みを感じるという。

☎0248-62-1770 鏡石町岡内418 国東北道鏡石スマートICより車で1分 600円(小学生400円) 営業8時～19時30分(18時30分最終受付) 休曜 曜 MAP E-6

天栄村の水、米、空気が渾然一体となった一杯を。



天栄村

04 松崎酒造

明治25年創業の小さな蔵元だが、6代目蔵元が杜氏として就任して以降、その名を全国に轟かせる。主要銘柄は村を流れる釈迦堂川の旧名「廣戸川」。飽きのこない飲み口で人気。特約店・卸販売でのみ入手可能。

☎0248-82-2022 天栄村下松本要谷47-1 国東北道須賀川ICより車で25分 営業9時～17時 蔵見学は要相談(繁忙期は不可) 休土・日曜、祝日 MAP D-6



天栄村

心地いい高原の朝を快適に迎えられる。

05 エンゼルフォレスト白河高原

ログコテージや貸別荘タイプのコテージ、充実設備のキャンプサイト(スノーピークキャンプフィールド)など、用途にあわせた高原スタイルを楽しめる。愛犬と快適に過ごせる施設が充実しているのも特徴。大自然を満喫できるアクティビティも多数。

☎0570-012334(予約専用ダイヤル) 天栄村羽鳥字高戸屋39 国東北道白河ICより車で30分 MAP B-7

パスポートの要らない英国。



天栄村

06 ブリティッシュヒルズ

約7万3000坪という広大な敷地を持つ英国文化体験施設。中世の頃の街並みが再現され、外国人教員とのレッスンや食事などを通して英国をより深く知れる。ティールームでは優雅なアフタヌーンティーや、パパで伝統的なフィッシュ&チップスもおすすめ。

☎0248-85-1313 天栄村田尾尾芝草1-8 国東北道白河ICより車で40分 入場料 大人200円、小人100円 店舗により異なる 休無休 MAP B-6

高原の特色を生かした地場産品を買える道の駅。



天栄村

07 道の駅 羽鳥湖高原

四季の移ろい豊かな羽鳥湖高原に位置する。村の特産品は、天栄ヤーコン、天栄長ネギ、天栄米など多彩にある。食堂では、天栄米をつかったヤーコン定食、天栄ネギラーメンと特産品を味わうことができる。また直売所では加工品を購入することができる。

☎0248-85-2547 天栄村田尾尾芝草1-3552 国東北道白河ICより車で30分 営業9時～18時 休無休 MAP B-6

名店の味を継承、進化させた郡山にも根付く台湾ラーメン。



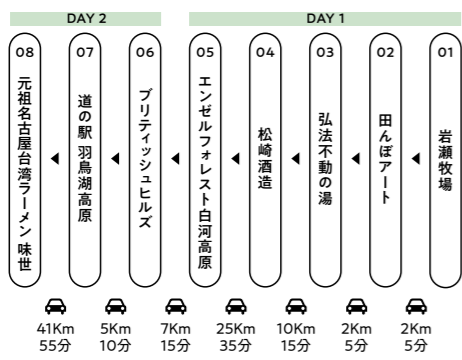
郡山市

08 元祖名古屋台湾ラーメン 味世

名古屋台湾ラーメン味仙の味を受け継ぐ人気店。辛さなし、アメリカン、ノーマル、イタリアンの順に辛くなる。まずはノーマルがおすすめ。スープにご飯と卵を入れておじや風に絡めるのがこの店のスタイル。台湾まぜそばもおすすめ!

☎024-937-0077 郡山市安積3-301 国東北道郡山南ICより車で12分 営業11時～14時、17時～21時 毎月曜、第2火曜(祝日の場合は翌日) MAP E-5

COURSE 06



まだある! アウトドアにおすすめのスポット



須賀川市

藤沼湖自然公園

藤沼湖を中心に森の木々が茂る公園で、ヨーロッパ調のコテージやオートキャンプ場などがある。日本庭園や温泉もあり、湖畔の散策も楽しい。

☎0248-67-3355 須賀川市江花石倉山22 国東北道須賀川ICより車で35分 500円(小学生以下200円) 営業9時～17時(20時最終受付) 休曜 曜 MAP C-6



田村市

スカイバレスときわ BBQグリルマウンテン

殿上山からの景色を眺めながら、火起こし不要のガスグリルで本格BBQが楽しめる。お好きな食材・飲料をお持ち込み可能。

☎0247-77-2070 田村市常楽町山根字殿上160 国東北道田村スマートICより車で30分、小野ICより車で40分、JR磐越東線船引駅より車で25分 500円(小学生以下200円) 営業11時～16時(営業期間は4月下旬～11月下旬) 休水曜 MAP H-4



田村市

グリーンパーク都路内 ホップガーデンオートキャンプ場

阿武隈高原の中央に位置し、満天の星空と地産生ホップを使用したクラフトビールが楽しめるほか、ディスクゴルフや贅沢なキャンプ体験ができる高規格オートキャンプ場。※要事前予約

☎0247-61-4114 田村市都路町岩井沢字北向185-1 グリーンパーク都路内 国磐越東線田村スマートICより車で30分 500円(小学生以下200円) 営業11時～17時(チェックアウトは10時) 休12月～3月 MAP H-4



小野町

緑とのふれあいの森公園

オートキャンプ場と通常のキャンプ場のみだが、管理棟にシャワー完備で快適。木工体験や薪割り体験など、木々と触れ合う体験メニューも。

☎0247-72-3597 小野町小野神宮前397-2 国磐越東線小野ICより車で10分 500円(小学生以下200円) 営業10時～17時(チェックアウトは10時) 休12月～3月 MAP G-6



郡山市

高篠山森林公園

自然豊かな園内では、山草や野草を楽しむながら散策できる。ファミリー向けのキャンプ場は小さくても清潔&安心。

☎024-957-3748 郡山市逢瀬町多野高篠1-6 国東北道郡山中央スマートICより車で15分 500円(小学生以下200円) 営業10時～17時(チェックアウトは10時) 休12月～3月(閉鎖) MAP C-4



天栄村

羽鳥湖畔オートキャンプ場

羽鳥湖の畔にあるキャンプ場で、充実のレンタル品が魅力。忘れ物しても安心。宿泊レンタルセット(8800円)もあり、手ぶらでもOK!

☎0248-85-2033 天栄村羽鳥芝草2-4 国東北道白河ICより車で30分 500円(小学生以下200円) 営業10時～17時(チェックアウトは10時) 休12月～3月(閉鎖) MAP B-6



大玉村

ふくしま果民の森 フォレストパークあだたら

森林との共生がテーマで、森と触れ合う体験プログラムも充実。キャンプ場ながら、肌がつるつるになると評判の温泉があるのも◎。

☎0243-48-2040 大玉村玉井長久保68 国東北道本宮ICより車で20分 500円(小学生以下200円) 営業10時～17時(チェックアウトは10時) 休12月～3月(閉鎖) MAP B-2

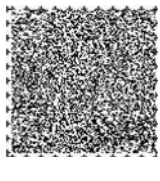


猪苗代町

天神浜オートキャンプ場

猪苗代湖に面しロッジやキャンプサイトなどを備える。女性専用パウダールームがあるのも嬉しい。

☎0242-67-4133 猪苗代町小松四百川 国磐越東線猪苗代磐梯高原ICより車で4分 500円(小学生以下200円) 営業10時～17時(チェックアウトは10時) 休12月～3月(閉鎖) MAP B-3



このコードは、目が不自由な人などへの情報提供に役立てられている音声コードです。横の切れ目は、音声コードの位置を示します。



01



01



日帰りコース

磐梯山

言わずと知れた名峰・磐梯山。さまざまなトレッキングコースが用意され、秋色の会津富士を眺めながら山歩きが楽しめる。磐梯山ゴールドラインなどの絶景ドライブラインもあり、車窓から紅葉を楽しむのもアリだ。

磐梯山代観光協会 ☎0242-62-2048 磐梯山代町字葉山(猪苗代登山口) 磐梯越道猪苗代磐梯高原ICより車で15分 MAP B-2

登山ルートMAPはこちらから



奥岳の湯

標高950mに位置し、露天風呂では高村光太郎が詠んだ「ほんとの空」の下、開放的な入浴が楽しめる。泉質はpH2.5という酸性泉。肌寒くなる秋は、紅葉の美しさと相まってつい長湯をしてしまうそう。

☎0243-24-2141 二本松市奥岳温泉 関東北道二本松ICより車で20分 回650円(4歳~小学生450円) 回10時~19時(11月上旬~4月中旬は10時~18時) 無休、メンテナンス日を除く MAP D-2



二本松市

1泊2日コース

安達太良山(乳首山)

ロープウェイで8合目付近まで上り、初心者でも安心。標高1350mの薬師岳パノラマパークからは視界いっぱいに色付く山肌を望める。標高により、見ごろは9月下旬~11月上旬と幅があるので注意。

☎0243-24-2141 二本松市奥岳温泉 関東北道二本松ICより車で20分 MAP D-2

登山ルートMAPはこちらから



くいものやラ・ネージュ

猪苗代湖周辺でそばといったらこちら。地元産のそば粉を使った十割そばで、しっかりとしたコシを堪能できると評判。お肉が柔らかいソースカツ丼とのセットも人気。人気店のため、早めの時間に向かうべし。

☎0242-62-5070 猪苗代町城南140-1 磐越越道猪苗代磐梯高原ICより車で5分 回11時30分~14時30分 無休不定休 MAP B-3



猪苗代町

03

猪苗代ライジングサンホテルヴィライナワシロ

国有林に包まれた四季折々のロケーションが自慢のホテル。温湯は肌にやさしい塩化物泉。立地は磐梯山猪苗代登山口まで徒歩、猪苗代スキー場のゲレンデは目の前。

☎0242-62-4111 猪苗代町葉山7105 磐越越道猪苗代磐梯高原ICより車で10分 MAP B-2



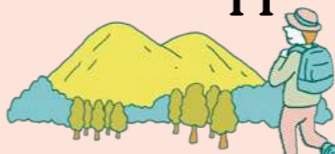
猪苗代町

02

07

Course

11



日本百名山紅葉を愛でる旅

Autumn Stands for Beauty of Lovely Colorings in the Leaves

日本百名山にも選ばれる「安達太良山」と「磐梯山」の登山を起点に、秋気分を満喫できる2コースをご紹介します。美味しいグルメも押さえつつ、色付く景色を窓の外に見ながらドライブへと繰り出そう。

Place 二本松市、大玉村、猪苗代町 Season 秋

03

なりこまソースかつ丼 成駒

昭和23年創業のレトロな食堂で、真っ先に目に飛び込んでくるのがハンパない厚みのカツ。このカツがどどんと井にのるソースカツ丼は、リピーター続出の美味しさ。ヒレとソースが選べるのも人気の秘密。

☎0243-24-2412 二本松市岳温泉1-115 関東北道二本松ICより車で15分 回平日11時30分~14時 土曜11時30分~15時、17時~19時 日曜11時30分~15時 無休・水曜 MAP E-2



二本松市

Course | 07 |

15

KORIYAMA WIDELIA

道の駅 猪苗代

ソースカツ丼や地元酪農家の牛乳を使用したソフトクリームなどを味わえる、made in猪苗代にこだわった道の駅。売り切れることもしばしばという生どろ焼きは、生クリームとあんこが絶妙にマッチした一品。

☎0242-36-7676 猪苗代町堅田五百両1 磐越越道猪苗代磐梯高原ICより車で1分 回9時~18時 無休 MAP B-3



猪苗代町

05



猪苗代町

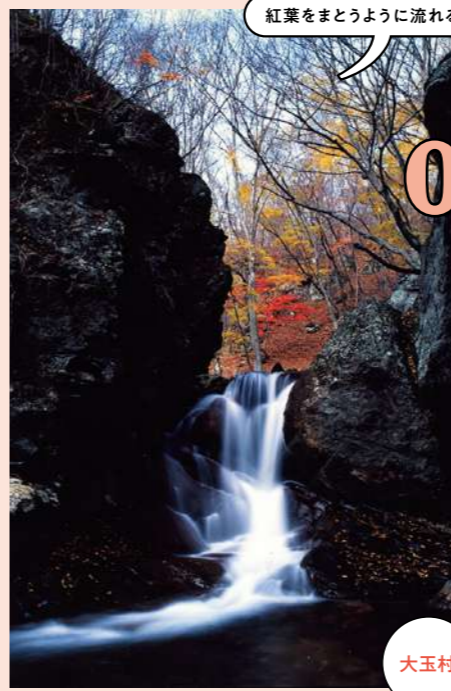
はにっ 土津神社

紅葉の絨毯が一面に。心打つ美しさに感動。

会津藩祖・保科正之を祀る神社で「はにっ」神社と読む。秋になると、舞い落ちた葉っぱが参道を真っ赤に染めるほどの美しさで、多くのカメラ愛好家が訪れる。紅葉の見ごろは10月下旬~11月上旬。 ☎0242-62-2160 福島県耶麻郡猪苗代町字見瀬山3 磐越越道猪苗代磐梯高原ICより車で10分 参拝自由 無休不定休 MAP B-2

04

04



大玉村

遠藤ヶ滝

かつて修験者が目指した大岩の間から流れ落ちる荘厳な滝。大小の滝を眺めながら遠藤ヶ滝遊歩道を30分ほど歩くことと見えてくる。秋には紅葉の木々をバックにした遠藤ヶ滝を眺められ、写真映えのするスポットだ。 ※令和4年8月3日の大雨の影響で橋が流出し、現在、遊歩道は通行ができません。なお、遠藤ヶ滝不動尊までは通行可能です。

☎0243-24-8096 大玉村玉井字前ヶ岳地内 関東北道本宮ICより車で40分、遊歩道入口より徒歩30分 回見学無料 MAP D-2

05

Stay

大玉温泉 アットホームおおたま

安達太良山の山懐に抱かれた保養施設で、地元大玉村の食材を使った食事と弱アルカリ性単純温泉の湯を楽しめる。和室・和洋室の全7部屋があるほか、グループであれば5棟あるコテージもおすすめ。気兼ねなく自分たちの時間を過ごせる。

☎0243-48-2026 大玉村玉井前ヶ岳国有林7林班に13小室 関東北道本宮ICより車で25分 無休水曜 MAP D-2

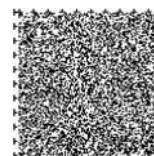


大玉村

夜はライトアップも実施する。二本松のシンボルで紅葉狩り。

06

このコードは、目が不自由な人などへの情報提供に役立てられている音声コードです。横の切欠きは、音声コードの位置を示します。



二本松市

あだちがはら 安達ヶ原ふるさと村

鬼婆伝説の残る安達ヶ原に広がる公園。園内には古民家や屋内遊具施設げんきキッズパークにほんまつなどがあり、大人も子どもも楽しめる。一年中園内の季節の花が楽しめるが、春の桜、秋の曼珠沙華は圧巻。

☎0243-22-7474 二本松市安達ヶ原4-100 関東北道二本松ICより車で8分 回見学無料、先人館のみ200円(小学生100円) 回9時~17時 ※店舗により異なる 無休水曜(キッズパーク、園内除く)、1/1 ※店舗により異なる MAP F-2

07

二本松市

かすみがじょう 霞ヶ城公園

二本松城跡を整備した自然公園で、11月上旬~中旬にかけて紅葉の見ごろを迎える。樹齢350年という傘松はその名の通り、傘のように広がった珍しい形。周囲の色付く木々との調和が素晴らしい。秋は菊人形展も実施している。

☎0243-55-5130 二本松市郭内3 関東北道二本松ICより車で5分 回見学無料 園内自由 無休無休 MAP E-2



やまどりたき 山鶏滝

ごつごつとした岩を縫うように複雑な流れが見られる滝で、落差は8m。周囲の木々と一体となった情景は一枚の絵画のような趣を見せてくれる。

☎0247-55-3115 平田村大字中倉 回あぶくま高原道路平田西ICより車で10分、駐車場から徒歩10分 回見学自由 MAP F-7



ちようしりたき 銚子ヶ滝

日本の滝100選に選ばれる名瀑。流れ落ちる様子が入れる銚子に似ていることから名付けられた。紅葉時期に合わせて訪れる人も多い。

☎0247-57-7230 郡山市熱海町石籠 回磐越越道磐梯熱海ICより車で15分、駐車場から徒歩45分 回見学自由 MAP D-2



おつじがたき 乙字ヶ滝

落差は約6mだが川幅が約100mもあり、増水時には迫力ある水の流れを楽しむことができる。乙の形に流れ落ちることから命名されたという。

☎0247-57-7230 郡山市熱海町石籠 回磐越越道磐梯熱海ICより車で15分、駐車場から徒歩45分 回見学自由 MAP D-2



たつさわ 達沢不動滝

すだれのように流れ落ちる勇壮な滝で、滝元には不動尊を祀る。中ノ沢温泉から車ですぐのところあり、アクセスしやすいのも人気の理由だ。

☎0242-62-2048 猪苗代町湯養達沢 回磐越越道猪苗代磐梯高原ICより車で40分、駐車場より徒歩10分 回見学自由 MAP C-2

まだある!

思い出づくりに おすすめの滝スポット

Course | 06 | 16 KORIYAMA WIDELIA

まだある! / 大人のカフェスポット



Blue Bird apartment.  
(ブルーバードアパートメント)

築46年の4階建てビルをフルリノベーションしたカフェ。オリジナルブレンドコーヒーは、静岡県「IFNI ROASTING & CO」さん焙煎で、バランスの取れたコーヒーだから、毎日飲みたくなる。人気メニューのカレーは、福島市の名産「笑夢」さんのカレー。農家さんから仕入れた旬で新鮮なお野菜のおいしさが引き立つスペシャルカレーをご堪能あれ。おしゃべりしたり、読書に没頭したり、勉強したり、仕事したり...過ごしやすい空間と美味しいがいつもここにある。

☎024-954-8744 郡山市清水台1-8-15 1階 郡山駅より徒歩10分 営業11時~19時 無休 MAP 拡大



ふくえい 富久栄珈琲 うすい店

スペシャルティコーヒーを扱うカフェで焙煎士は焙煎技術を競う全国大会で準優勝の経歴を持つ。焙煎技術を活かし、厳選カオ豆とオーガニックシュガーで仕上げたチョコレートを使用したスイーツもコーヒーのお供にぴったり。また地下1階では無添加にこだわった焼き菓子などを販売。

☎024-983-3601 郡山市中町13-1-13 101号 百貨店9階 JR郡山駅より徒歩5分 営業10時~19時(うすい百貨店に準ずる) 無休(うすい百貨店に準ずる) MAP 拡大



Suisai-cafe

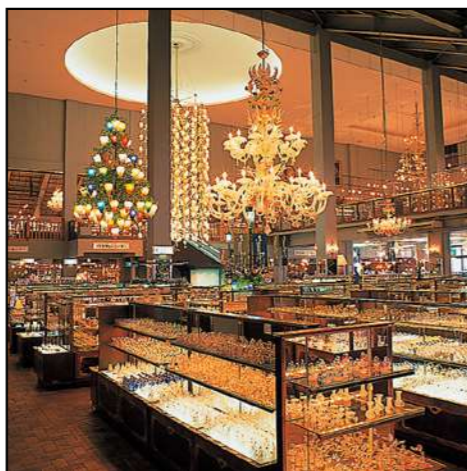
お米やお野菜は有機栽培や減農薬のものを。調味料や素材にこだわりの体に優しく安心なものをすべてひとつひとつ手作り。個室は要予約。

☎0248-94-5525 須賀川市愛宕山114 東北道須賀川ICより車で15分 無休(ケーキ物販売10時~16時30分 ランチ11時~13時30分(Lo) カフェ10時30分~15時30分(Lo) 無休) 無休 MAP E-6

本誌で紹介しているカフェ

- P05 OBROS COFFEE
- P08 ATRY Café & Bar
- P08 FLATWHITE COFFEE FACTORY 郡山
- P21 ichinoichi coffee

06 世界のガラス館



世界各地から輸入した手作り製品やオリジナルアクセサリなど、約2万5000点に及ぶガラス製品を展示・販売。煌びやかなガラス製品が並ぶ様子は圧巻。敷地内には地ビールを楽しむ「猪苗代地ビール館」なども。

☎0242-63-0100 猪苗代町三ツ和村東85 磐越越道猪苗代警備高原ICより車で7分 平日10時~16時、土・日・祝10時~17時 無休 MAP B-3

08 TARO CAFÉ



やさしい時間が流れる湖畔にたたずむカフェ。

店内からは猪苗代湖を一望でき、のんびりと過ごせる。ワッフルやホットサンドといった軽食やオリジナルロールケーキなどのスイーツとともに、厳選豆のハンドドリップコーヒーをいただく。

☎0242-62-2371 猪苗代町野田入7104-3 磐越越道猪苗代警備高原ICより車で4分 営業11時~17時 無休 MAP B-3

09 中ノ沢温泉 花見屋旅館



中ノ沢温泉街でも最大の広さを誇る日本庭園内の露天風呂が人気。日帰り入浴でも利用可能で、色付庭園の木々を眺めながら強酸性の湯で湯浴みを楽しめる。飲泉も可能で、胃腸に効能があるとされる(白濁しているときは飲泉はできません)。

☎0242-64-3621 猪苗代町番瀬沼尻山甲2855-103 磐越越道猪苗代警備高原ICより車で30分 700円(5歳~小学生500円) 平日入り浴10時~18時 無休(不定休) MAP C-2

05 星野リゾート 磐梯山温泉ホテル



磐梯山から湧き出る温泉に浸かり、湯上りには地酒を堪能。赤べつくしの空間で会津名物を味わう贅沢な機会も。ゴルフ場、スキー場も併設されており、アクティビティも楽しむことができる。

星野リゾート予約センター ☎0570-073-022 磐梯町大字更科字清水平6838-68 磐越越道磐梯河東ICより車で15分 1泊17,000円~(2名1室1名あたり、税・サービス料込、夕朝食付) MAP B-2

07 野口英世記念館



世界で活躍した細菌学者・野口英世の生涯と業績を紹介。国登録有形文化財の生家は英世が左手に火傷をした囲炉裏などが当時のまま残されている。展示室は貴重な資料や体験型の展示で楽しみながら学べる。GWや夏休みなど、連休中の子どものイベントも好評。

☎0242-65-2319 猪苗代町三ツ和村前81 磐越越道猪苗代警備高原ICより車で5分 15歳以上800円(小学生400円、未就学児無料) 9時~17時30分(17時最終入館)、11月~3月は9時~16時30分(16時最終入館) 12/29~1/3 MAP B-3

COURSE 08

DAY 2				DAY 1				
09	08	07	06	05	04	03	02	01
中ノ沢温泉 花見屋旅館	TAROCAFÉ	野口英世記念館	世界のガラス館	星野リゾート 磐梯山温泉ホテル	天鏡閣	しおやぐら	はじまりの美術館	いなわしろカワセミ水族館
17km 20分	3.5km 5分	200m 1分	10km 15分	12km 17分	9.2km 15分	350m 1分	4km 8分	

01 アクアマリン いなわしろカワセミ水族館

猪苗代を中心に福島県内に生息する淡水生物の生活環境を再現し、展示する水族館。メダカなど、かつては普通に見られた生き物たちの様子を見学できる。約100種の水生生物を1種ずつ水槽に入れた「おもろ箱水族館」も。

☎0242-72-1135 猪苗代町長田東中丸3447-4 磐越越道猪苗代警備高原ICより車で10分 700円(小学生300円、未就学児無料) 9時30分~17時(11/1~2/28は9時30分~16時) 無休 MAP B-2



02 はじまりの美術館



築約140年の酒蔵を改修した美術館。障害のある作家をはじめ、多様な表現を軸にした企画展の他、マルシェなど様々なイベントも開催。カフェでは甘酒のスープやコーヒーなどを楽しめる。

☎0242-62-3454 猪苗代町新町4873 磐越越道猪苗代警備高原ICより車で12分 500円(65歳以上250円、高校生以下無料、障がい者手帳をお持ちの方および付添いの方1名まで無料) 10時~18時 無休(祝日の場合、翌水曜)、展示入れ替え期間中休館 MAP B-2

04 天鏡閣



1908(明治41)年建造の有栖川威仁親王の旧別邸。八角塔屋のつた洋館で、明治期の建築様式を今に伝える国の重要文化財だ。「天鏡閣コロッケ」(170円)などのお手軽グルメも旅のお供にぴったり。

☎0242-65-2811 猪苗代町御前山1048 磐越越道猪苗代警備高原ICより車で10分 370円(高校生210円、小学生100円) 8時30分~17時(11月~4月は9時~16時30分) 最終入場閉館30分前 無休 MAP B-3

知的好奇心の赴くままに。女性グループで行く大人の修学旅行

Only Me and My Girls

いくつになっても学びは大切。わかってはいるけど、なかなか時間がなくて……という方にもおすすめの学びや気付きを得られるスポットを1泊でめぐるコースです。

Place 猪苗代町、磐梯町

Season 秋

大人になっても知らないコト、未体験のモノって案外多い。そんななか向かったのは、アクアマリンいなわしろカワセミ水族館。淡水魚がメインなので派手さはないが、環境破壊や生き物との共生について考えさせられるはず。はじまりの美術館では、アル・ブリュットといわれる、芸術家たちの作品群に触れられる。何を感じ、何を今後に生かすのかはあなた次第。しおやぐらではそば打ち体験を。素材は良質、指導も丁寧なので、きつとおいしくできるはず。天鏡閣では、明治にタイムスリップしたような非日常の雰囲気を楽しもう。宿泊は星野リゾート 磐梯山温泉ホテルで、温泉と銘酒会津の郷土料理を満喫しながら、語りあい、素敵な時間を。翌日はガラス製品が一堂に会する世界のガラス館でその魅力的な美しさに酔い、野口英世記念館へ。TAROCAFÉで猪苗代湖を横目に、野口英世の偉業や優雅な洋館に当時の思いを馳せてみてはいかが。最後は中ノ沢温泉にある花見屋旅館で旅の疲れを癒やせば、ほら、考え方がちよつと変わってくるかも。

03 しおやぐら そば打ち体験 Lunch Time

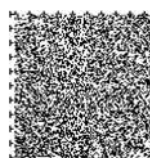


伝統ある蔵を利用したそば店でそば打ち体験。

猪苗代町周辺で採れた玄そばを挽きたてで味をえる老舗そば店。コツを教えてもらいながら地粉を使ったそば打ち体験(要予約)もできる。自ら打つそばは格別。天ぷら付き(追加料金)にすることもできる。

☎0242-62-2330 猪苗代町新町4875-2 磐越越道猪苗代警備高原ICより車で5分 1600円(天ぷら付き2140円) ※5名以上で要予約、エプロン持参 11時~18時 毎月曜(祝日の場合は営業) MAP B-2

このコードは、目が不自由な人などへの情報提供に役立てられている音声コードです。横の切れ欠きは、音声コードの位置を示します。





エビスサーキット

東コース・西コースをはじめ、全10コースあるエビスサーキットは、シーズンを通してドリフトはもちろん、様々な4輪・バイクのイベントやレースを開催している。



かしわや 柏屋食堂

世をまたいで地元の人に愛される、創業100年以上の老舗食堂。肉厚でいて、しつこくないソースかつ丼が人気。味の決め手となる甘めのソースは長年にわたり継ぎ足してきた秘伝のものという。



いわつきのさんかくじ 岩角山岩角寺

山頂からの眺望がすばらしい天台宗の寺で、開山は仁寿元(851)年と伝わる。岩肌には、808体にも及ぶ観音や菩薩などが刻まれている。金花水不動尊にちなんで金色のご朱印も。



ふくしま農家の夢ワイン

蜜のエサとなるクワの木々が植えられていた土地にドウの木々を植え、ワイン造りを開始。素朴でいて味わい深いワインを醸造している。同じ品種でも畑ごとに醸造・瓶詰めしたシリーズはぜひ飲み比べをしたい。



あだち 道の駅安達 二本松市和紙伝承館

道の駅「安達」上り線にある施設。1000年の歴史を持つ上川崎和紙の紙漉き体験や、和紙を使用した工芸品体験ができる。現在でも和紙の材料の種の栽培から紙になるまでの工程を伝承している。



ゆい さと 陽日の郷 あづま館

ライブキッチンスタイルのビュッフェが人気の宿。デザートも含め約50種類の料理をできたてで味わえる。源泉100%掛け流しの温泉はさらさらとした肌触り、酸性泉の湯は大浴場と総檜が岩造りの露天風呂などで。

日本の心を学び、文化に触れる1泊2日の旅

Cultural Experiences and Japanese Spirits is Here

連綿とそ地で作り続けられてきた工芸品や地酒。それらを見れば、地域とそこに住む人々の生活が見えてくる。福島のみどころから知ることのできる旅へと出かけよう。

Place 郡山市、三春町、二本松市、本宮市

Season 秋

たかしほ 高柴デコ屋敷

デコとは人形のこと。旧高柴村は三春駒や三春張子人形の発祥の地で、現在4軒の工房がある。張子は約1時間の絵付け体験が可能。干支や虎などの張子に思い思いの色を塗り、オリジナルの一品を完成させよう。

高柴デコ屋敷観光協会 ☎080-2817-1505 郡山市西田町高柴館野169 磐越越道郡山東ICより車で10分 絵付け体験880円(税込)〜(張子の種類によって異なる) 9時〜17時 工房により異なる。要確認 MAP F-4



コミュニティ福島 福島県環境創造センター交流棟

原子力災害を経験した福島の現状や放射線、環境問題について学び、理解するための体験型施設。映像と音に包まれる360度の全球型ドームの「環境創造シアター」は必見。土・日・祝日にはサイエンスショーやワークショップなども開催している。



三春城跡

永正元(1504)年築城と伝わる山城の跡。三春藩の政庁として明治維新を迎え、現在は公園となっている。当時の遺構が状態よく残り、歴史的に貴重だという。伊達政宗の正室・愛姫の生地でもある。三階櫓跡からは町を一望できる。

町歩きの

お供にどうぞ



三春グルメンチ

生産量の多いピーマンを使ったご当地グルメ。しっかりした味付けで、ピーマンが苦手な人でも大丈夫!! 三春グルメンチ王国 ☎090-3982-8447(山口)



いいたほんけ 仁井田本家

自社田などで栽培した農業・化学肥料不使用の自然米と清らかな水、酵母無添加で仕込む、米本来の甘さを感じる純米酒を販売。蔵見学は一週間前までに要予約。第四土曜日(不定期)は、イベント「いいたの日」を開催。



TO-FU Caféおおはたや

地元で評判の豆腐屋さんが経営するカフェ。とうふドリアやがんものお好み焼き、極めは井など大豆製品を使ったメニューがずらり。週替わりのランチもある。シフォンケーキなど、豆乳で作る体に優しいスイーツも豊富。

☎0247-62-1113 郡三春町西方石畑253 磐越越道郡山東ICより車で15分または磐越越道船引三春ICより車で20分 9時〜17時(ランチは11時〜15時、カフェは11時〜17時) 1/1〜2 MAP F-4

COURSE 09

Table with 2 columns: Day and Route/Spot. Day 1 includes 01 高柴デコ屋敷, 02 仁井田本家, 03 TO-FU Café おおはたや, 04 コミュニタン福島, 05 三春城跡, 06 夢ワイン, 07 二本松市和紙伝承館. Day 2 includes 08 陽日の郷 あづま館, 09 エビスサーキット, 10 柏屋食堂, 11 岩角山岩角寺.

まだある! / 文化に触れるおすすめスポット



すわ じじ ばば 諏訪神社の翁シギヌスキ

参道の途中にそびえる二本の杉で社殿に向かって右が翁シギ、左が嫗シギ。樹齢1200年を誇り、寄り添うように伸びる巨樹はハブスポットになっている。



たかやしきいなり 高屋敷稲荷神社

田園風景の中、突如現れる無数の鳥居が目をお稲荷様。鳥居は100基ほどあり、晴れた日は青空に映えた一枚を収められる。



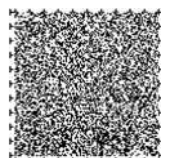
ふるどのはちまん 古殿八幡神社

創建は康平7(1064)年の神社で、10月の例大祭に行われる流籠馬・笠懸の舞台として知られている。800年続く伝統を堪能してみて。



いわつつこわけ 石都々古和気神社

延喜式神名帳にも名が見られる古社で、有史以前から山岳信仰の地だったと推定される。石川町出身の石工・小林和作の飛騨狗も必見。





お土産はこちらで買える!

# Omiyage

## 磐梯熱海観光物産館

磐梯熱海駅前の多目的施設「ほっとあたま」内にある観光物産館。郡山のお土産品や地酒をはじめ、地元の農家さんが持ち込んだ野菜などが買える。ランチタイムには併設のカフェスペースが営業している。

☎024-953-5408 郡山市熱海町熱海2-15-1 磐梯越道磐梯熱海ICより車で5分 無料の休憩所あり 営業9時～19時 無休(カフェのみ火曜定休) MAP D-3



日帰り温泉があるよ!

# Onsen

## 郡山ユラックス熱海

露天風呂はもちろん、打たせ湯や寝湯、壺湯など種類豊富な健康温泉や、温水プールを備える多目的施設。スポーツ大会や会議にも利用可能。

☎024-984-2800 郡山市熱海町熱海2-148-2 磐梯越道磐梯熱海ICより車で5分 温泉は400円(中学生300円、4歳～小学生200円)、1日券は1000円(中学生600円、4歳～小学生400円) 営業9時～21時(20時最終受付) 火曜(5月・1月は振替日となる) MAP D-3



# 08

## 志田浜 白鳥飛来地

猪苗代湖の北東岸に広がる志田浜は、白鳥の飛来地として知られている。10月中旬頃から姿を見せはじめ、ピークの2月には毎年2000羽ほどが湖で羽を休めている。3月中旬まで見学可能。意外と近くで見られるぞ。

鳥苗代観光協会 ☎0242-62-2048 郡山市猪苗代町志田浜 磐梯越道猪苗代磐梯高原ICより車で10分 園見学自由 MAP C-3



# 05

郡山市

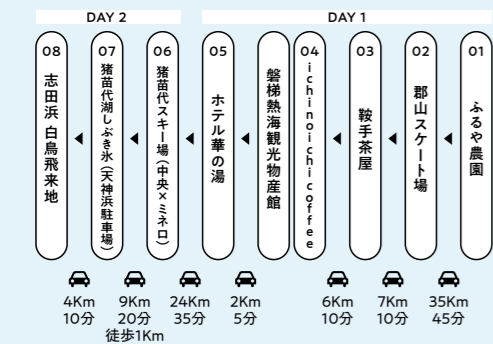
## ホテル華の湯

磐梯熱海温泉随一の大型旅館で、30種を誇る浴槽の数が自慢。量産品の展望内湯では備長炭の湯やトルマリンの湯などを、庭園露天風呂では岩風呂や檜樽風呂などを楽しめる。貸切風呂もあり、湯三昧の時間に浸れよう。

☎024-984-2222 郡山市熱海町熱海5-8-60 磐梯越道磐梯熱海ICより車で8分 MAP D-3



# Stay



# COURSE 10



天栄村

## グランディ羽鳥湖スキーリゾート

スキーヤー、ボーダー向けコースも充実のゲレンデ。キッズエリアでは森の木々に囲まれたエリアで思う存分、雪遊びを楽しめちゃう。

☎0248-85-2024 天栄村羽鳥湖高原 東北道白河ICより車で45分 日リフト1日券 2500円(小人・中学生まで)、3500円(高校生、シニア)、3900円(大人) ※土・日曜、祝日は変動 日リフトは8時30分～16時30分 営業12月中旬～3月下旬まで(火曜・水曜定休) MAP A-7



猪苗代町

## 沼尻スキー場

初心者向けコースとキッズパーク充実で、ゲレンデデビューや雪遊びデビューにピッタリおでかけするなら沼尻でさまりだね♪

☎0242-67-1250 猪苗代町畜産沼尻山1865-434 磐梯越道磐梯熱海ICより車で30分 事前HPに要確認 日リフト運行8時30分～16時 MAP C-2



猪苗代町

## 箕輪スキー場

ベースが標高1050mに位置し、シーズンインから3月まで楽しめるプレミアムパウダースノーが自慢。ゲレンデまですぐのホテルも併設。

☎0242-64-3377 猪苗代町若宮吾妻山国有林194 磐梯越道猪苗代磐梯高原ICより車で30分 日リフト1日券大人4500円 子供2900円 営業12月上旬～3月下旬まで 無休 MAP D-1



二本松市

## あだたら高原スキー場

初級者から上級者まで満足の7コース。キッズエリアにはスノーエスカレーターが設置され、小さなお子様でも安心。アフタースキーは露天風呂が自慢の(奥岳の湯)でスキリ!!

☎0243-24-2141 二本松市奥岳温泉 東北道二本松ICより車で20分 日リフト1日券3500円(シニア60歳以上3100円、小学生2200円)など 日リフトは8時30分～16時30分(平日は9時～16時) 夜HPを要確認 MAP D-2



郡山市



# 01

## ふるや農園

温かく広々としたハウスでゆったりとイチゴ狩りを楽しめる。水耕栽培なので立ったままでOKなの嬉しい。30分食べ放題で数種類のイチゴを味わえるが、全国的にも珍しい「恋いちご」も美味。練乳もおかわり自由、食べ比べてみよう。

☎024-975-2221 郡山市山田町川曲字浮内50 東北道郡山南ICより車で30分 事前HPに要確認 営業10時～15時(予約制) 無休不定休(いちご狩りはGW頃まで) MAP F-5

## 磐梯熱海スポーツパーク 郡山スケート場

400mリンクを備えた本格的なスケートリンク。オープン期間は12月～2月。貸靴もあり、気軽に利用できるが大会などが行われることもあるので要注意。オフシーズンの4月～10月はインラインスケートも楽しめる。

☎024-984-0350 郡山市熱海町高玉南泥布沢2-7 磐梯越道磐梯熱海ICより車で5分 400円(高校生300円、中学生以下200円)(冬季)貸靴300円 営業9時～16時30分(冬季) 閉12月～2月は無休、4月～10月は不定休 MAP D-3

磐梯熱海温泉にある 本格的なコーヒーが人気のカフェ!

## ichinoichi coffee

オランダ製の焙煎機で焙煎した豆を、ハンドドリップやスペシャルティコーヒー3種飲み比べなどで楽しめる。デザートも充実。テイクアウトOKなのでコーヒー片手に温泉街散策に繰り出すのもアリ。

☎024-901-9561 郡山市熱海町熱海1-237 磐梯越道磐梯熱海ICより車で5分 営業10時～17時(17時～21時予約制) 無休 第3木曜日イベント出店日 MAP D-3



# 04

## くらくらちゃや 鞍手茶屋

郡山から猪苗代湖に抜ける中山峠沿いにある古民家が目印。太めの手打ちうどんをたっぷり野菜の味噌風味でいただくけんちんうどんは、冷えた体をやさしく温めてくれる。くるみや納豆など、素朴なお餅も人気。

☎024-984-3774 郡山市熱海町安子島鞍手山1 磐梯越道磐梯熱海ICより車で10分 営業10時～20時 無休(祝日の場合は翌日) MAP C-3

Place 郡山市、猪苗代町 Season 冬 Group ファミリー

本格スケートリンクで気分はプロスケーター?



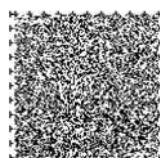
手押しカート(ラビット)もあるよ!



# Lunch Time

まだある! 冬を楽しむおすすめスポット

このコードは、目が不自由な人などへの情報提供に役立てられている音声コードです。横の切欠きは、音声コードの位置を示します。



「孤独のグルメ」で紹介  
ドライブインの焼肉定食



もうぎ  
舞木ドライブイン

ボリューム満点、胃袋満タン。ノスタルジックな雰囲気を残すドライブイン。ドラマ「孤独のグルメ」で紹介された焼肉定食がおすすめ。濃いめのタレに舌が踊り、飯が走る。名物「ぞうりばん」も是非。  
☎024-956-2127 郡山市舞木町字宮ノ前42-1 医JR舞木駅より徒歩4分 JR郡山駅より車で15分 営業11時～19時30分(日曜は19時) 閉水曜 MAP E-4

福島3大ラーメン!!  
郡山の話題グルメを!!



[ラーメン] 郡山ブラック

濃厚な醤油を使った黒いスープが特徴の当地地ラーメン「郡山ブラック」。郡山市内の多くのラーメン店で味わえるので、食べ比べてみてはいかが?  
郡山市観光協会 ☎024-954-8922 営業8時30分～17時15分 閉土・日曜、祝日 郡山駅前観光案内所 ☎024-924-0012 営業10時～20時

定食メニューが人気な  
昭和28年創業の老舗食堂



さんまついかん  
三松会館

定食メニューが豊富な地元でおなじみの食事処で、日本酒や焼酎などのお酒メニューも豊富。夜は宴会も可能。  
☎024-932-0173 郡山市大町1-3-13 医JR郡山駅より徒歩5分 営業11時～21時30分 閉日曜 MAP 拡大

こおりやま広域圏の

オススメグルメ手帖

Koriyama Gourmet

地元人がこよなく愛する、絶対うまいグルメスポットをご紹介します!  
郡山に訪れた際には、ぜひ味わってみてね。

創業35年の  
郷土料理を振る舞う名店



しょうがつ  
正月荘

竹林の中にある個室でゆっくり味わえる和食処。鯉や福島のしゃぶしゃぶ・すき焼きなど特産品の料理が自慢。ランチでは魚・肉料理を選ぶ和食御膳が人気。  
☎024-983-3199 郡山市大槻町水門東1-20 医東北道郡山ICより車で10分 営業11時30分～14時 17時～21時30分(完全予約制) 閉水・日曜 MAP E-5

名物赤はらの天ぷら!



太田屋旅館

猪苗代湖南の旅館兼食堂で、サイクルラックを設置するなどサイクリストに優しいお店。猪苗代湖の川魚・赤はら(別名ハヤウグイ)の天ぷらなど、地元ならではの味を楽しめると評判。  
☎024-982-2525 郡山市湖南町舟津魚兵衛4807 医磐越道猪苗代蟹橋高原ICより車で20分 営業11時～14時30分 閉火・木曜 MAP B-4

クチコミサイトでも高評価!  
二本松の有名ラーメン店



麵処若武者

大手クチコミサイトや、ラーメン専門誌ランキングなどでも高評価!注目の地元特化型ラーメン店。おすすめは福島三大鶏筒中華そば。浅草にも店舗がある。  
☎0243-22-7107 郡二本松市本町2丁目86-1 医東北道二本松ICより車で5分 営業平日11時～15時 17時45分～19時30分 日曜・祝日は11時～19時30分 閉無休 MAP E-2

本誌で紹介しているグルメ&スイーツスポット

- P04 仙台屋食堂 P11 農村食堂 里のカフェ P19 TO-FU Café おおはたや
- P05 福味食堂 P14 元祖名古屋台湾ラーメン 味世 P20 柏屋食堂
- P08 ATRY Café & Bar P15 成駒 P21 鞍手茶屋
- P09 おうせ茶屋 P16 くいものや ラ・ネージュ P23 Best Table
- P09 大阪屋食堂 P17 しおやぐら P23 居酒屋 安兵衛

休日どこ行こう?大人なスポットで、思い出深い旅を演出

ワイナリーからこじかれたレストラン、おしゃれな店が集う商業施設までを詰め込んだ“大人の”郡山。かと思えばウサギとふれあえたりとちょっとハズせるのも懐の深さといえる。

あさかじょうりゅうじょ  
安積蒸溜所  
(笹の川酒造)

1765(明和2)年から造り酒屋として歴史を刻む笹の川酒造の敷地には、東北最古のウイスキー蒸溜所がある。2016年に本格的に再稼働し、漆喰白壁の蔵とポツステルの組み合わせが新鮮だ。見学もできるし、SHOPで買える。

☎024-945-0261 郡山市笹川1-178 医東北道郡山南ICより車で15分 無料(見学は水曜14時～3日前まで要予約) ※12月は不可の場合あり 営業8時15分～17時 閉土・日曜、祝日、8/13～16、9/9(創業記念日) MAP E-5



Best Table

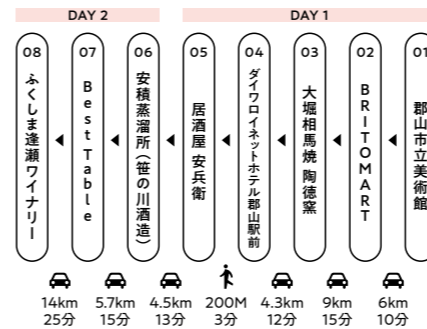
郡山産の野菜を中心にした地場食材で作る創作料理を楽しむ。ランチは農産野菜のサラダプレートなどヘルシーメニューも。生産農家のもとを訪ね、現地でシェフが腕を振るう「フードキャンプ」もおすすめ(詳細はHP)。

☎024-983-3129 郡山市朝日1-14-1 医東北道郡山ICより車で15分 営業11時～14時30分、17時30分～22時30分 休火曜 URL: https://magonotetravel.co.jp/ MAP 拡大



ふくしま逢瀬ワイナリー

郡山産や県産ぶどうを醸したお洒落のワイン「ヴァン デオラージュ」や、福島県産ぶどうのシードルを筆頭にさまざまなお酒が楽しめる。「フルーツ王国福島」の魅力がギュッと詰まった施設。1杯 350円〜で試飲もできちゃう。  
☎0120-320307 郡山市逢瀬町多田野郷土郷土2 医東北道郡山南ICより車で20分 試飲一杯350円より 営業平日11時～16時 土・日曜、祝日10時～16時 休月曜(※祝日除く) MAP C-5



COURSE 11

郡山市立美術館

安達太良山まで一望できる丘の上にある美術館で、イギリス近代美術コレクションは国内外からの評価が高い。郡山出身のガラス工芸作家・佐藤潤四郎の透明感のある作品群も必見。ワッフルやパンケーキが人気のカフェも併設。

☎024-956-2200 郡山市安原町字大谷地130-2 医東北道郡山南ICより車で20分 常設展200円(高校・大学生100円、中学生以下、65歳以上、障がい者手帳をお持ちの方無料) ※企画展は展覧会によって異なる 営業9時30分～17時 休月曜(祝日の場合は翌平日、年末年始) MAP E-5



BRITOMART

コーヒーショップに、ベーカリー、ビュッフェレストラン、スイーツショップ、雑貨店、インテリアショップ、衣料品店とさまざまな業態の店が一堂に会する。各店自慢の逸品を探して、クラブトマンシップの真髄に触れてみよう。  
郡三春町斎藤仁井道348-4 医磐越道郡山ICより車で15分 店舗舗により異なる 休店舗により異なる MAP F-5



おぼりそうまやき  
大堀相馬焼

すえとくがま  
陶徳窯

ロクロ体験、手捻り体験、「世界にひとつだけのMyうつわ」を創る楽しさを体験しよう!



予約はこちらから

☎090-4476-8406 郡山市田村町金星字上川原176 3300円〜 コースは予約サイトにて確認 郡山駅より車で15分 営業10時～17時 ※全・土・日曜のみ 休火曜、不定休 ※来店前に要予約 MAP E-5

ダイワロイネットホテル  
郡山駅前

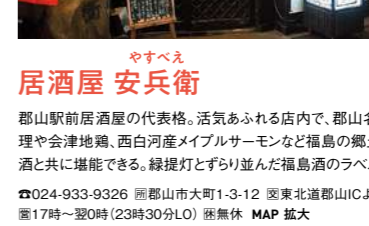
郡山駅西口より徒歩1分という好立地が人気の秘訣。スタンダードルームでも18㎡とゆとりのある広さ。モダン・クラシックタイプはバストイレがセパレートタイプとなっており、快適に過ごせる仕様。  
☎024-927-4855 郡山市駅前1-6-10 医東北道郡山ICより車で20分 MAP 拡大



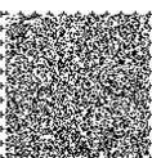
その他の駅前のホテルはこちらから

やすべえ  
居酒屋 安兵衛

郡山駅前居酒屋の代表格。活気あふれる店内で、郡山名物の鯉料理や会津地鶏、西白河産マイブラーモンなど福島の郷土料理を地酒と共に堪能できる。緑提灯とざらり並んだ福島酒のラベルが目印。  
☎024-933-9326 郡山市大町1-3-12 医東北道郡山ICより車で20分 営業17時～翌0時(23時30分) 休無休 MAP 拡大



このコードは、目が自由な人などへの情報提供に役立てられている音声コードです。横の切れぎは、音声コードの位置を示します。



須賀川市 深緑に囲まれた都市公園で癒やしの旅もおすすめ!



Greenhill Park Sauna & Spa Green

「翠ヶ丘公園」内に日帰り温泉スパ施設がオープン!夏は深緑、秋は紅葉のロケーションを楽しみながら、美肌の湯を堪能。屋外・屋内サウナも完備。施設内にはレストランもあり、ゆったりとしたひとときを楽しもう。

☎0248-94-8626 須賀川市安岩山59-1 医東北道須賀川ICより車で約10分 利用料:大人900円、3～12歳500円、3歳未満無料 ※屋外サウナ利用者は追加料金2,000円 営業7時～22時(最終入館21時半) 休無休(メンテナンス休館あり) MAP E-6

New Spot

澄んだ水に育まれた花々のミツからつくる濃厚でクセのないはちみつ。



磐梯はちみつ 600円~

創業60年の養蜂場。日本の名水百選にも選ばれた磐梯の名水に育まれた花々からミツバチが集めたミツは磐梯養蜂ならではの。国産100%の蜂蜜、クセのない味でパンや飲み物まで幅広く使用できるのが特徴。

道の駅ばんだい  
☎0242-74-1091 函磐梯町大字磐梯字十王堂38 函磐越道磐梯河東ICより車で3分 9時~18時 無休 MAP A-2

くまたぱん本舗のくまたぱん 5個 650円~



素朴な風味がたまらないキング・オブ・お茶請け。

黒糖水に小麦粉を混ぜて練り上げ、こしあんを包み込んで、小判形に成形してこんがり焼き上げ、砂糖をまぶした素朴なお菓子です。手間隙惜しまずつくり出したお菓子です。

くまたぱん本舗  
☎0248-73-2941 函須賀川市東町53-5 函東北道須賀川ICより車で5分 7時30分~18時30分 無休(祝日の場合、翌日) MAP E-6



向山製作所 OTAMA BASE店のレーズンブレッド 半斤 190円 1斤 380円

あれもこれも食べたくなる手作りパンをいただごう。

向山製作所創業の地にある大型施設でカフェと物販スペース、ベーカリーがある。ぎゅっしりレーズンが詰まったレーズンブレッドやクロワッサンなど、多彩なパンを販売する。量り売りのプチシリーズも好評。

向山製作所 OTAMA BASE店  
☎0243-24-7297 函大玉村大字新田8-1 函東北道二本松ICより車で9分 9時~無くなり次第終了 無休不定休 MAP E-3



ヨーグルト 各種 281円~

ヨーグルト専門店 モーニングのフレッシュカップ 各種 594円~

ヨーグルトのイメージを変える未知の体験を。

ヨーグルトやヨーグルトを使ったカップデザートを中心に販売している専門店。その種類は実に多様。毎日食べたいヨーグルトからデザートとしてのヨーグルト...ヨーグルトの楽しみ方ってこんなにあるの?と驚くほど新しいヨーグルトとの出会いが待っている。

ヨーグルト専門店モーニング菜根本店  
☎024-938-0762 函郡山市菜根5-12-10 函郡山駅から車で約20分 函ヨーグルト各種281円~ 函8時~19時 無休(1月1日を除く) MAP 拡大



モンリブラン安積店のワッフル 各種220円

生クリームたっぷりて選ぶ楽しみがあるワッフル。

人気ナンバー1の生クリームをはじめ、チョコバナナ、カフェオレなどなど種類豊富なワッフルを取り揃えている。しっとり柔らかな生地にたっぷり生クリームが人気のヒミツ。数種類を食べ比べするのも楽しいかも。

モンリブラン安積店  
☎024-947-1618 函郡山市安積3-332-2 函JR安積永盛駅徒歩10分 函8時30分~18時30分 無休 MAP E-5

郡山銘菓庵 大黒屋 大黒屋のくるみゆべし 5個 599円~



甘さ控えめ、くるみたっぷり伝統の味。

ごろっとくるみがのった100年以上の歴史を持つくるみゆべし。本醸造醤油の香りがアクセント。添加物を使わず自然な味わい。良質のもち米と黒ごまをたっぷり使用した黒ごまゆべしも人気。

郡山銘菓庵 大黒屋 本店  
☎024-932-3517 函郡山市中町14-8 函JR郡山駅より徒歩4分 函9時~18時 無休 MAP 拡大

変わらぬ製法を守り続ける古き良き上品な甘さ。

かつて徳川將軍家にも献上されたという一品で、燃料はまき、包装は竹皮という江戸時代から続く技法で一本一本、羊羹を作り続ける。お手軽なお土産にぴったりの玉羊羹(5個入り650円)もおすすめ。

玉嶋屋  
☎0243-23-2121 函二本松市本町1-88 函東北道二本松ICより車で5分 函7時45分~18時 無休 MAP E-2

玉嶋屋の本煉羊羹 900円~



ロミオのクリームボックス 200円



素朴でやさしい大人気ローカルフード

郡山といえばクリームボックス。地元民なら誰もが口を揃える大人気ローカルフードで、厚切りパンの上にミルククリームをのせた素朴な一品。食べてみると濃厚でありながらしつこくなく、やみつきになるほど納得だ。

三万石 郡山おみやげ館  
☎024-923-1267 函郡山市麓田195 (JR郡山駅構内1階) 函東北道郡山ICより車で20分 函9時~20時 無休 MAP 拡大

まめやのせん豆 400円~



ビールのお供にぴったりな良質の地場産を使った豆菓子。

歯触りを少し残し、大豆本来の風味を生かしたせん豆が好評。やみつき度マックスの豆菓子で年齢問わず人気だが、特にビールなどの相性がばっちり。七味味もあるので、辛いもの好きにはこちらもおすすめ。

まめや  
☎024-922-4517 函郡山市鶴見垣3-1-14 函東北道郡山ICより車で15分 函9時~17時 無休、年末年始 MAP 拡大

鶴が翼を広げた姿のゆべしは福島伝統菓子。

福島を代表する銘菓で、三方をつまんでこしあんを包んだ独特の形が特徴。もっちりした食感を楽しめるゆべし生地には上品な甘さのあんがマッチしている。ほんのり香る醤油の匂いもたまらない逸品だ。

かんのや 本店文助  
☎0247-62-2016 函郡山市西田町大田宮木39 函磐越道郡山東ICより車で10分 函9時~17時30分 無休 MAP F-4

やさしい甘さが誰しもを魅了する絶対ハズせない人気みやげ。



三万石 ままどおる 1袋5個 675円~

郡山のみならず福島を代表するお菓子「ままだおる」はバターを使った生地でミルク味のあんを包んだお菓子。10月~5月限定でチョコ味も。菓子は郡山駅前ほか県内各地の多くの土産物店で購入可能。

三万石郡山南インター店  
☎024-945-8800 函福島県郡山市安積荒井1-50 函東北道郡山ICより車で5分 函9時30分~18時30分 無休 MAP E-5

たけやのおにぎり 120円~



母の味を思い出す? やさしい味わいのおにぎり。

朝7時から営業しているたけやは郡山市民の台所。種類豊富なおにぎりは手作り感にあふれ、しっかり腹にたまる。定番の梅や鮭、味噌のほか生姜なども。のり巻きやおいなりさんは70円と破格なのも魅力だ。

たけや  
☎024-932-5862 函郡山市堂前町18-3 函東北道郡山ICより車で20分 函7時~19時 無休 MAP 拡大



アサカマイハチハチナナ ASAKAMAI 887 3合 1500円~

厳格基準をクリアした本当に旨い米は郡山にあり。

食味値88点以上、ふるい目2.0mmなど厳格な7つの基準を定め、それをクリアした郡山産コシヒカリのみが名乗ることを許される。最高級の米作りにも「あさか舞(まい)」生産者の想いがつまったプレミアム米をぜひ食卓で。

JA福島さくら郡山統括センター営業課  
☎024-921-0501

酪王協同乳業の酪王カフェオレ 300ml 157円



## 絶対喜ばれるお土産図鑑

We Assure You This Will Make a Good Souvenirs

周りに配るにせよ、自分へのご褒美にせよ、欠かせないのがお土産。マストバイの定番品から一風変わったテイクアウトグルメまで、一挙にご紹介。買い忘れ&食べ忘れのなきよう。

かんのや 家伝ゆべし 6個 799円~



福島県民誰もが知っているほんのり甘いカフェオレ。

コクのある生乳を50%使用し、香り高く味わい深いコーヒーを合わせた一品で、福島の日常に溶け込んだ存在。飲みきりサイズの200ml~ラインナップしているのが嬉しい。県内のスーパー、コンビニなどで購入できる。

酪王協同乳業 ☎024-951-7731

柏屋薄皮饅頭(こしあん) 5個 793円~

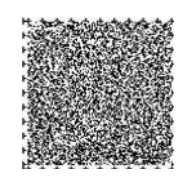


全国に名をとどろかせ愛され続けるふくしま名物

日本三大まんじゅうの一つ。こしあんは上品でなめらか、サラッとした甘み特徴。つぶあんは甘さ控えめ、小豆本来の素朴な風味とふっくらした食感がたまらない。11月下旬頃から発売される期間限定の「新あずき」も旬な味わいが堪能でき見逃さない!

開成柏屋  
☎024-922-5533 函郡山市朝日1-13-5 函東北道郡山ICより車で15分 函薄皮饅頭手作り体験550円(小学生以下110円) 函施設にTEL 確認必要 無休不定休 MAP 拡大

このコードは、目が不自由な人などへの情報提供に役立てられている音声コードです。横の切欠きは、音声コードの位置を示します。



酒蔵見学(要予約) 可 不可 店頭販売 可 不可

新型コロナウイルス感染症の影響により、見学の受け入れが変更になる場合があります。

酒造図鑑

全国新酒鑑評会での金賞受賞蔵が9年連続1位!
福島は日本酒はレベルが違う。
こおりやま広域圏内でも粒ぞろいの蔵元が日々旨い酒を醸している。



15 榮川酒造株式会社 [磐梯町] 可 可
1869年(明治2)創業、日本名水百選の一つである「磐梯
西山麓湧水群」の清冽な仕込み水で醸される日本酒は、例
年各種大会に入賞する出来栄です。隣接する「ゆ蔵」で
はお酒の試飲と購入ができます。
DATA
☎0242-73-2300 函 磐梯町更科中曾根平6841-11 函 磐越道磐
梯河東ICより車で10分 函「純米大吟醸榮四郎」1800ml:11,550
円 函10時~16時30分 函不定休(年末年始休業) MAP A-2

12 若清水酒造 [平田村] 不可 可
主に使用する米は平田村産のチヨニシキや夢の香など、水
は蔵の近くに湧く軟水。豊かな自然が残る標高500mの冷
涼な地で醸す酒は、しっかりした味わいで飲み飽きしないと評
判。主な銘柄は「若清水」。
DATA
☎0247-54-2019 函 平田村北方寺屋敷18 函 磐越道小野ICよ
り車で30分 函「若清水」特別純米720ml:1390円 函9時~17
時 函日曜、ほか不定休 MAP G-7

09 豊国酒造合資会社 [古殿町] 不可 可
地元の米、地の水、そして人間の手で大切に造られる日本酒は、
伝統的な手法で醸す「東豊国」と、そこに9代目となる現在の蔵
元がモダンさをプラスした「一歩己(いぶぎ)」がメインとなる。「東
豊国」は全国新酒鑑評会にて2023年、6年連続金賞受賞。
DATA
☎0247-53-2001 函 古殿町竹貫114 函 あぶくま高原道路玉川
ICより車で30分 函「東豊国」大吟醸720ml:3300円など 函9時
~17時 函土・日曜、祝日 MAP G-8

06 寿々乃井酒造店 [天栄村] 不可 可
地元の素材で酒造りを行う大自然に包まれた酒蔵。蔵の裏
山にこんこんと湧く湧き水で醸す酒は端麗でいて米本来の
甘みも感じる仕上がり。リーズナブルな「寿々乃井」と本格志
向の「寿月」が主な銘柄。
DATA
☎0248-82-2021 函 天栄村牧之内矢中1 函 東北道白河ICよ
り車で35分 函「寿々乃井」大吟醸720ml:3850円 函9時~17時
函無休 MAP C-6

03 (有)玄葉本店 [田村市] 不可 可
江戸文政6年創業。地元産米使用の旨口の純米酒など、
飲みあきしない、キレの良いおいしい食中酒を目指して仕込
んでいる。銘柄「あぶくま」は全国新酒鑑評会で金賞受賞。
DATA
(有)玄葉本店 ☎0247-82-0030 函 田村市船引町船引字北町通41
函 磐越道船引三春ICより車で10分 函「あぶくま」純米酒1800ml:2662
円など 函10時~17時30分 函土曜午前・日曜、祝日 MAP G-4

01 稲川酒造店 [猪苗代町] 不可 可
嘉永元(1848)年創業の猪苗代町唯一の酒蔵。名峰磐梯
山の伏流水による伝統的手法の酒造りにこだわっており、
主要銘柄「七重郎」は純米原酒のみのシリーズである。
DATA
☎0242-62-2001 函 猪苗代町字新町4916 函 磐越道猪苗代
磐梯高原ICより車で5分 函8時30分~17時(日曜、祝日は10時
~) 函不定休 MAP B-2

16 磐梯酒造 [磐梯町] 不可 可
明治23(1890)年創業、磐梯山の伏流水を仕込み水
に、会津産の米を原料米に、会津杜氏が醸す銘酒「磐梯
山」。上位ブランドの「乗丹坊」はコアな日本酒ファンに人
気の逸品です。
DATA
☎0242-73-2002 函 磐梯町磐梯山上増2568 函 磐越道磐梯河
東ICより車で3分 函「乗丹坊」純米大吟醸720ml:2728円 函9時
30分~18時 函日曜、祝日 MAP A-3

13 若関酒造 [郡山市] 不可 不可
酒蔵近くに湧く阿武隈山系の名水「御井戸の清水」で仕
込む酒はしっかりと香り立つ。原材料だけでなく、蔵人までも
が皆地元出身者というこれぞ「地」酒。代表銘柄は「さかみず
ぎ」。瓶詰ラインの見学も(要予約)。
DATA
☎024-945-0010 函 郡山市久留米2-98 函 東北道郡山ICよ
り車で13分 函「さかみずぎ」大吟醸720ml:2670円 函8時~17時
函土・日曜、祝日 MAP E-5

10 人気酒造 [二本松市] 不可 可
精米歩合はすべて60%以下という吟醸作りに特化した酒
蔵。昔ながらの道具しか使わず、まさに手造りの酒といえる。
人気一大吟醸は、香りや味のみごとなバランス、旨味とキレの
よさを兼ね備えた人気一の高峰です。
DATA
☎0243-23-2091 函 二本松市山田470 函 東北道二本松ICよ
り車で6分 函 人気一大吟醸720ml:5500円など 函8時~17時
函土・日曜、祝日 MAP E-2

07 大七酒造 [二本松市] 可 可
国際線ファーストクラスの機内メニューに採用されるなど、世
界でも注目される酒蔵。すべての酒を生産造りという江戸時
代から続く手法で、手間暇をかけて造る。濃厚で洗練さ
れた奥深い味わいを大七で。
DATA
☎0243-23-0007 函 二本松市竹田1-66 函 東北道二本松ICよ
り車で7分 函 生誕純米大吟醸「大七箕輪門」720ml:4200円な
ど 函9時~16時 函土・日曜、祝日 MAP F-2

04 (有)佐藤酒造店 [郡山市] 不可 可
奥州街道沿いにある宝永7(1710)年創業の酒蔵。山
田錦仕込みの吟醸酒から、懐にもやさしい普通酒まで丁
寧に酒を醸している。代表銘柄は「藤乃井」で、店頭での
購入も可能。
DATA
☎024-922-1763 函 郡山市富久山町久保田字久保田5 函 郡
山駅より徒歩15分 函「藤乃井」純米大吟醸720ml:2250円など
函8時~17時 函土・日曜、祝日 MAP E-4

02 奥の松酒造 [二本松市] 可 可
インターナショナル・ワイン・チャレンジの日本酒部門で世界一
の称号であるチャンピオン・サケを受賞した酒蔵。瓶詰工程を
見学できるほか、併設の売店「酒蔵ギャラリー」では試飲も可
能。スタッフと語り合いながら、これという一本を見つけてみて。
DATA
☎0243-22-2153 函 二本松市長命69 函 東北道二本松ICよ
り車で5分 函 特撰純米大吟醸720ml:2970円など 函10時~17時
函日曜(当分の間)、年末年始 MAP E-2

本誌で紹介している酒造
P13 松崎酒造
P19 仁井田本家
P20 ふくしま農家の夢ワイン
P23 ふくしま達瀬ワイナリー
P23 安積蒸溜所(笹の川酒造)

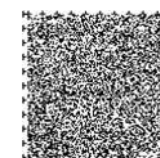
14 渡辺酒造本店 [郡山市] 不可 不可
主要銘柄「雪小町」では純米大吟醸や大吟醸に契約農家
が栽培する郡山産美山錦を使用する。仕込水はあぶくま洞
に由来するミネラル分のバランスが良い中硬水と郡山の水
を使用。ボディはしっかりとつつまやわらかさのある味わいだ。
DATA
☎024-972-2401 函 郡山市西田町三町目桜内10 函 磐越道郡
山東ICより車で5分 函「雪小町」純米大吟醸720ml:1760円など
函9時~17時 函土・日曜、祝日 MAP E-4

11 檜物屋酒造店 [二本松市] 可 可
安達太良山伏流水と県産米を用いて造る地元消費がメイン
の酒蔵。古くから使用している甕で酒米を蒸したり、江戸時
代から変わらぬ手法・槽(ふね)搾りにこだわったりと伝統的
手法で丁寧に醸される。代表銘柄は「千功成」。
DATA
☎0243-23-0164 函 二本松市松岡173 函 東北道二本松ICよ
り車で5分 函「千功成」大吟醸袋吊り720ml:4000円 函8時~
18時 函日曜、祝日 MAP E-2

08 大天狗酒造 [本宮市] 可 可
JR本宮駅前にある小さな酒蔵で、代表銘柄の「大天狗」は
地元で愛される辛口の酒。一方、女性杜氏が手がけた「卯
酒」は可愛らしいウサギのラベルが特徴で、甘酸っぱくさわや
かな味わい。女性にもおすすめです。
DATA
☎0243-33-2017 函 本宮市本宮字九編18 函 東北道本宮ICよ
り車で10分 函「大天狗」純米吟醸720ml:3300円など 函8時~
17時、見学は9時~16時 函日曜、祝日 MAP E-3

05 三春酒造(株) [三春町] 不可 不可
普通酒から大吟醸まで多彩なラインナップが魅力。主要銘柄
「三春駒」のほか淹桜をイメージした商品も。三春町でしか
手に入らない地域限定酒「三春駒」黒ラベルもあるので、町
内の酒販店で探してみてください。
DATA
☎0247-62-2816 函「三春駒」大吟醸ブラック720ml:3300円
など 函店舗により異なる 函店舗により異なる

このコードは、目が不自由な人などへの
情報提供に役立てられている音
声コードです。横の切欠きは、音声
コードの位置を示します。



10月下旬 小野町  
**小町ふれあいフェスタ**  
 小野町の文化と産業の祭典

10月下旬 玉川村  
**たまかわ産業まつり**  
 見て!食べて!体験できる!コーナー盛りだくさん!!

11/1~30 猪苗代町  
**猪苗代プレミアム新そば月間**  
 “ひきたて” “打ちたて” “ゆでたて”が味わえる!!

11/3 石川町  
**いしかわオータムフェスタ**

**冬のイベント**

12月上旬~2月中旬 郡山市  
**ビッグツリーページェント・フェスタ IN KORIYAMA**  
 色とりどりのイルミネーションが輝く、“楽都郡山”冬の風物詩

11月第2土曜日 須賀川市  
**須賀川松明あかし**

12月下旬~1月上旬 玉川村  
**光の乙字ヶ滝ライトアップ**  
 乙字ヶ滝公園内でLEDランタンを利用したライトアップ事業

12月上旬 郡山市  
**磐梯熱海温泉つるりんご祭**  
 氷の上の熱い戦い!氷上綱引大会

1月第3日曜日 三春町  
**三春だるま市**  
 新春恒例!!MYだるまを探しにいこう

2月上旬 郡山市  
**新酒まつりウィンターフェスタ IN KORIYAMA**  
 郡山の美味しい新酒を飲み比べ

9月下旬 田村市  
**あぶくま洞秋まつり**  
 田村市の特産・名産勢揃い!!

9/27~29 郡山市  
**安積国造神社秋祭り**

10月上旬~11月中旬 二本松市  
**二本松の菊人形**

10月上旬 鏡石町  
**鏡石「牧場の朝」オランダ・秋祭り**  
 オランダ・スポーツ・音楽3つの絆

10月第1土・日・月曜日 二本松市  
**二本松の提灯祭り**

10月第2日曜とその前日 古殿町  
**古殿八幡神社例大祭・やぶさめフェア**  
 鎌倉時代より伝わる神事

10月第3日曜日 大玉村  
**おおたまうまいもの祭り**

10月下旬 本宮市  
**もとみや秋祭り**

8/15-16 本宮市  
**本宮市夏まつり**  
 締めくくりは「もとみやみずいろ花火」

8/14 郡山市  
**あさか野夏まつり 花火大会**

8/15-16 三春町  
**三春盆踊り**

8/16 浅川町  
**浅川の花火**  
 名物「大地雷火」は必見!!

8月中旬 田村市  
**田村名物「灯籠流しと花火大会」**

8月下旬 須賀川市  
**須賀川市釈迦堂川花火大会**  
 須賀川市の代表的な存在であり、福島県最大規模の花火大会

**秋のイベント**

9月中旬 郡山市  
**海老根長月宵明かり~秋蛭~**  
 海老根手すき和紙を使った灯のページェント

9月中旬 郡山市  
**柳橋歌舞伎**  
 江戸時代から伝えられてきた伝統芸能

7月中旬 石川町  
**石川サイクルフェス**  
 栄光の「プロライダー・ジャージ」を目指せ!!

7月下旬 郡山市  
**サマーフェスタ IN KORIYAMA「ビール祭」**  
 東北の夏祭り一番乗り!  
 郡山駅前大通りが巨大なビアガーデンに変わる!

8月上旬 郡山市  
**郡山うねめまつり**

8月 大玉村  
**おおたま夏まつり**  
 フィナーレの花火大会は村の夏の風物詩

8月上旬 郡山市  
**ふくやま夢花火**

8/9-10 郡山市  
**萩姫まつり**  
 磐梯熱海温泉が祭一色に染まる2日間

8/13 猪苗代町  
**いなわしろ花火大会**

4月下旬 古殿町  
**越代の桜祭り**

5/5 郡山市  
**郡山市こどもまつり**

4月中旬~5月中旬 平田村  
**ジュピアランドひらた芝桜まつり**

4月下旬~5月 須賀川市  
**須賀川牡丹園**  
 織姫が思いのままに千代の舞

5月下旬 鏡石町  
**かがみいし田んぼアート田植え祭り**

5月下旬 郡山市  
**高柴デコ祭り**  
 張り・三春駒・ひよっとこといえば

**夏のイベント**

6月下旬~7月下旬 平田村  
**世界のあじさい・ゆりまつり**  
 世界一に認められたアジサイ最多品種数

**KORIYAMA WIDELIA EVENT CALENDAR**  
**イベントカレンダー**

年間を通して魅力的なイベントが盛りだくさんのこおりやまワイドリア。「終わっちゃった!」ってことがないように、しっかりチェックしてね!

このページで紹介しているので、チェックしてみてね!

春のイベント 夏のイベント  
 秋のイベント 冬のイベント

**春のイベント**

3月中旬 磐梯町  
**会津赤枝彼岸獅子**

4月上旬~落花 石川町  
**いしかわ桜谷スプリングフェスタ**

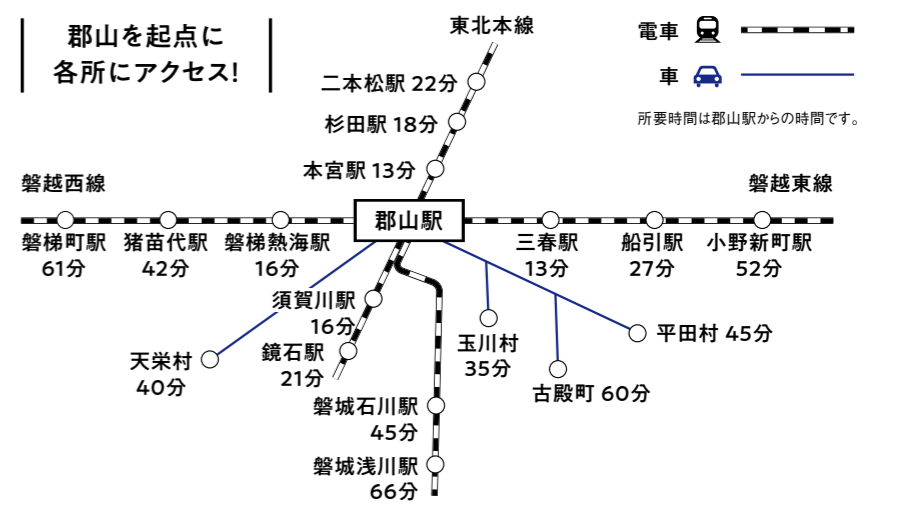
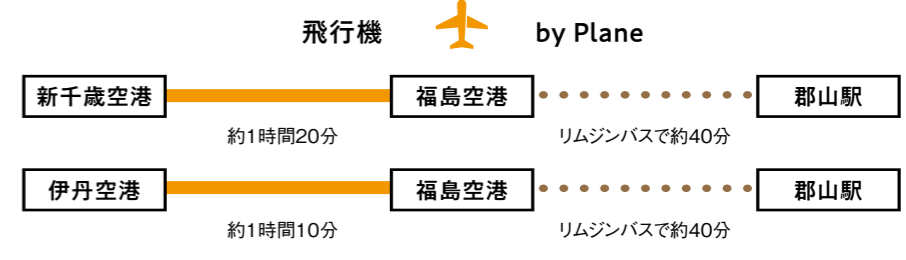
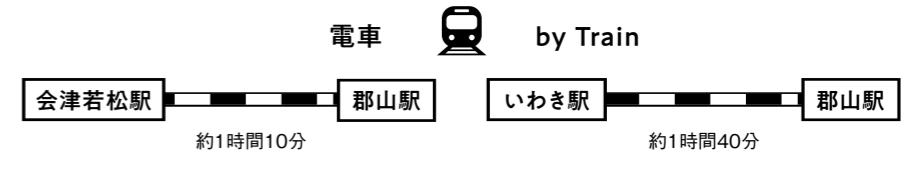
4月中旬 浅川町  
**夜桜花火**  
 ~おだんご片手に夜桜花火~

※イベント情報は変更になる可能性があります。ご確認の上、お出かけください。



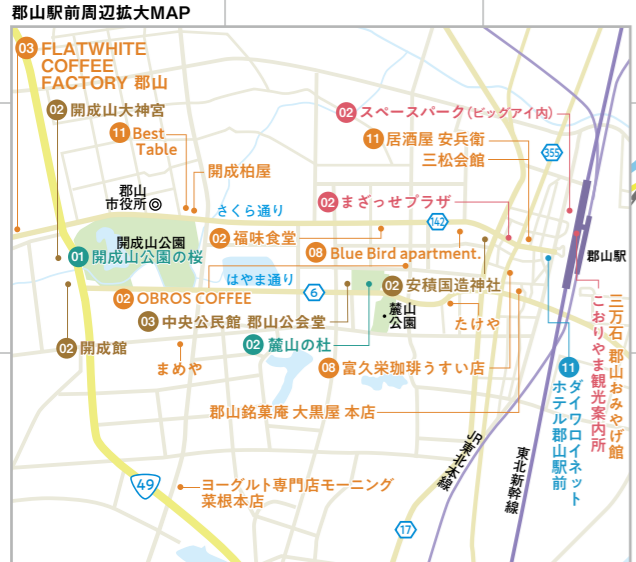
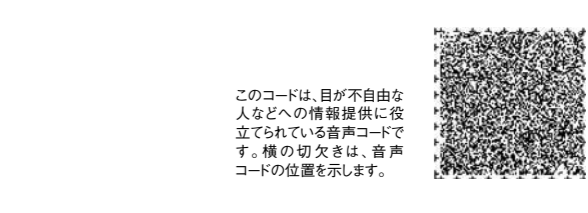


# 郡山エリアまでのアクセス



**こおりやま観光案内所**  
 KORIYAMA TOURIST INFORMATION CENTER

**ヒト・コト・モノを結ぶ観光拠点に**  
 こおりやま観光案内所は、地域の魅力を発見できる場所をめざしリニューアルオープン。また、こおりやま観光案内所内の企画展示エリアには「D&DEPARTMENT FUKUSHIMA by KORIYAMA CITY」のショップがあり、市内から東北地方までさまざまな伝統工芸品などを展示販売。モノとの出会いから旅が始まる、そんな観光の楽しみ方を提案している。  
 こおりやま観光案内所  
 ☎024-924-0012 郡山市鏡石195 (JR郡山駅2F) 画10時~20時 休無休



- : 絶景
  - : 体験
  - : 歴史
  - : グルメ
  - : 宿泊・日帰り温泉
- ※●の中の数字はコース番号です

スポット名	ページ
あさか野夏まつり花火大会	P12
浅川の花火	P12
浅川町城山公園	P08
安達太良山	P15
安達ヶ原ふるさと村	P15
あぶくま洞	P12
いしかわ桜谷	P04
いなわしろ花火大会	P12
慧日寺金堂の木ざし桜	P03
遠藤ヶ滝	P15
小沢の桜	P03
乙字ヶ滝	P16
鬼沼	P06
開成山公園の桜	P03
霞ヶ城公園	P15
合戦場のしだれ桜	P04
観音寺川の桜並木	P04
越代のサクラ	P04
湖南七浜	P09
金毘羅桜	P04
四季の里緑水苑	P10
志田浜 白鳥飛来地	P22
しぶき水	P22
十六橋水門	P06
ジュビアランドひらた	P08
浄土松公園・きのこ岩	P09
須賀川市釈迦堂川花火大会	P12
須賀川牡丹園	P10
達沢不動滝	P16
田んぼアート	P13
桃子ヶ滝	P16
夏井千本桜	P04
21世紀記念公園 麓山の杜	P05
花と歴史の郷 蛇の鼻	P10
磐梯山	P16
ふくやま夢花火	P12
ふるとの桜街道	P08
プリンス・ウィリアムズパーク/英国庭園	P10
紅枝垂地蔵ザクラ	P03
星の村天文台	P12
三春滝桜	P03
三春の里夏まつり花火大会	P12
もとみやみずいろ花火	P12
山鴉滝	P16
アクアマリン いなわしろカワセミ水族館	P17
あだたら高原スキー場	P22
猪苗代湖一周サイクリング	P06
猪苗代スキー場	P22
岩瀬牧場	P13
柴川酒造	P28
S.A.Y	P06
エビスサーキット	P20
奥州三春 数珠巡り(TENJIN)	P04
大塚相馬焼陶徳窯	P23
グランディ羽鳥湖スキーリゾート	P22
Greenhill Park Sauna & Spa Green	P23
郡山石釜ふれあい牧場	P10
郡山カルチャーパーク	P12
こおりやま観光案内所	P31
郡山市立美術館	P23
コミュニティ福島 福島環境創造センター交流棟	P19
しおやぐら そば打ち体験	P17
スカイバレスときわ BBQグリルマウンテン	P14
須賀川市民交流センター tette	P11
スペースパーク	P05
世界のガラス館	P18

絶景

体験

スポット名	ページ
高篠山森林公園	P13
高柴デコ屋敷	P19
天神浜オートキャンプ場	P13
東北サファリパーク	P10
沼尻スキー場	P22
はじまりの美術館	P17
羽鳥湖畔オートキャンプ場	P13
磐梯熱海スポーツパーク郡山スケート場	P21
磐梯高原 南ヶ丘牧場	P12
フォレストパークあだたら	P13
藤沼湖自然公園	P14
ふるや農園 いちご狩り	P21
ブリティッシュヒルズ	P14
星野リゾート ネコマウンテン	P21
ホップガーデンオートキャンプ場	P14
まごせプラザ(郡山まちなかレンタサイクル)	P05
道の駅安達 二本松市和紙伝承館	P20
緑とのふれあいの森公園	P14
箕輪スキー場	P22
Mジテックワールド	P11
Mジムシランド	P11
森の駅 yodge	P11
須賀川絵のぼり 吉野屋	P08
リカちゃんキャッスル	P11
Rojima	P08
安積国造神社	P05
石都々古和気神社	P20
岩角山岩角寺	P20
諏訪神社の翁スキヌスギ	P20
開成山大神宮	P05
郡山市開成館	P05
高屋敷稲荷神社	P20
中央公民館・郡山公会堂	P08
天鏡閣	P17
野口英世記念館	P18
土津神社	P16
三春城跡	P19
古殿八幡神社	P20
ASAKAMAI 887	P25
元祖名古屋台湾ラーメン 味世	P14
あだたらの里直売所	P10
ATRY Cafe&Bar	P08
安積蒸溜所(笹の川酒造)	P23
居酒屋 安兵衛	P23
ichinoichi coffee	P21
稲川酒造店	P27
おうせ茶屋のキャベツ餅(達瀬公園内)	P09
大阪屋食堂	P09
太田屋旅館	P24
お菓子のさかい	P12
奥の松酒造	P27
おのまち小町アイスバーガー	P04
OBROS COFFEE	P05
柏屋薄皮饅頭	P25
柏屋食堂	P20
かんのやの家伝ゆべし	P25
くいもや ラーネージュ	P16
くまたばん本舗のくまたばん	P26
鞍手茶屋	P21
(有)玄葉本店	P27
郡山ブラック	P24
小さなパン屋さん Komugi	P06
(有)佐藤酒造店	P27
三松会館	P24
三万石ままだおる	P25
正月荘	P24

体験

歴史

グルメ

スポット名	ページ
Suisal-cafe	P18
寿々乃井酒造店	P27
仙台屋食堂	P04
郡山銘菓庵 大黒屋 本店のくるみゆべし	P26
大七酒造	P27
たけやのおにぎり	P25
玉嶋屋の本焼羊羹	P26
TARO CAFE	P18
大天狗酒造	P27
TO-FU Cafe おおはたや	P19
豊国酒造合資会社	P28
成駒	P15
仁井田本家	P19
人気酒造	P28
農村食堂 里のカフェ	P11
磐梯熱海観光物産館	P22
磐梯酒造	P28
磐梯はちみつ	P26
樽物屋酒造店	P28
富久泉珈琲	P18
ふくしま達瀬ワイナリー	P23
ふくしま農家の夢ワイン	P20
福味食堂	P05
FLATWHITE COFFEE FACTORY 郡山	P08
Blue Bird apartment.	P18
BRITOMART	P23
Best Table	P23
松崎酒造	P13
まめやのせん豆	P25
道の駅 猪苗代	P16
道の駅たまかわ	P12
道の駅 羽鳥湖高原	P14
道の駅ひらた	P08
三春グルメンチ	P19
三春酒造	P27
向山製作所 OTAMA BASE 店 レーズンブレッド	P26
麺処 若武者	P24
舞木ドライブイン	P24
モンリブラン 安積店のワッフル	P26
ヨーグルト専門店 モーニング	P26
酪王協同乳業の酪王カフェオレ	P25
ロミオのクリームボックス	P25
若清水酒造	P28
若岡酒造	P28
渡辺酒造本店	P28
猪苗代ライジングサンホテル	P16
エンゼルフォレスト白河高原	P14
大玉温泉 アットホームおおたま	P15
奥岳の湯	P15
おとぎの宿 米屋	P08
温泉ゲストハウス 湯kori	P21
弘法不動の湯	P13
郡山ユラックス熱海	P22
ダイワロイネットホテル 郡山駅前	P23
岳温泉	P33
岳温泉 ながめの館 光雲閣	P10
中ノ沢温泉	P33
中ノ沢温泉 花見屋旅館	P18
沼尻温泉	P33
磐梯熱海温泉	P33
星野リゾート 磐梯山温泉ホテル	P18
二岐温泉・岩瀬湯本温泉・天栄温泉	P33
ホテルリステル 猪苗代	P21
母畑温泉 八幡屋	P11
陽日の郷あづま館	P20
ホテル華の湯	P22

グルメ

宿泊・日帰り温泉



猪苗代町

沼尻温泉 泉質:酸性泉

安達太良山登山の入口にもなっている沼尻温泉。豊富な湧出量を誇り、高原の開放感を味わいながら湯浴みができる。温泉から徒歩30分ほどの場所に源泉地帯があり、温泉水が滝になっている珍しい光景を見ることができる。

磐猪苗代観光協会 0242-62-2048 猪苗代町大字 養字沼尻山甲2855 MAP C-2



天栄村

二岐温泉 岩瀬湯本温泉 天栄温泉 泉質:硫酸塩泉、塩化物泉

平成28年に環境省より国民保養温泉地に指定され、昔から人気の高い温泉地。二岐温泉は開湯約1000年前で平安時代にはすでに温泉が湧いていたと伝えられ歴史が長い。岩瀬湯本温泉には国の登録有形文化財となる旅館がある。天栄温泉も古くからの歴史があり、保養や療養など湯治場として知られている。

天栄村観光協会 0248-82-2117 天栄村大字下松本字原畑78 MAP A-6,C-6

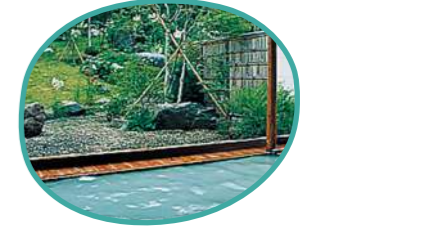


郡山市

磐梯熱海温泉 泉質:アルカリ性単純温泉

温泉街を流れる五百川に沿い旅館が立ち並び、泉質はアルカリ性単純温泉で肌触りが良く「美肌の湯」として愛されている。開湯は約800年前で「萩姫伝説」の舞台ともなっており、南北朝時代の京に住む公家の娘「萩姫」の不治の病を治したと伝えられている。

磐梯熱海温泉旅館協同組合 024-984-2182 郡山市熱海町 磐梯熱海駅構内 MAP D-3



We ♥ Onsen!

このコードは、目が不自由な人などの情報提供に役立てられている音声コードです。横の切欠きは、音声コードの位置を示します。

