

「農業」と「福祉」で 郡山を元気に！

～郡山市農福連携推進ガイドブック～



～はじめに～

障がいを持つ方など
困難な状況にある方が
「自信」「生きがい」
「働きがい」を持って
社会参画できる
環境づくり。

その一つの
取り組みが
農福連携事業。

このガイドブックでは、
「農福連携ってなに？」
「どんなことをしているの？」
「郡山市でもやっているの？」
などが簡単に分かりやすく
まとめられています。

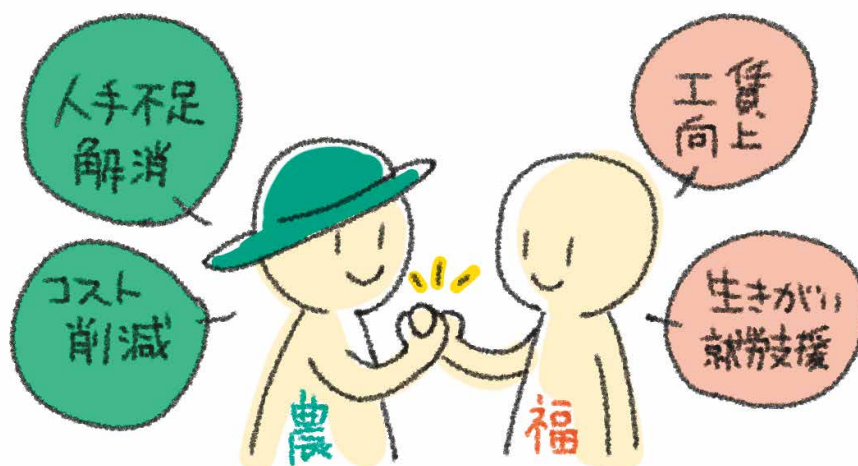
「より多くの方に
この素晴らしい
取り組みを
知ってもらいたい」
そんな想いで作られた
ガイドブックです。

2023年度改訂

農福連携ってなに？

障がい者等の農業分野での活躍を通じて、自信や生きがいを創出し、社会参画を促す取り組みのことです。

このガイドブックでは、働く障がい者と農業分野との連携に焦点を当てています。



どんなことができるの？

- 障がい者による現場での農作業補助（施設外就労）
- 障がい者施設への原材料の提供（農産物直接仕入れ）
- 障がい者施設の農業経営 など

さらに発展すると…

- 農業者による障がい者の雇用
- 障がい者による農産物の六次産業化



福祉的就労とは？

障がいのある方が一般企業に就職し働くこともできますが、就労意欲があっても障がいの程度やその方の特性によって一般企業での就労が難しいこともあります。

障害福祉サービス事業所では、このような方が特性を活かして就労できるよう、**スケジュールを組んでそれぞれの特性に合わせた働き方＝福祉的就労**を提案しています。

就労継続支援

A型 労働基準法適用・雇用型

B型 労働基準法不適用・非雇用型

一般就労は難しいけど働きたい

就労移行支援



一般就労を目指してお仕事

生活介護

自立訓練

地域活動支援センター

訓練の一環で創作・生産

工賃よりも丁寧さや地域性重視



その中でも、障がい者が自立するための訓練をする事業所や、障がい者が働くことを目的に通う事業所が今回の連携対象となります。

施設内で製作や請負作業をする場合も、施設外で現場に行って作業する場合も、職員と一緒にいて見守り指導しながら作業を進めます。



農福連携は、依頼する方は「**社会貢献**」、事業所は「**地域貢献**」という意識を持っていただく必要があります。

また、働く方の特性にもよりますが、作業内容は「**ゆっくり**」「**丁寧に**」「**繰り返し**」行う作業が向いています。



現場での作業(施設外就労)を依頼したい

対象となる事業所：就労移行支援・就労継続支援 A 型・就労継続支援 B 型

初めて依頼する時は、郡山市障害者福祉センター（授産事業支援センター）に希望する時期や人数、作業内容などをご相談ください。

センターへ
相談

センターが
事業所を
コーディネート

農業者と
事業所が
業務内容に
ついて協議

農業者と
事業所が
請負契約を
締結

業務開始
報酬の支払い

どのくらい前に
連絡すればいい？

初めて依頼する場合は1～2ヶ月前にご相談ください。

作業に行くためのユニット（職員1人＋障がい者1～6人程度）でシフトを組み作業を行っているため、直前のご連絡では対応できないこともあります。

基準はありません。（就労継続支援 A 型事業所の場合、事業所から利用者へは最低賃金以上を支払うことになっていますので、目安にしてください。）

報酬はいくら
払えば良い？

1000

初めて依頼するので
不安です…

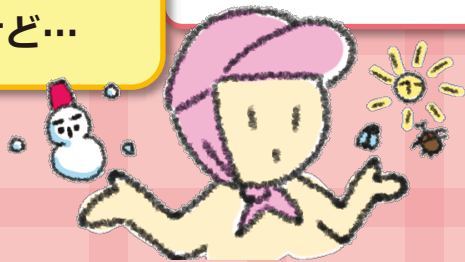
契約を結ぶ前に、一度実習として来てもらうという方法もあります。実際に作業をしてもらって安心してから話し合い、契約してください。

例えば…

- いも掘り、稲刈りなどの農作業体験による交流
- 特別支援学校の実習の受入れ(実習中は学校教員等が巡回指導) など

一年を通じた仕事はないし、
忙しい時期は
決まっているんだけど…

季節ごとに請負契約を結ぶことも可能です。



注意していただきたいこと

- 障がい者の働く時間はそれぞれの事業所で決めており、送迎などの都合もあるため、早朝や夕方、休祝日は依頼できないこともあります。



- 作業指示は事業所の職員へしてください。障がい者への作業指示は原則として事業所の職員から行います。



- 作業日程が延びたり、短期間で終わったりした場合の報酬についても事前に話し合っておくと良いでしょう。
- 福祉的な就労であるため、向いている作業・向かない作業があります。契約前に事業所とよく打合せをしましょう。

向いているのは…

除草作業・清掃作業・苗箱運搬や洗浄・農産物を洗う・農産物の梱包 など
(ゆっくり丁寧にを行う作業や同じことを繰り返す作業が向いている障がい者が多く、環境の変化や作業内容に慣れるまで少し時間がかかります)



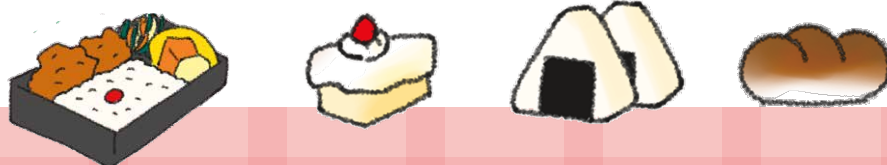
農産物を事業所で使って欲しい

対象となる事業所：すべての事業所

就労移行支援や就労継続支援のサービスを提供している事業所には、パンやお菓子、お弁当を製造・販売している事業所もあります。

また、就労サービス以外の事業所でも、利用している障がい者に提供する給食を調理している事業所もあります。

農業体験や施設外就労などで関わりのある事業所に声をかけてみましょう。



施設外就労をしたい

対象となる事業所：就労移行支援・就労継続支援A型・就労継続支援B型

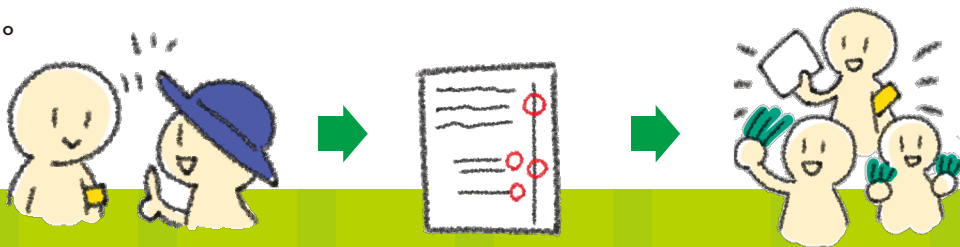
農業者から依頼があった際は、郡山市障害者福祉センター（授産事業支援センター）から依頼を受けることが可能かどうかの相談があります。

対応可能であれば、農業者と直接連絡をとって条件を話し合い、作業の請負契約を結びます。

その後は実際に作業を行い、報酬を支払います。

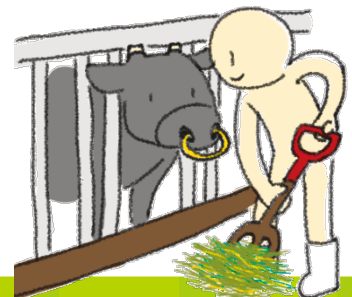
今までに請け負ったことのある農作業をセンターに報告していただくと、コーディネートがスムーズに進みます。

事業所あて直接依頼があった場合は、センターを介さず請負契約をして構いません。



注意していただきたいこと

- 農業者の方は障がい者や事業所に初めて接する方も多いと思います。契約などの事務手続きの進め方、利用者の得意なことや不得意なこと、配慮して欲しいことなど、早めに具体的に説明しましょう。
- 基本的に依頼する方の所有する畑など、事業所外での作業となるため、施設外就労の考え方に注意して実施してください。
- 体験的に実施する場合を除き、請負契約を結びましょう。
- 作業の指示は事業所の職員が受け、**利用者に対する指導等は事業所の職員が自ら行ってください。**
- 作業日程が延びたり、短期間で終わったりした場合の報酬についても事前に話し合っておくと良いでしょう。
- そもそも農作業の経験がない、という事業所もあると思います。実際に農作業を請け負っている他の事業所を見学すると良いでしょう。



農業者から直接農産物を仕入れたい

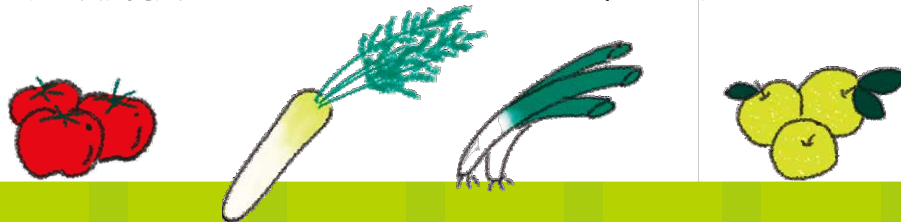
対象となる事業所：すべての事業所

授産製品としてパンやお菓子、お弁当を製造・販売している事業所のほか、利用している障がい者に提供する給食を調理している事業所もあると思いますが、農業者から直接仕入れはいかがでしょうか。

地産地消をうたうことは、事業所にとっても大きなPRポイントになります。

「自分の作った農産物を多くの人に食べてもらいたい」という思いはどの農業者も同じですが、「ブランド農産物として高値で売りたい」という農業者もいれば、「安くても少しでも売れば助かる」という農業者もいます。

農業体験や施設外就労などで関わりのある農業者に声をかけてみましょう。



自分たちで農業をやりたい

対象となる事業所：

就労移行支援・就労継続支援A型・就労継続支援B型・生活介護 等
まずは、今いる利用者で農作業はできそうか、作る作物などを検討します。

①農地の確保

・ 農地の借入れ、購入（問合せ：農業委員会事務局 TEL024-924-2481）

法人が農地を借入れる又は購入をお考えの場合は、市町村の農業委員会の許可を受ける必要があります。

・ 農地中間管理事業（問合せ：農業政策課 TEL024-924-2201）

農地中間管理事業は、公的機関である農地バンク（農地中間管理機構）が農業をリタイアしたい方や経営規模を縮小したい方から農地を一旦借り受け、規模拡大したい担い手に転貸する制度です。

②農作業の指導

近隣の農業経験者に依頼するか、**園芸畜産振興課（TEL024-924-3761）**へお問い合わせください。



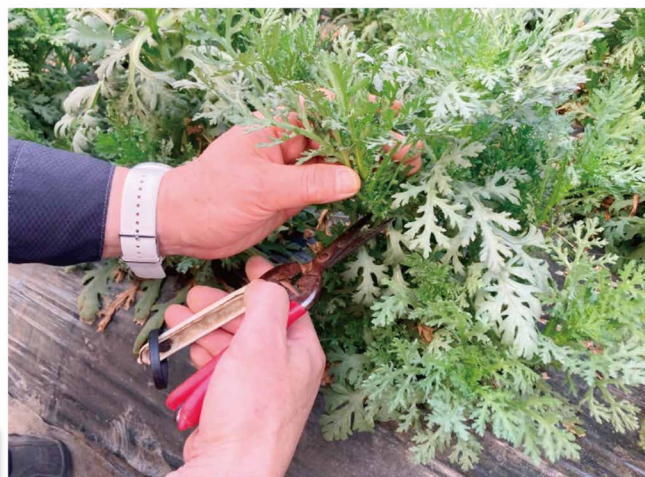
農福連携実例集

実践事業所	受け入れ先 ◎ 紹介ルート	作物	報酬・ 作業体制
アクティブ東山 からふる・郡山市緑豊園 キッチンコスモス キャロット八山田 Sweet hot にんじん舎の会 東日本ケアサービス ほほえみの間 キャリア・デザイナーズ (令和4年度実績)	株式会社希望ファーム ◎郡山市農福連携モデル発展事業より	ピーマン・春菊・ スナップエンドウ 等	ユニット制 出来高と時給制の 併用
キッチンコスモス ワークコスモス	菅野ファーム ◎郡山市農福連携モデル発展事業より (元々アグリサポート)	ワイン用ぶどう	ユニット制 スタッフ1名 +メンバー3人 (4ユニット)
結の郷 キッチンコスモス ワークコスモス	一般社団法人 ふくしま逢瀬ワイナリー ◎郡山市障害者福祉センターより	ワイン	時給制 スタッフ1名 +メンバー5~6人
キッチンコスモス ワークコスモス	個人農家 (JA経由) ◎JA全福島・県授産振興会→JA夢みなみ	ネギ ふきのとう 畝間の除草	面積あたり設定 スタッフ1名 +メンバー3人 (4ユニット)
キッチンコスモス ワークコスモス	御稻プライマル株式会社 ◎JC介入で就労した 利用者がきっかけ	米 加工品 その他	時給制+経費 スタッフ1名 +メンバー4人 (4ユニット)
キッチンコスモス ワークコスモス	個人農家への援農 ◎知人の紹介	きゅうり ほうれん草	時給制 スタッフ1名 +メンバー5人
キッチンコスモス ワークコスモス 郡山市緑豊園 ゆめのまーち はなのまーち	株式会社中田農園 ◎JA全農福島・県授産振興会	ネギ	ユニット制 スタッフ1名 +メンバー3人
郡山市緑豊園 キッチンコスモス にんじん舎の会 キャリア・デザイナーズ	株式会社まどか菜園 ◎郡山市農福連携推進モデル発展事業より	カブ、ニンジン (農福連携による 参加対象の作物)	原則：ユニット制 (時給制)
ワークコスモス ほほえみの間 にんじん舎の会 キャリア・デザイナーズ	有限会社M&Aふあーむ・わたなべ ◎郡山市農福連携推進モデル発展事業より	シイタケ (農福連携による 参加対象の作物)	原則：ユニット制 (時給制)

作業時間	主な作業内容・作業時期	特色・課題
(時間例) 9:30~14:00 10:00~12:00 13:00~15:00	春季~秋季 ピーマンの準備・収穫・選果・片付け 冬季 春菊・スナップえんどうの収穫・袋詰め	農福連携に対する意識が高く、報酬の内訳や作業のビジョンを農業者から説明してくれる。出荷基準外の活用によるフードロス貢献。ピーマンのノウハウブランド「福福ピーマン」も販売している。
(時間例) 9:30~14:00 10:00~12:00 13:00~15:00	6月：ぶどうの傘かけ 9月：収穫、出荷前の選果作業	作業量が多いが工程を分担しやすく、難易度を下げられる。圃場の傾斜がきついため、連続日程は困難なメンバーも。
9:30~15:30	ぶどうの選果・ラベル貼り・箱作り・充填作業	ワイン造りの作業工程をすべて体験できる
9:00~14:30	畝間等の除草作業 ・手作業で人海戦術が必要	J A担当者、コーディネーターが単価設定交渉してくれる。作業主と詳細調整が必要。口コミで請負が広がる。
9:00~15:00	苗箱作り・田植え時の苗箱運び等の稲作に係るピーク時作業	地元の小学校との交流企画等を実施されている。障がい者雇用の実績があり、受け入れの雰囲気が良い。
きゅうり収穫時 7~9時 ※その他作業量に応じて	きゅうりの収穫・葉欠き作業・米苗作り・圃場片付け作業・ニラ苗起こし・定植、ほうれんそうの出荷箱詰め等	有機栽培に取り組んでいる。作業依頼のタイミングは育成状況に左右されるため急な依頼もある。
9:30~11:30 ※繁忙期 午後2h追加作業	ネギの収穫・運搬作業	雨天時なども作業あり。あまり天候の影響がない安定した日程。当日になり圃場変更になる場合もある。
(時間例) 10:00~15:00 10:00~12:00	カブ・ニンジンの収穫・運搬作業	晩秋・冬の作業。路地での作業となるため、雨天・降雪時は中止になることもある。広々とした空のもと、自然を感じながら作業をすることができる。基本、農業者の職員と一緒に作業を行うので、不明な点は聞きながら行うことができる。主な作業内容として、カブはハサミを使った葉切り、ニンジンは収穫し、同時に手でニンジン周りの土落としをする。
(時間例) 10:00~15:00 10:00~12:00	シイタケの運搬、天地返し等の作業	ハウス内でのシイタケ菌床に関する作業を行う。主な作業は、スポットで、菌床の運搬、菌床周りのビニールはがしなど。農業経営者から丁寧に作業の仕方の説明がしてくれるので安心して取り組める。将来的に、シイタケのラベル貼りや別農作物(ネギ)などの作業実施も検討している。

希望ファーム

- 作業内容：青果物の収穫、選果、袋詰め作業
- 受け入れ農業者：株式会社希望ファーム
- 作業場所：圃場および選果場（郡山市安原町、三春町）
- 作業時期：ピーマン 5月下旬から11月上旬
春菊 11月から3月
スナップエンドウ 4月から5月上旬
- 作業詳細：
 - 準備作業：例) 支柱建て、防草シート貼り
 - 定植：苗の定植
 - 管理作業：例) 葉かき、芽かき、除草作業
 - 収穫作業：ピーマン、春菊、スナップエンドウの収穫
 - 選果・出荷準備作業：A品、B品等の選果、計量、コンテナ運び等
 - 圃場片付け：支柱外し、防草シートはがし等



希望ファーム



共働作業所

にんじん舎（養鶏）

（障害福祉サービス事業所）

- 作業内容：会津地鶏の飼育管理
- 作業場所：郡山市下白岩町字波前場45番地
- 連絡先：024-942-2444 酒井・川前
- 作業時期：通年
- 作業詳細：
 - 餌やり餌回収、水上げ、卵集卵、鶏ふんづくり
 - 卵販売 お菓子作り等

イベントなどでの販売や配達等も行う!お菓子作りでは、シフォンケーキを作り児童クラブ等での納品や各種販売先へ納品を行う。



(有)M & Aふぁーむ・わたなべ

- 作業内容：シイタケ
- 受け入れ農業者：有限会社M & Aふぁーむ・わたなべ
- 作業場所：圃場（三春町）
- 作業時期：通年
- 作業詳細：シイタケ菌床の運搬、菌床周りのビニールはがし等



菅野ファーム（ぶどう）

- 作業内容：ワイン用ブドウの管理、収穫作業
- 受け入れ農業者：菅野ファーム
- 作業場所：圃場（郡山市熱海）
- 作業時期：笠かけ 6月中旬～下旬
収 穫 9月下旬～10月下旬
- 作業詳細：
 - 笠かけ作業 ワイン用ブドウの房の周りに雨除けの笠（紙またはビニール製）をかけていく。
 - 収 穫 ワイン用ブドウの収穫、ブドウ病果の除去、収穫前の笠かけ外し



菅野ファーム



まどか菜園

- 作業内容：カブ・ニンジンの収穫、出荷準備作業
- 受け入れ農業者：株式会社まどか菜園
- 作業場所：圃場（郡山市田村町）
- 作業時期：カブ 11月から1月上旬
ニンジン 1月上旬～3月下旬
- 作業詳細：
 - カブ：カブの葉切り、コンテナ運搬
 - ニンジン：手堀りによる収穫作業、ニンジンのコンテナ移動



まどか菜園



農作物の栽培や養鶏等を行っている事業所

事業所名	内容	〒
1 BIG HELLO	水耕栽培・販売	963-8041
2 共働作業所にんじん舎	養鶏・鶏卵加工食品販売・農作業・販売	963-0663
3 郡山市緑豊園	野菜、花の栽培・販売	963-0533
4 就労継続支援事業所まこと	野菜、米、果物の栽培・販売	963-8023
5 多機能型支援事業所コラッジョ	果樹及び野菜の栽培・販売	963-0107
6 福島あすなろ会	果樹及び野菜の栽培・販売	963-0547
7 結の郷	野菜の栽培・販売	963-1411
8 ワークコスモス	野菜、果樹、麦の栽培・販売	963-8851

農作業や除草等各種環境整備の受託作業ができる事業所

事業所名	内容	〒
1 BIG HELLO	下請作業、施設外就労(除草作業等)	963-8041
2 Sweet hot	施設外就労(各種環境整備、受託作業)	963-8835
3 アクティブ東山	施設外就労(農作業)	963-1151
4 エコステーション あいメッセージ	環境整備、除草作業、下請作業、 施設外就労	963-8047
5 かるみあ	施設外就労(農作業等)	963-8822
6 キッチンコスモス	除草作業、清掃作業、農作業補助	963-0209
7 キャロット八山田	清掃作業、施設外就労(農作業)	963-8052
8 共働作業所にんじん舎	除草作業、野菜選別作業	963-0663
9 郡山市緑豊園	施設外就労(農作業)	963-0533
10 ジョブステップ八山田	清掃作業	963-8051
11 多機能型事業所からふる	施設外就労(農作業)	963-8832
12 はなのまーち	施設外就労(農作業)	963-0725
13 ピアステーション・シリウス	除草作業	963-0211
14 福島あすなろ会	清掃作業、除草作業	963-0547
15 結の郷	軽作業、草刈、除草、除雪、施設外就労	963-1411
16 ゆめのまーち	施設外就労(農作業)	963-0725
17 ワークコスモス	施設外就労(農作業)	963-8851
18 ワークフレンドくじら	施設外就労(農作業)	963-8051

住所	電話/FAX	サービス種類
郡山市富田町字中ノ目41	090-2627-8600/954-8095	就労A型
郡山市下白岩町字波前場45	942-2444/942-2445	就労B型・自立訓練・生活介護
郡山市日和田町八丁目字堰山1	958-4980/958-2804	就労B型
郡山市緑町7-9	983-3977/953-6353	就労B型
郡山市安積四丁目3-1	945-1100/945-1129	就労B型・就労移行
郡山市喜久田町卸一丁目104-1	954-8071/963-1107	就労B型
郡山市湖南町舟津字太田道下3245-1	982-2977(兼用)	就労A型
郡山市開成五丁目7-14	939-2002/939-2003	就労B型

住所	電話/FAX	サービス種類
郡山市富田町字中ノ目41	090-2627-8600/954-8095	就労A型
郡山市小原田三丁目10-4	954-7760/943-5531	就労A型
郡山市田村町金沢字高屋敷260	965-0073/965-0074	就労B型
郡山市富田東五丁目161	922-1488/983-1808	就労B型
郡山市昭和二丁目19-11	983-6127/983-6128	就労A型・就労移行
郡山市御前南六丁目13	962-1220/962-1222	就労B型
郡山市八山田六丁目73	983-6125(兼用)	就労B型
郡山市下白岩町字波前場45	942-2444/942-2445	就労B型・自立訓練
郡山市日和田町八丁目字堰山1	958-4980/958-2804	就労B型
郡山市富久山町八山田字土布池55-1	954-8501/925-3288	就労B型
郡山市山根町4-12	983-1043/983-1044	就労移行・自立訓練
郡山市田村町金屋字新家44	983-6161/983-6171	就労B型
郡山市片平町字北三天7	080-5569-6685/962-1712	地域活動支援センター(Ⅱ型)
郡山市喜久田町卸一丁目104-1	954-8071/963-1107	就労B型
郡山市湖南町舟津字太田道下3245-1	982-2977(兼用)	就労A型
郡山市田村町金屋字新家45	973-5150/943-7726	就労B型
郡山市開成五丁目7-14	939-2002/939-2003	就労B型
郡山市富久山町八山田字節上原2-250	935-7052/954-6077	就労B型

With your
SMILE!!



郡山市障害者福祉センター
(郡山市授産事業支援センター)

電 話 : 024-934-5811 (平日8:30~17:15)

F A X : 024-933-2336

郡山市保健福祉部障がい福祉課

電 話 : 024-924-2381 (平日8:30~17:15)

F A X : 024-933-2290

郡山市農林部園芸畜産振興課

電 話 : 024-924-3761 (平日8:30~17:15)

F A X : 024-938-3150



紙にリサイクル可